
환자중심 의료기술 최적화 연구사업 데이터 활용 지침서

DB명: 미세 갑상선 유두암에서 진단 즉시 갑상선 엽절제술과
적극적 감시 요법의 비교 연구

Version 1.0 (2025. 12.)

목 차

| | |
|--------------------------|----|
| I. 기본 안내사항 | 3 |
| 1. 사업개요 | 3 |
| 2. 비식별화 과정 | 3 |
| 3. 자료분양 절차 및 유의사항 | 4 |
| II. 연구개발과제 데이터 소개 | 6 |
| 1. 연구개발과제 개요 | 6 |
| 2. 데이터 구조 | 8 |
| 3. 데이터 정제 | 14 |
| 4. 표본 유지율 및 대상자 특성 | 15 |
| 5. 주요변수 통계표 | 17 |
| III. 변수 설명서 | 19 |
| 1. 변수 상세 설명 | 19 |
| 2. 변수 목록 | 48 |
| IV. 부록 | 57 |
| 1. 연구대상자 선정 · 제외기준 | 57 |
| 2. 주요 선행연구 목록 | 58 |
| 3. Annotated CRF | 59 |

I. 기본 안내사항

1. 사업개요

(1) 목적

환자중심 의료기술 최적화 연구사업(이하, PACEN)은 인·허가 이후 보건의료 현장에서 사용되는 다양한 의료기술의 효과성·안전성·비용효과성 등 근거창출 목적의 연구자주도 공익적 임상연구를 지원하는 국가 R&D 사업입니다.

PACEN은 전향적 임상연구에서 수집·구축한 임상연구데이터를 지속 활용하여 공익적 임상연구를 활성화하고자 연구 목적에 한하여 임상연구데이터를 공개 및 분양합니다.

(2) 관계법령

PACEN 임상연구 데이터는 아래의 법률에 의거하여 공개 및 활용됩니다.

※ 국가연구개발혁신법 제16조(연구개발성과의 소유·관리)

- ④ 중앙행정기관의 장은 공공의 이익을 목적으로 연구개발성과를 활용하기 위하여 필요한 경우 연구개발성과를 국가의 소유로 할 수 있다.

※ 국가연구개발혁신법 제17조(연구개발성과의 활용)

- ④ 중앙행정기관의 장은 연구개발성과의 공동활용을 위하여 필요한 지원을 하여야 한다.

2. 비식별화 과정

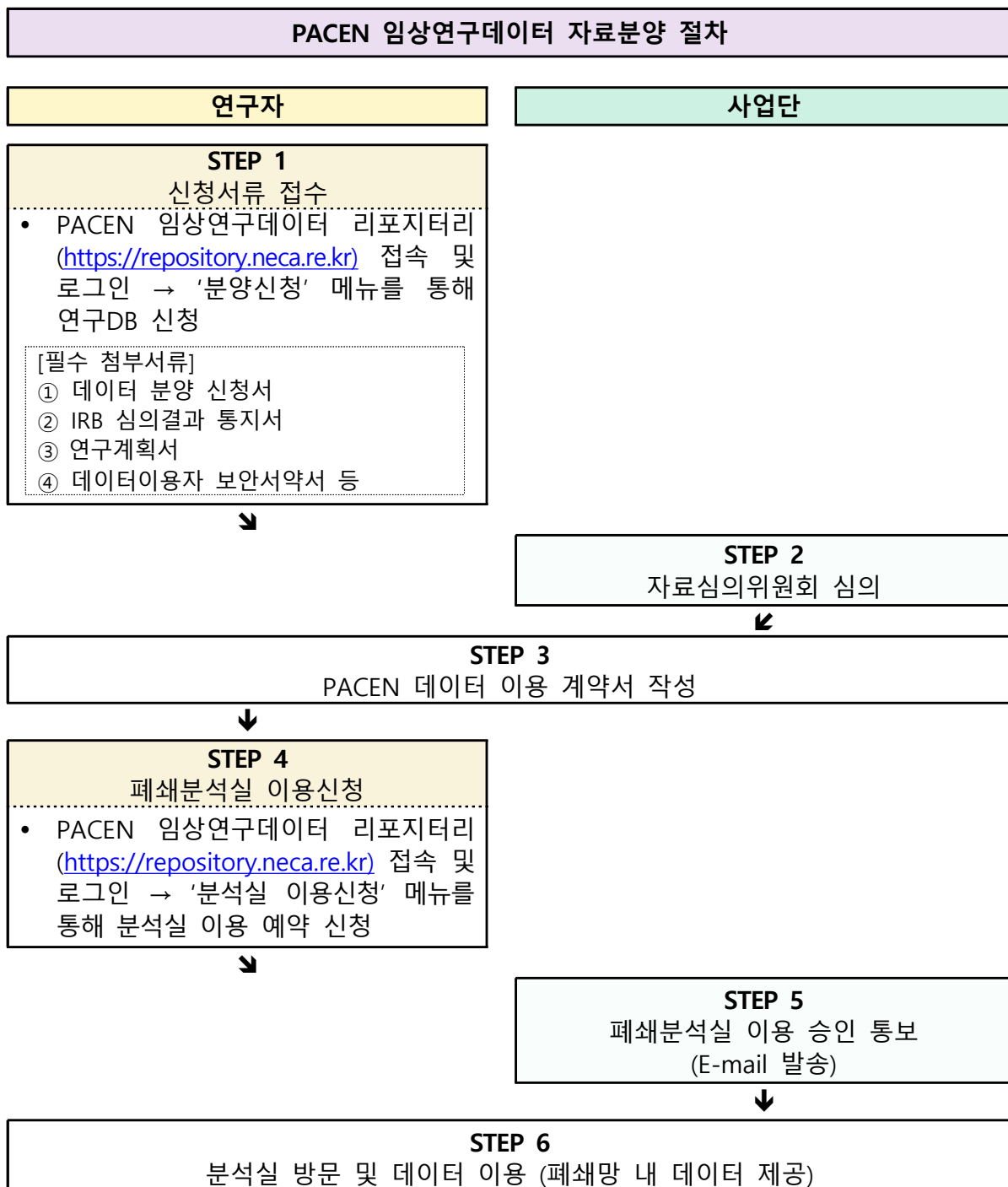
PACEN 임상연구데이터는 개인정보보호를 위해 ‘보건의료데이터 활용 가이드라인(보건복지부)’에 의거하여 데이터 유형에 따라 가명처리가 적용됩니다. 데이터 유형별 가명처리 방법의 예는 다음과 같습니다.

| ※ 데이터유형별 가명처리 방법 예시 | |
|---------------------|--|
| 식별자 | 일부 또는 전부를 삭제하거나 일련번호로 대체 |
| 주요인적사항 | 삭제하거나 연구목적 상 유의미한 일부 정보를 발췌하는 방식으로 식별력을 충분히 낮춤 |
| 측정수치정보 | 별도의 조치 불필요. 단, 특이정보 포함 등 필요 시 비식별처리 |
| 자유입력데이터 (문자열) | 전수 또는 키워드 검사 등을 통해 식별 위험성이 있는 정보 일부 삭제 또는 대체 |

3. 자료분양 절차 및 유의사항

(1) 자료분양절차

PACEN 임상연구데이터는 대학, 국·공립 및 사립병원, 또는 연구기관 등에 소속된 연구자를 대상으로 분양하고 있습니다. 본 데이터는 한국보건 의료연구원 자료심의위원회의 심의를 거쳐 제공되며, 심의 후 'PACEN 데이터 이용 계약서' 제출이 필요합니다. 데이터는 한국보건 의료연구원 자료분석실 분석전용 PC 내 폐쇄망을 통해 제공됩니다.



(2) 데이터 활용 시 유의사항

○ PACEN 임상연구데이터 활용 시 아래 사항을 유의하 주시기 바랍니다.

| PACEN 임상연구 데이터 활용 유의사항 | |
|------------------------|--|
| 데이터 활용 명시 | (국문) 본 연구는 보건복지부의 재원으로 수행된 「환자중심 의료기술 최적화 연구사업」 선정과제(과제고유번호: RS-2019-KH082457)의 데이터를 활용하였음 (영문) The data used in this study was originally collected from 「Patient-Centered Clinical Research Coordinating Center」 research(grant number: RS-2019-KH082457) granted by the Ministry of Health & Welfare, Republic of Korea. |
| 양도/대여 금지 | 자료요청 절차에 따라 PACEN 임상연구 데이터를 받은 기관 혹은 개인이 아닌 경우, PACEN 임상연구 데이터를 사용한 연구결과를 논문이나 연구보고서 등에 게재 및 출판 금지 |
| 영리적 목적으로 사용 금지 | 본 데이터는 학술활동 및 정책 개발등의 비영리적인 목적으로만 이용가능(타인에게 판매 금지) |
| 데이터 이용 승인기간 준수 | 이용자는 이용 승인기간 내에만 데이터 이용 가능 |
| 산출물 보고 | 논문 및 연구결과 발표, 정책보고서 등 작성 시 데이터 활용에 대한 명시 및 PACEN 사표표기를 포함하여야 하며, 산출물이 발생하는 경우 30일 내에 PACEN 담당자에게 사본을 이메일로 제출(pacen2@neca.re.kr) |

- ‘미세 갑상선 유두암에서 진단 즉시 갑상선 엽절제술과 적극적 감시 요법의 비교연구’ DB는 연구대상자 등록이 완료되어 추가적인 대상자 등록은 없으나 추적관찰이 진행 중입니다. 향후 추적관찰 종료 후 데이터가 추가 공개될 수 있습니다.
- 본 데이터 활용 지침서(Ver 1.0)는 연구데이터 생산 연구자가 작성하였으며, 이후 지침서는 비정기적으로 업데이트 됩니다. 데이터 사용시 PACEN 임상연구데이터 리포지터리(<https://repository.neca.re.kr>)에서 최신 버전의 지침서를 확인 후 사용하시기 바랍니다.
- 기타 데이터 및 지침서에 대한 문의사항은 pacen2@neca.re.kr 또는 한국보건의료연구원 환자중심 의료기술 최적화 연구사업단 연구개발2팀(02-2174-2833)으로 연락 주시기 바랍니다.

II. 연구개발과제 데이터 소개

1. 연구개발과제 개요

(1) 데이터 기본 정보

| | | | |
|------------------|---------------|---|--|
| 연구설계 | | 전향적 코호트 연구 | |
| 배정 방법 | | 대상자 자의로 방법 선택 (방법: 적극적 감시군과 진단 즉시 수술군) | |
| P I C O | 연구 대상자(P) | 정의 | 미세 갑상선 유두암 |
| | | 대상자수 | 1156명 |
| | 중재(I) | 정의 | 적극적 감시군: 진단 즉시 수술하지 않고, 정기적인 검사로 진행여부를 관찰하는 방법 |
| | | 대상자수 | 587명 |
| | 비교중재(C) | 정의 | 진단 즉시 수술군: 진단 당시 즉시 갑상선 엽절제술을 시행하는 방법 |
| | | 대상자수 | 569명 |
| | 관심건강 결과(O) | 1. 일차 결과변수 - 무진행 생존 (Progression Free Survival) 2. 이차 결과변수 - 전체 생존 (Overall Survival) - 적극적 감시 군의 병의 진행률 확인 및 진행의 위험인자 평가 - 적극적 감시 군의 병의 진행 없이 수술로 변경하는 비율 평가 - 적극적 감시 군에서 가장 적절한 영상 검사 방침에 대한 분석 - 치료에 따른 삶의 질 설문 조사 항목 점수 변화 트렌트 관찰 - 비용 효과 분석 - 진단 즉시 수술과 추적 후 수술에 따른 결과 분석 | |
| 임상연구 등록정보 | | (CRIS) KCT004935 | |
| 프로토콜 논문 | | Protocol for a Korean Multicenter Prospective Cohort Study of Active Surveillance or Surgery (KoMPASS) in Papillary Thyroid Microcarcinoma Endocrinol Metab(Seoul). 2021 Apr;36(2):359-364 ※ protocol 논문 외 데이터 활용 관련 선행 논문은 '부록 1, 주요 선행논문 목록' 참고 | |

(2) 연구개발과제 기본 정보

| | |
|-----------|---|
| 책임연구자(소속) | 전민지 (서울아산병원) |
| 연구과제명 | 미세 갑상선 유두암에서 진단 즉시 갑상선 엽절제술과 적극적 감시 요법의 비교 연구 |

| | |
|-----------------------|--|
| 연구목적 | 본 연구는 일반적인 진료 환경에서 국내 다기관 전향적 관찰 코호트 연구를 통해 미세 갑상선 유두암 적극적 감시요법 시행의 안정성 및 임상적 효과에 대해 객관적 근거를 확립하기조 한다. |
| 연구 수행방법 요약 | <p>1. 등재기준 및 군 배정 내원 시 연구자가 연구에 대해 설명 후 대상자의 자율적 의사에 따라 적극적 감시군 또는 진단 즉시 수술군으로 배정한다.</p> <p>2. 관찰 방법 - 적극적 감시군: 6개월(± 2개월) 간격으로 2회 추적 후, 진행이 없으면 1년(± 2개월) 간격으로 추적한다. TSH, Free T4, 갑상선 초음파를 기본으로 시행한다. 병의 진행 시 6개월 이내 수술을 시행하며, 대상자가 변심하여 수술을 원하는 경우 수술을 시행한다. - 진단 즉시 수술군: 등록 후 9개월 이내 갑상선 엽절제술 및 단측 예방적 중앙 림프절 절제술을 시행한다. 수술 후 6개월(± 2개월) 간격으로 2회, 이후 1년(± 2개월) 간격으로 추적하며 TSH, Free T4, Tg, anti-Tg Ab 및 갑상선 초음파를 시행한다.</p> <p>3. 등재 결과: 1,156명 등록하였으며, 이 중 적극적 감시군 587명, 진단 즉시 수술군 569명으로 등재되었음.</p> |
| 1차 결과변수 | <p>무진행 생존 (Progression Free Survival) 평가 방법: AS 군에서는 병의 진행 및 변심으로 delayed surgery 후, 진단 즉시 수술 후 군에서는 수술 이후 재발 여부를 관찰 - AS 중 진행의 정의 1) 추적관찰을 결정한 결절의 크기의 장경이 최대 3mm 증가하거나, 2) 추적 중 새로운 갑상선암 및 림프절 또는 타 기관 전이가 병리학적으로 확인된(또는 강력하게 의심되는) 경우 - 수술 후 재발의 정의: 수술 후 경과 관찰 중 새로운 갑상선암 및 림프절 또는 타기관 전이가 병리학적으로 확인된(또는 강력하게 의심되는) 경우</p> |
| 2차 결과변수 | <p>1) 전체 생존 (Overall Survival) 2) 적극적 감시 군의 병의 진행률 확인 및 진행의 위험인자 평가 : 나이, 성별, 초음파 소견 등을 생존 분석 등의 방법을 이용하여 평가 3) 적극적 감시 군의 병의 진행 없이 수술로 변경하는 비율 평가 : 치료 방침 변경의 원인을 설문조사로 파악 4) 적극적 감시 군에서 가장 적절한 영상 검사 방침에 대한 분석 5) 치료에 따른 삶의 질 설문 조사 항목 점수 변화 트렌트 관찰 6) 비용 효과 분석 7) 진단 즉시 수술과 추적 후 수술에 따른 결과 분석</p> |

○ 본 연구개발과제에 대한 연구계획서(protocol) 및 통계분석계획(SAP)는 임상연구데이터 분양 신청 승인 후 데이터 분양 시 제공됩니다.

2. 데이터 구조

(1) 변수 생성 구조

변수명이 부여되는 규칙은 다음과 같습니다.

$$\underline{\text{VSHEIGHT} = \text{VS} + \text{HEIGHT}}$$

변수명 = 주요 도메인 + 변수 고유값

예) VS는 활력징후를 뜻하는 도메인명이며 신장을 뜻하는 변수 고유값과 결합

$$\underline{\text{DMAGE} = \text{VS} + \text{AGE}}$$

변수명 = 주요 도메인 + 변수 고유값

예) DM는 인구학적 정보를 뜻하는 도메인명이며 연령을 뜻하는 변수 고유값과 결합

$$\underline{\text{MHSTAT} = \text{MH} + \text{STAT}}$$

변수명 = 주요 도메인 + 변수 고유값

예) MH는 동반질환을 뜻하는 도메인명이며 수집상태(status)를 뜻하는 변수 고유값과 결합

$$\underline{\text{LBDTC} = \text{LB} + \text{DTC}}$$

변수명 = 주요 도메인 + 변수 고유값

예) LB는 실험실적 검사를 뜻하는 도메인명이며 검사시행일(DTC)을 뜻하는
변수 고유값과 결합

(2) 대상자 등록 및 추적관찰

○ 2019년 8월 첫 대상자 등록을 시작으로 2025년 2월 마지막 대상자 등록까지 총 1156명의 데이터가 수집되었습니다(스크리닝 탈락 제외). VISIT 별 연구진행 내용은 다음과 같습니다.

○ 적극적 감시군

| | |
|-----------------------|---|
| 1 st Visit | <p>선정. 제외기준에 부합한 대상자 확인 후 등록, 대상자 스스로 치료방침 결정</p> <ol style="list-style-type: none"> 1) 나이/성별, 인구통계자료 2) 의학적 병력, 갑상선호르몬제 복용력 3) 신체계측 (신장, 체중, 허리둘레, 엉덩이둘레) 및 활력징후 (혈압, 맥박, 체온) 4) 설문지 (삶의질(QoL), EQ-5D-3L-KOR, EQ-VAS): 선택적 5) 갑상선 초음파, Neck CT 6) 일반혈액검사 및 TSH, Free T4 7) 갑상선암 질병 평가 |
| AS Follow-up | <p>6개월(± 2개월)간격으로 2회 추적, 추적에서 진행이 없으면 1년(± 2개월)간격 추적</p> <ol style="list-style-type: none"> 1) 갑상선 초음파, TSH, Free T4 2) 설문지 (삶의질(QoL), EQ-5D-3L-KOR, EQ-VAS, 치료방침 만족도): 선택적 3) 갑상선호르몬제 복용력 4) 신체계측 (신장, 체중) 및 활력징후 (혈압, 맥박) 5) 갑상선암 질병 평가 |
| Operation | <p>수술 시행</p> <ul style="list-style-type: none"> - 추적 관찰 중 병의 진행이 확인되는 경우 6개월 이내 수술 시행함 - 병의 진행이 확인되지 않더라도 대상자가 수술을 원하면 시행함 <ol style="list-style-type: none"> 1) 수술 치료 범위 2) 수술 방법 3) 병리 조직검사 결과 4) Complication |
| OP Follow-up | <p>수술 시행한 이후 6개월(± 2개월)간격으로 2회 추적, 추이후 1년(± 2개월)간격 추적</p> <ol style="list-style-type: none"> 1) 갑상선 초음파, TSH, Free T4, Tg, Anti-Tg antibody 2) 설문지 (삶의질(QoL), EQ-5D-3L-KOR, EQ-VAS, 치료방침 만족도): 선택적 3) 갑상선호르몬제 복용력 4) 신체계측 (신장, 체중) 및 활력징후 (혈압, 맥박) 5) 갑상선암 질병 평가 |
| End of Study | 연구 완료 여부, 중단 시 사유 수집, 사망 시 사망일 및 사유 수집 |

○ 진단 즉시 수술군

| | |
|-----------------------|---|
| 1 st Visit | <p>선정, 제외기준에 부합한 대상자 확인 후 등록, 대상자 스스로 치료방침 결정</p> <ol style="list-style-type: none"> 1) 나이/성별, 인구통계자료 2) 의학적 병력, 갑상선호르몬제 복용력 3) 신체계측 (신장, 체중, 허리둘레, 엉덩이둘레) 및 활력징후 (혈압, 맥박, 체온) 4) 설문지 (삶의질(QoL), EQ-5D-3L-KOR, EQ-VAS): 선택적 5) 갑상선 초음파, Neck CT 6) 일반혈액검사 및 TSH, Free T4 7) 갑상선암 질병 평가 |
| Operation | <p>등록이후 9개월 이내 수술 시행</p> <ol style="list-style-type: none"> 1) 수술 치료 범위 2) 수술 방법 3) 병리 조직검사 결과 4) Complication |
| OP Follow-up | <p>수술 시행한 이후 6개월(\pm2개월)간격으로 2회 추적, 추이후 1년(\pm2개월)간격 추적</p> <ol style="list-style-type: none"> 1) 갑상선 초음파, TSH, Free T4, Tg, Anti-Tg antibody 2) 설문지 (삶의질(QoL), EQ-5D-3L-KOR, EQ-VAS, 치료방침 만족도): 선택적 3) 갑상선호르몬제 복용력 4) 신체계측 (신장, 체중) 및 활력징후 (혈압, 맥박) 5) 갑상선암 질병 평가 |
| End of Study | 연구 완료 여부, 중단 시 사유 수집, 사망 시 사망일 및 사유 수집 |

○ 임상연구 일정표 (적극적 감시군)

| 구분 | 스크리닝 & 등록 | 추적관찰 | 수술 ¹⁾ |
|----------------------------|-----------------------|--|------------------|
| 방문명 | 1 st Visit | AS Follow-up | Operation |
| 평가 허용 기간 ²⁾ | - | 첫 2회: 6개월(±2개월) 이후 진행 없으면 1년(±2개월) | - |
| 동의서 취득 | O | | |
| 인구 통계 자료 | O | | |
| 의학적 병력 | O | | |
| 갑상선호르몬제 투여력 | O | O | |
| 설문지 ³⁾ | O | O | O ⁴⁾ |
| 신체계측 (신장/체중/허리둘레/엉덩이둘레) | O | O ⁵⁾ | |
| 활력징후 (맥박/혈압/체온) | O | O ⁶⁾ | |
| 갑상선 초음파 | O | O | |
| TSH, Free T4 | O | O | |
| Tg, Anti-Tg antibody | | O ⁷⁾ | |
| 일반 혈액 검사 ⁸⁾ | O | | |
| Neck(Thyroid) CT | O | O ⁹⁾ | |
| 수술 | | | O ¹⁰⁾ |
| 연구 참여 적합성 평가 | O | | |
| 갑상선암 질병 평가 | O | O | |

1) 병의 진행이 확인되는 경우, 방문일 기준 6개월 이내 수술 시행, 병의 진행이 확인되지 않더라도 대상자가 원하면 시행함.

2) 스크리닝의 조직검사결과는 1st방문 기준 1년 이내, 갑상선초음파/Neck(Thyroid) CT, TSH, freeT4, 일반 혈액 검사는 1st방문 기준 3개월 이내 시행된 검사 결과를 수집함. 추적 관찰 중에는 방문일 기준 1개월 이내의 갑상선초음파(필요시, Neck(Thyroid) CT), TSH, freeT4, Tg, Anti-Tg antibody 검사 결과 수집함.

3) 설문지의 종류는 일반 문항, 치료 방침 만족도, 치료 방침 결정, 삶의 질(QOL), EQ-5D-3L-KOR, EQ-VAS로 구성됨. 스크리닝&1st방문에는 일반 문항, 삶의 질(QOL), EQ-5D-3L-KOR, EQ-VAS 설문지를 시행하며, 이후 추적 방문부터는 치료 방침 결정, 치료 방침 만족도, 삶의 질(QOL), EQ-5D-3L-KOR, EQ-VAS 시행함(optional).

4) 변심으로 추적 간격 일정 이전에 내원하여 수술하는 경우, 치료 방침 결정, 치료방침 만족도, 삶의 질(QOL), EQ-5D-3L-KOR, EQ-VAS 설문지를 재 시행함(optional)

5) 추적 관찰 시에는 신장, 체중 측정 결과를 수집함.

6) 추적 관찰 시에는 맥박, 혈압 측정 결과를 수집함.

7) 수술 시행한 이후부터 Tg, Anti-Tg antibody 검사 결과 수집함

8) 일반혈액검사(Hemoglobin(선택적), Glucose(선택적), Total cholesterol(선택적), HDL-Cholesterol(선택적), Triglyceride(선택적), LDL-Cholesterol(선택적), Creatinine, e-GFR, AST(SGOT)(선택적), ALT(SGPT)(선택적), r-GTP(선택적)) 포함함.

9) 선택적으로 시행한 Neck(Thyroid) CT 결과를 수집함

10) 수술 시, 수술에 대한 정보(수술 치료 범위, 수술 방법, 병리 조직검사 결과, Complication)를 수집함

○ 임상연구 일정표 (진단 즉시 수술군)

| 구분 | 스크리닝 & 등록 | 수술 ¹⁾ | 추적관찰 |
|----------------------------|-----------------------|------------------|---------------------------------------|
| 방문명 | 1 st Visit | Operation | OP Follow-up |
| 평가 허용 기간 ²⁾ | - | 9개월 이내 | 첫 2회: 6개월(±2개월) 이후 진행 없으면 1년(±2개월) |
| 동의서 취득 | O | | |
| 인구 통계 자료 | O | | |
| 의학적 병력 | O | | |
| 갑상선호르몬제 투여력 | O | | |
| 설문지 ³⁾ | O | | O |
| 신체계측 (신장/체중/허리둘레/엉덩이둘레) | O | | O ⁴⁾ |
| 활력징후 (맥박/혈압/체온) | O | | O ⁵⁾ |
| 갑상선 초음파 | O | | O ⁶⁾ |
| TSH, Free T4 | O | | O |
| Tg, Anti-Tg antibody | | | O |
| 일반 혈액 검사 ⁷⁾ | O | | |
| Neck(Thyroid) CT | O | | O ⁸⁾ |
| 수술 | | O ⁹⁾ | |
| 연구 참여 적합성 평가 | O | | |
| 갑상선암 질병 평가 | O | | O |

1) 수술로 결정하는 경우, 1st 방문을 기준으로 9개월 이내 수술을 시행함.

2) 스크리닝의 조직검사결과는 1st 방문 기준 1년 이내, 갑상선초음파/Neck(Thyroid) CT, TSH, freeT4, 일반 혈액 검사는 1st방문 기준 3개월 이내 시행된 검사 결과를 수집함. 추적 관찰 중에는 방문일 기준 1개월 이내의 갑상선초음파(필요시, Neck(Thyroid) CT), TSH, freeT4, Tg, Anti-Tg antibody 검사 결과 수집함.

3) 설문지의 종류는 일반 문항, 치료 방침 만족도, 삶의 질(QOL), EQ-5D-3L-KOR, EQ-VAS 로 구성됨.

스크리닝&1st 방문에는 일반 문항, 삶의 질(QOL), EQ-5D-3L-KOR, EQ-VAS 설문지를 시행하며, 이후 방문 부터는 치료 방침 만족도, 삶의 질(QOL), EQ-5D-3L-KOR, EQ-VAS를 시행함.(optional)

4) 추적 관찰 시에는 신장, 체중 측정 결과를 수집함.

5) 추적 관찰 시에는 맥박, 혈압 측정 결과를 수집함.

6) 수술일 기준으로 5년 간 재발의 근거가 없고 추적이 필요한 결절이 없다면, 갑상선 초음파는 2년 간격 시행 가능함.

7) 일반혈액검사(Hemoglobin (선택적), Glucose (선택적), Total cholesterol(선택적), HDL-Cholesterol(선택적), Triglyceride(선택적), LDL-Cholesterol(선택적), Creatinine, e-GFR, AST(SGOT) (선택적), ALT(SGPT) (선택적), r-GTP(선택적)) 포함함. 등록 이후부터 수술 시행 전 수집한 결과도 수집 가능함.

8) 선택적으로 시행한 Neck(Thyroid) CT 결과를 수집함.

9) 수술에 대한 정보(수술 치료 범위, 수술 방법, 병리 조직검사 결과, Complication)을 수집함.

○ 주요 수집 항목

| 도메인명 | 변수항목 |
|---------------------------|--|
| Demographics | 성별, 생년월일, 연령, 최종학력, 결혼 형태, 직업, 월수입, 거주 정보, 흡연 여부, 흡연 정보, 음주 정보 |
| Vital sign | 체중, 신장, 체질량 지수, 허리둘레, 엉덩이둘레, 수축기 혈압(SBP), 이완기 혈압(DBP), 맥박, 체온 |
| Medical History | 갑상선암 가족력, 동반질환 질환 여부, 동반질환 정보 |
| 실험실적 검사 | 검사일, 검사 결과(검사항목: TSH, Free T4, Hemoglobin, Glucose, Total cholesterol, HDL-cholesterol, Triglyceride, LDL-cholesterol, Creatinine, E-GFR, AST(SGOT), ALT(SGPT), gamma GTP) |
| Pregnancy Check | 임신 여부 |
| 갑상선암 진단 상태 | 가장 최근 갑상선 초음파 시행일, 세침흡인/조직검사 시행일, 진단검사 Type, 세침흡인/조직검사 결과, K-TIRADS 소견, BRAF 변이 |
| Target Nodule US and CT | Ultrasonography 검사 결과, CT 검사 결과 |
| Target Nodule Information | 타겟 갑상선 결절 장경, 타겟 갑상선 결절 (길이, 높이, 두께, 부피) 다발성 여부, 타겟 갑상선 결절 제외 의심 결절의 개수 |
| Disease Status | 질병 진행 평가, 타겟 결절 장경 3mm 증가 여부, 전이 발생 여부 및 그 세부 정보, 새로운 갑상선암 병변 발생 여부 및 그 세부 정보 |
| 치료 방침 만족도 | 현재의 치료방침 및 관찰여부에 대한 만족 점수 |
| 치료 방침 결정 | 결정한 치료방침 정보, 결정 이유, 안정 상태에서 적극적 감시 지속 의사, 치료방침 변경 시 그 이유 |
| 일반 문항 | 미세 갑상선 유두암의 적극적 감시 인지 여부 |
| Quality of Life - Thyroid | 총 30개의 QoL-Thyroid 설문 항목 (신체건강, 정신건강, 영적인 건강) |
| 설문조사 EQ | 총 5개의 EQ-5D-3L-KOR 설문 항목, EQ-VAS 점수 |
| 적합성 평가 | 선정기준, 제외기준 평가, 연구 적합성 평가일, 참여 가능 여부, 참여 불가 사유 |
| Operation | 수술일, 수술명, 중심 림프절 절제술, 측경부 림프절 절제술, RAI 치료, 수술 방법 |
| 병리 조직 검사 | Tumor size, Pathology, BRAF변이, TERT변이, ETE, Multiplicity, LN metastasis, ENE |
| Complication | 수술 후 합병증 정보 |
| T4 Administration | T4 복용 정보(제품명, 성분명, 용량, 투여일 등) |
| Pregnancy | 임신한 경우 그 정보 (임신 확인일, 임신 확인일 시점의 임신 기간, 유산 정보, 출산 정보, 수유 정보) |
| End of Study | 연구 완료/종단일, 연구 중단 사유, 사망 정보(사망일, 사유) |

3. 데이터 정제

(1) 논리적 오류 및 이상치 처리

PACEN 임상연구 데이터는 논리적 오류 및 이상치 처리를 위해 웹기반 임상연구관리시스템 (iCReaT) 내 전자증례기록지(e-CRF) 구축 시 자료검증방안(Data Validation Specification, DVS)을 설정하였습니다. 1차 시스템 쿼리, 2차 매뉴얼 쿼리를 통해 자료 입력 시 오류를 최소화하고 입력된 데이터 값의 오류 확인 및 데이터 정제를 시행하였습니다. 1차적으로 자료 입력 시 오류를 최소화하기 위해 시스템적으로 설정된 쿼리 항목에 따라 오류를 감지하는 시스템 쿼리를 발행하였습니다. 2차적으로 Data Validation Specification 문서에 명시된 Method 중 SAS는 SAS패키지를 이용하여 확인된 오류에 대하여 매뉴얼 쿼리와 함께 발행하여 데이터 정제를 진행하였습니다.

| 쿼리 종류 | 항목 |
|------------------------------------|--|
| 1차 오류 감지 - 시스템 쿼리(System query) | 1. 필수입력항목 확인 2. 자동계산식 및 조건식 설정 3. 자료 입력허용 범위 확인 4. 간단한 논리 구조 5. 단순한 값, 날짜 비교 |
| 2차 오류 감지 - 매뉴얼 쿼리(Manual query) | 수집된 데이터 중 입력값이 불충분하거나 그 외 연구 site에서 직접 내용 확인이 필요한 경우 서울아산병원 임상시험센터 Data Management 규정에 따른 매뉴얼 쿼리 발행 |

(2) 결측치 처리

결측치에 대해 별도로 처리를 수행하지 않습니다. 항목에 무응답 하였거나 추적 조사가 이루어지지 않은 방문에 대해서는 공란 상태로 되어 있습니다.

(3) 비식별화 자료 정제 과정

○ 가명처리 후 제공 예정

4. 표본 유지율 및 대상자 특성

※ 분석 포함 대상자 수는 원데이터에 대한 가명 처리 후 일부 변경될 수 있음

비식별화 처리가 완료된 본 연구개발과제 데이터의 추적률은 다음과 같습니다. 무작위배정에 포함된 연구대상자 수는 총 1156명(VISIT1)이며, 이후 연구 종료 시점까지 방문 시점별 연구 대상자 수는 다음과 같습니다.

(1) 추적조사 추적률

<적극적 감시군>

| 기저 시점 | 추적률 (%) | | | | | | | | | | | | |
|--------------------------|-----------------|-----------------|-----------------|-----------------|----------------|--------------|----------------|----------------|---------------|---------------|---------------|--------------|--------------------|
| 1 st Visit | AS Follow-up | | | | | | Operat ion* | OP Follow-up | | | | | End of Study |
| | #1 | #2 | #3 | #4 | #5 | #6 | | #1 | #2 | #3 | #4 | #5 | |
| 587명 | 536명 (91.3%) | 466명 (79.4%) | 336명 (57.2%) | 207명 (35.3%) | 90명 (15.3%) | 5명 (0.9%) | 71명 (12.1%) | 67명 (11.4%) | 52명 (8.9%) | 34명 (5.8%) | 14명 (2.4%) | 1명 (0.2%) | 88명 (15%) |

*AS Follow-up 중 질병진행 또는 변심 등으로 Operation을 시행한 경우 OP Follow-up로 진행됨.

<진단즉시 수술군>

| 기저시점 | 추적률 (%) | | | | | | | |
|-----------------------|-----------------|-----------------|-----------------|-----------------|-----------------|-----------------|---------------|----------------|
| 1 st Visit | Operation | OP Follow-up | | | | | | End of Study |
| | | #1 | #2 | #3 | #4 | #5 | #6 | |
| 569명 | 509명 (89.5%) | 465명 (81.7%) | 434명 (76.3%) | 369명 (64.9%) | 242명 (42.5%) | 115명 (20.2%) | 16명 (2.8%) | 82명 (14.4%) |

(2) 기저시점 기준 등록 대상자 특성

(단위: 명,%)

| 인구학적 정보 | 적극적감시군 (N=587) | 진단즉시 수술군 (N=569) | Total (N=1156) |
|------------------------|-------------------|---------------------|-------------------|
| 나이 (년) | 50.2 ± 12.2 | 45.0 ± 11.8 | 47.6 ± 12.3 |
| 성별 | | | |
| 여성 | 418 (71.2) | 412 (72.4) | 830 (71.8) |
| 교육 수준 | | | |
| 대졸 이상 | 400 (68.1) | 379 (66.6) | 779 (67.4) |
| 현재 흡연 유무 (네) | 58 (9.9) | 60 (10.5) | 118 (10.2) |
| 현재 음주 유무 (네) | 244 (41.6) | 237 (41.7) | 481 (41.6) |
| 갑상선암의 가족력 유무 (네) | 109 (18.6) | 81 (14.2) | 190 (16.4) |
| 기저 질환 유무 (네) | 235 (40.0) | 182 (32.0) | 417 (36.1) |
| 적극적 감시에 대한 사전 지식 (네) | 380 (64.7) | 315 (55.4) | 695 (60.1) |
| 대상 결절의 최대 크기 (mm) | 7.2 ± 1.1 | 7.6 ± 1.2 | 7.4 ± 1.2 |
| 대상 결절의 초음파 소견 분류 | | | |
| High suspicion | 473 (88.4) | 483 (90.6) | 956 (89.5) |
| Intermediate suspicion | 60 (11.2) | 47 (8.8) | 107 (10.0) |
| Low suspicion | 2 (0.4) | 3 (0.6) | 5 (0.5) |
| 대상 결절의 병리 소견 | | | |
| Bethesda V | 178 (30.3) | 152 (26.8) | 330 (28.6) |
| Bethesda VI | 825 (71.4) | 409 (69.7) | 416 (73.2) |
| 대상 결절의 갑상선막 접촉 유무 (네) | 205 (34.9) | 236 (41.5) | 441 (38.1) |
| 다발성 결절 유무 (네) | 85 (14.5) | 66 (11.6) | 141 (13.1) |

5. 주요변수 통계표

(1) 적극적 감시 요법의 추적 결과

| 항목 | 결과 |
|-----------------|--------------|
| 평균 추적 관찰 횟수 (회) | 2.7회* |
| 수술로의 전환 | 109명 (20.6%) |
| 병 진행의 두려움 | 62명 (56.9%) |
| 병 진행 | 38명 (38.9%) |
| 그 외 | 9명 (8.3%) |
| 병의 진행** | 40명 (7.6%) |
| 3mm 이상 크기 증가 | 25명 (62.5%) |
| 새로운 림프절 전이 | 13명 (32.5%) |
| 새로운 갑상선암 병변 발생 | 5명 (12.5%) |

* 60명은 추적 데이터가 입력되지 않음

** 약 3건에서 복합 병의 진행이 발생

(2) 진단 즉시엽절제술의 결과

| 항목 | 결과 |
|--------------------|--------------|
| 병리 진단 | |
| Classical | 423명 (89.4%) |
| Aggressive variant | 28명 (5.9%) |
| Follicular variant | 14명 (3.0%) |
| Others | 8명 (1.7%) |
| 종양 크기 (cm) | 7.6 ± 4.8 |
| 육안적 갑상선외 침범 여부 (네) | 37명 (7.8%) |
| 림프절 전이 동반 여부 (네) | 139명 (29.4%) |

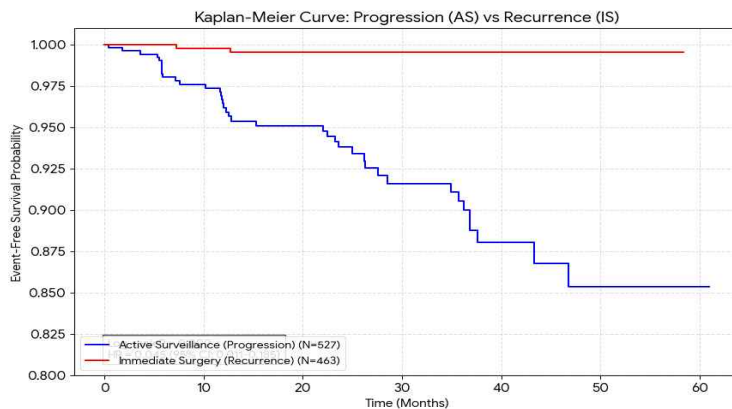
* 추적 관찰 실패 또는 전원 (n=82) 및 수술 중 협부 절제나 하거나, 전절제술로 전환되거나, 수술 후 잔여 갑상선 절제술을 시행하기로 결정되어 탈락 처리된 대상자 (n=14) 들을 제외한 473명에 대해 분석을 시행함.

(3) 진단 즉시 엽절제술의 추적 결과

| 항목 | 결과 |
|-----------------|-----------|
| 평균 추적 관찰 횟수 (회) | 3.3회 |
| 재발 | 2명 (0.4%) |
| 새로운 림프절 전이 | 0명 (0%) |
| 새로운 갑상선암 병변 발생 | 2명 (100%) |

(4) 적극적 감시 요법과 진단 즉시 수술군의 임상 결과 비교

: HR 0.045 (95% CI 0.011-0.185, P-value < 0.001)의 유의미한 차이로 진단 즉시 수술군의 병의 진행 위험이 현저히 낮음을 보임.

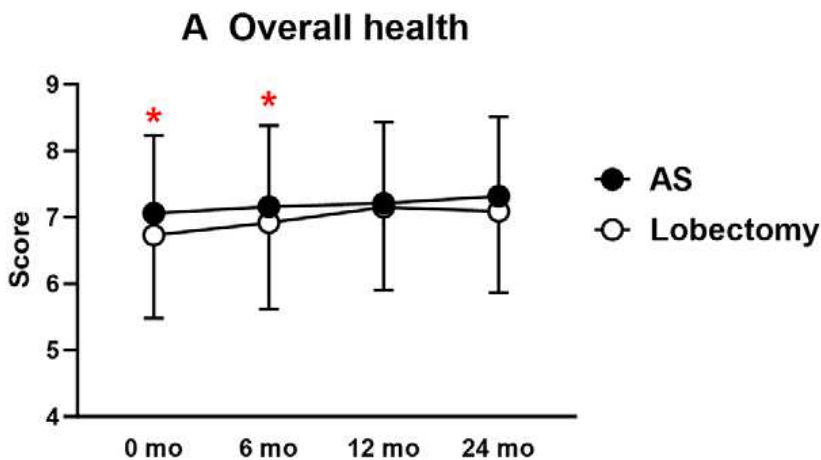


(5) 치료 방침에 따른 삶의 질 설문 결과 비교

: 해당 내용은 논문으로 발표하였으며 논문의 대표적인 표를 첨부함.

설문의 값은 0-10으로 기록되었고 점수가 높을수록 좋은 삶의 질을 나타냄. 각 항목의 점수를 평균 산출하여 비교함.

: 기저 QoL 점수 및 전체 추적 기간 동안 적극적 감시 요법 군의 QoL 점수가 유의하게 높았으나, 12개월 이후에는 두 그룹 간 QoL 차이가 통계적으로 유의하지 않았음. (7.2 ± 1.2 vs. 7.1 ± 1.2 , $p=0.592$)



III. 변수 설명서

1. 변수 상세 설명

※ 도메인별 공통 변수: 대상자 번호(SUBJNO), 방문명(VISITNM), 방문일(VISITDT)

| 도메인명 | 변수 번호 | 변수명 | 변수설명(단위) | 코딩내용 | 변수 유형 | 길 이 |
|-------------------|----------|-----------|-----------------------------|---|----------|--------|
| Visit | 공통 변수 | SUBJNO | 대상자 번호 | | String | |
| | | VISITNM | 방문명 | | String | |
| | | VISITDT | 방문일 | | String | |
| | 1 | SVDTTC | Visit Date (YYYY/MM/DD) | YYYY-MM-DD | Date | |
| Demo- graphics | 공통 변수 | SUBJNO | 대상자 번호 | | String | |
| | | VISITNM | 방문명 | | String | |
| | | VISITDT | 방문일 | | String | |
| | 2 | ICFDTC | 서면동의일 (YYYY/MM/DD) | YYYY-MM-DD | Date | |
| | 3 | DMCFYN | 2차 연구 정보 제공 동의 여부 | 1=Yes 0=No | Integer | |
| | 4 | DMDTC | 인구학적 정보 수집일 (YYYY/MM/DD) | YYYY-MM-DD | Date | |
| | 5 | DMSEX | 성별 | 1=Male 2=Female 9=Unknown | Integer | |
| | 6 | DMBRTHDTC | 생년월일 (YYYY/MM/DD) | YYYY-MM-DD | Date | |
| | 7 | DMAGE | 연령 | | Integer | 2 |
| | 8 | DMAGEU | 연령 단위 | 1=Years | Integer | |
| | 9 | DMEDU | 최종 학력 | 1=초등 중퇴 2=초등 졸업 3=중학교 중퇴 4=중학교 졸업 5=고등학교 중퇴 6=고등학교 졸업 7=대학교 졸업 8=대학원 졸업 이상 | Integer | |
| | 10 | DMMARR | 결혼 형태 | 1=무 2=유 3=이혼/사별 | Integer | |
| | 11 | DMJOB | 직업 | 1=무직 2=일용직 3=계약직 4=정규직 | Integer | |
| | 12 | DMSAL | 월수입 (세후) | 1=100만원 미만 2=100만원 이상~300만원 미만 3=300만원 이상~500만원 | Integer | |

| 도메인명 | 변수 번호 | 변수명 | 변수설명(단위) | 코딩내용 | 변수 유형 | 길 이 |
|--------------------|----------|-----------|--------------------------|--|----------|--------|
| | | | | 미만 4=500만원 이상~700만원 미만 5=700만원 이상~900만원 미만 6=900만원 이상 | | |
| | 13 | DMHTYP | 주거형태 | 1=자택 2=전세 3=월세 4=기타 | Integer | |
| | 14 | DMHTYPO | 주거형태, 기타 | | String | |
| | 15 | DMRESI | 거주지역 | 1=도시 2=농/어촌 및 산간 지역 | Integer | |
| | 16 | DMSMK | 흡연 여부 | 0=비흡연자 1=과거 흡연자 2=현재 흡연자 | Integer | |
| | 17 | DMSMKDUR | 흡연 기간 | | Float | 2.1 |
| | 18 | DMNSMKDUR | 금연 기간 | | Float | 2.1 |
| | 19 | DMSMKCIPD | 하루 흡연량 | | Integer | 3 |
| | 20 | DMDRK | 음주 여부 | 0=비음주자 1=과거 음주자 2=현재 음주자 | Integer | |
| | 21 | DMDRKDUR | 음주 기간 | | Float | 2.1 |
| | 22 | DMDRKCAT | 술 종류 | 1=소주 2=맥주 3=양주 4=막걸리 5=와인 | Integer | |
| | 23 | DMDRKAMT | 1회 음주량 | | Float | 3.1 |
| Vital Sign | 공통 변수 | SUBJNO | 대상자 번호 | | String | |
| | | VISITNM | 방문명 | | String | |
| | | VISITDT | 방문일 | | String | |
| | 24 | VSSTAT | 검사여부 | 1=Not done | Integer | |
| | 25 | VSDTC | 활력징후 검사일 (YYYY/MM/DD) | YYYY-MM-DD | Date | |
| | 26 | VSWEIGHT | 체중 | | Integer | 3 |
| | 27 | VSHEIGHT | 신장 | | Integer | 3 |
| | 28 | VSBMI | 체질량지수 (BMI) | | Float | 2.1 |
| | 29 | VSWSTCIR | 허리둘레 | | Integer | 3 |
| | 30 | VSHIPCIR | 엉덩이둘레 | | Integer | 3 |
| | 31 | VSSYSBP | 수축기 혈압 (SBP) | | Integer | 3 |
| | 32 | VSDIABP | 이완기 혈압 (DBP) | | Integer | 3 |
| | 33 | VSPULSE | 맥박 | | Integer | 3 |
| | 34 | VSTEMP | 체온 | | Float | 2.1 |
| Medical History | 공통 변수 | SUBJNO | 대상자 번호 | | String | |
| | | VISITNM | 방문명 | | String | |
| | | VISITDT | 방문일 | | String | |
| | 35 | MHFAMYN | 갑상선암 가족력 | 1=Yes | Integer | |

| 도메인명 | 변수 번호 | 변수명 | 변수설명(단위) | 코딩내용 | 변수 유형 | 길 이 |
|------|----------|------------|-----------------------------|--|----------|--------|
| | | | | 0=No | | |
| | 36 | MHFAMTERM | 가족력 질병명 | 1=갑상선암 | Integer | |
| | 37 | MHFAMDECOD | 가족력 질병 코드 | 1=C73 Malignant neoplasm of thyroid gland | Integer | |
| | 38 | MHSRELF | 본인과의 관계 부 | 1=부 | Integer | |
| | 39 | MHSRELM | 본인과의 관계 모 | 1=모 | Integer | |
| | 40 | MHSRELG | 본인과의 관계 (외)조부모 | 1=(외)조부모 | Integer | |
| | 41 | MHSRELB | 본인과의 관계 형제/자매 | 1=형제/자매 | Integer | |
| | 42 | MHSRELS | 본인과의 관계 자녀 | 1=자녀 | Integer | |
| | 43 | MHSTAT | 동반질환 수집 여부 | 1=Yes 0=No | Integer | |
| | 44 | MHREASND | 동반질환 미수집 사유 | | String | |
| | 45 | MHDTC | 동반질환 정보 수집일 (YYYY/MM/DD) | YYYY-MM-DD | Date | |
| | 46 | MHYN | 동반질환 여부 | 1=Yes 0=No | Integer | |
| | 47 | MHENRF | 동반질환 확인을 위한 기준시간 | 1=1st Visit의 Visit Date | Integer | |
| | 48 | MHTERM | 동반질환 | 1=고혈압 2=당뇨병 3=고지혈증 4=정신질환 5=만성 신질환 6=만성 간질환 7=미세 갑상선 유두암을 제외한 다른암 | Integer | |
| | 49 | MHBODYS | 신체 부위 및 장기 | 1=머리 2=피부 및 점막 3=눈 4=이비인후계 5=갑상선 6=폐 7=심장순환계 8=복부 9=신장 10=척추/사지 11=말초순환 12=신경/정신계 13=림프계 | Integer | |
| | 50 | MHENRTPT | 기준시간에서 동반질환의 상태 | 1=Before 2=After 3=Coincident 4=Ongoing 5=Unknown | Integer | |
| | 51 | MHTRT | 치료 유무 | 2=Yes, 기준시간 | Integer | |

| 도메인명 | 변수 번호 | 변수명 | 변수설명(단위) | 코딩내용 | 변수 유형 | 길 이 |
|------------|----------|-----------|----------------------------|---|----------|--------|
| | | | | 1년전보다 전에 치료 1=Yes, 기준시간 1년전보다 이후에 치료 0=No 9=Unknown | | |
| | 52 | MHSTTRTDC | 최초 치료일 (YYYY/MM/DD) | YYYY-MM-DD | Date | |
| 실험실적 검사 | 공통 변수 | SUBJNO | 대상자 번호 | | String | |
| | | VISITNM | 방문명 | | String | |
| | | VISITDT | 방문일 | | String | |
| | 53 | LBSTAT | 검사 시행 | 1=Not done | Integer | |
| | 54 | LBDC | 검사 시행일(YYYY/MM/DD) | YYYY-MM-DD | Date | |
| | 55 | LBTSHND | TSH 시행여부 | 1=Not done | Integer | |
| | 56 | LBTSH | TSH 결과 | | Float | 5.2 |
| | 57 | LBFT4ND | free T4 시행여부 | 1=Not done | Integer | |
| | 58 | LBFT4 | free T4 결과 | | Float | 5.2 |
| | 59 | LBHBNND | Hemoglobin 시행여부 | 1=Not done | Integer | |
| | 60 | LBHB | Hemoglobin 결과 | | Float | 5.2 |
| | 61 | LBFSND | Glucose 시행여부 | 1=Not done | Integer | |
| | 62 | LBFS | Glucose 결과 | | Float | 5.2 |
| | 63 | LBCHOLND | Total Cholesterol 시행여부 | 1=Not done | Integer | |
| | 64 | LBCHOL | Total Cholesterol 결과 | | Float | 5.2 |
| | 65 | LBHDLND | HDL-Cholesterol 시행여부 | 1=Not done | Integer | |
| | 66 | LBHDL | HDL-Cholesterol 결과 | | Float | 5.2 |
| | 67 | LBTGND | Triglyceride 시행여부 | 1=Not done | Integer | |
| | 68 | LBTG | Triglyceride 결과 | | Float | 5.2 |
| | 69 | LBLDLND | LDL-Cholesterol 시행여부 | 1=Not done | Integer | |
| | 70 | LBLDL | LDL-Cholesterol 결과 | | Float | 5.2 |
| | 71 | LBCRTND | Creatinine (Serum) 시행여부 | 1=Not done | Integer | |
| | 72 | LBCRT | Creatinine (Serum) 결과 | | Float | 5.2 |
| | 73 | LBEGFRND | e-GFR 시행여부 | 1=Not done | Integer | |
| | 74 | LBEGFR | e-GFR 결과 | | Float | 5.2 |
| | 75 | LBASTND | AST (SGOT) 시행여부 | 1=Not done | Integer | |
| | 76 | LBAST | AST (SGOT) 결과 | | Float | 5.2 |
| | 77 | LBALTND | ALT (SGPT) 시행여부 | 1=Not done | Integer | |
| | 78 | LBALT | ALT (SGPT) 결과 | | Float | 5.2 |
| | 79 | LBGTPND | gamma GTP 시행여부 | 1=Not done | Integer | |
| | 80 | LBGTP | gamma GTP 결과 | | Float | 5.2 |
| | 81 | LBTHYND | Thyroglobulin 시행여부 | 1=Not done | Integer | |
| | 82 | LBTHY | Thyroglobulin 결과 | | Float | 5.2 |
| | 83 | LBATGAND | Anti-Tg Ab 시행여부 | 1=Not done | Integer | |
| | 84 | LBATGA | Anti-Tg Ab 결과 | | Float | 5.2 |
| | 85 | LBATGA2 | Anti-Tg Ab 결과_2 | 1=Positive 2=Negative | Integer | |
| Pregnancy | 공통 | SUBJNO | 대상자 번호 | | String | |

| 도메인명 | 변수 번호 | 변수명 | 변수설명(단위) | 코딩내용 | 변수 유형 | 길 이 |
|-------------------------------|----------|-----------|---------------------------------------|--|----------|--------|
| Check | 변수 | VISITNM | 방문명 | | String | |
| | | VISITDT | 방문일 | | String | |
| | 86 | PQPREGYN | 임신여부 | 1=Yes 0=No | Integer | |
| | 87 | PQPREGAYN | 임신여부 | 1=Yes 0=No 9=Not Done | Integer | |
| 갑상선암 진단 상태 | 공통 변수 | SUBJNO | 대상자 번호 | | String | |
| | | VISITNM | 방문명 | | String | |
| | | VISITDT | 방문일 | | String | |
| | 88 | TDTUDTC | 가장 최근 갑상선 초음파 시행일 (YYYY/MM/DD) | YYYY-MM-DD | Date | |
| | 89 | TDFHDTC | 세침흡인/조직검사 시행일 (YYYY/MM/DD) | YYYY-MM-DD | Date | |
| | 90 | TDTYPE | 진단검사 Type | 1=세침흡인 (FNA) 2=조직검사 (CNB) | Integer | |
| | 91 | TDFHRES | 세침흡인/조직검사 결과 (BethesdaCategory) | 1=5 2=6 | Integer | |
| | 92 | TDKTIRD | K-TIRADS 소견 | 1=1. No nodule 2=2. Benign 3=3. Low suspicion 4=4. Intermediate suspicion 5=5. High suspicion 9=Not applicable | Integer | |
| | 93 | TDBRAF | BRAF 변이 | 1=Yes 0=No 9=Not applicable | Integer | |
| Target Nodule US and CT | 공통 변수 | SUBJNO | 대상자 번호 | | String | |
| | | VISITNM | 방문명 | | String | |
| | | VISITDT | 방문일 | | String | |
| | 94 | TGULOC | Location | 1=RUP (Right Upper Portion) 2=RMP (Right Middle Portion) 3=RLP (Right Lower Portion) 4=LUP (Left Upper Portion) 5=LMP (Left Middle Portion) 6=LLP (Left Lower Portion) 7=Isthmus | Integer | |
| | 95 | TGUCTCYN | Contact to thyroid capsule | 1=Yes 0=No | Integer | |

| 도메인명 | 변수 번호 | 변수명 | 변수설명(단위) | 코딩내용 | 변수 유형 | 길 이 |
|---------------------------------|----------|----------|---------------------------|---|----------|--------|
| | 96 | TGUINC | Internal content | 1=Solid 2=Partially solid 3=Partially cystic 4=Cystic | Integer | |
| | 97 | TGUECH | Echogenicity | 1=Marked hypo 2=Hypo 3=Iso 4=Hyper | Integer | |
| | 98 | TGUSHA | Shape | 1=Round to oval 2=Irregular | Integer | |
| | 99 | TGUORI | Orientation | 1=Parallel 2=Non-parallel | Integer | |
| | 100 | TGUMAR | Margin | 1=Smooth 2=Spiculated 3=Lobulated 4=Ill-defined | Integer | |
| | 101 | TGUCAL | Calcification | 1=Micro 2=Macro 3=Rim 4=None | Integer | |
| | 102 | TGUHALYN | Halo | 1=Yes 0=No | Integer | |
| | 103 | TGUSPOYN | Spongiform | 1=Yes 0=No | Integer | |
| | 104 | TGUCOLYN | Colloid | 1=Yes 0=No | Integer | |
| | 105 | TGUVAS | Vascularity | 1=None 2=Perinodular 3=Mild intranodular 4=Marked intranodular | Integer | |
| | 106 | TGCTDTC | CT 검사 시행일 (YYYY/MM/DD) | YYYY-MM-DD | Date | |
| | 107 | TGCTYN | 전이 의심 림프절 여부 | 1=Yes 0=No | Integer | |
| Target Nodule Information | 공통 변수 | SUBJNO | 대상자 번호 | | String | |
| | | VISITNM | 방문명 | | String | |
| | | VISITDT | 방문일 | | String | |
| | 108 | TISTAT | 검사 시행 | 1=Not done | Integer | |
| | 109 | TITU | 타겟 갑상선 결절 장경 | | Float | 2.1 |
| | 110 | TILE | 길이 | | Float | 2.1 |
| | 111 | TIHE | 높이 | | Float | 2.1 |
| | 112 | TITH | 두께 | | Float | 2.1 |
| | 113 | TIVO | 부피 | | Float | 7.2 |
| | 114 | TIMUYN | 다발성 여부 | 1=Yes 0=No | Integer | |
| Disease Status | 공통 변수 | SUBJNO | 대상자 번호 | | String | |
| | | VISITNM | 방문명 | | String | |
| | | VISITDT | 방문일 | | String | |
| | | | | | | |

| 도메인명 | 변수 번호 | 변수명 | 변수설명(단위) | 코딩내용 | 변수 유형 | 길 이 |
|--------------|----------|----------|--|--|----------|--------|
| | 116 | TSAND | 검사시행 | 1=Not done | Integer | |
| | 117 | TSUSDTC | 갑상선 초음파 시행일 (YYYY/MM/DD) | YYYY-MM-DD | Date | |
| | 118 | TSASTAT | Status | 1=병의 진행 2=안정 상태 | Integer | |
| | 119 | TSOSTAT | Status | 1=재발 2=NED | Integer | |
| | 120 | TSTUCYN | 타겟 결절 장경 3 mm 이상 증가 | 1=Yes 0=No | Integer | |
| | 121 | TSMYN | 전이 > 발생 여부 | 1=Yes 0=No | Integer | |
| | 122 | TSMLYN | 경부 림프절 전이 여부 | 1=Yes 0=No | Integer | |
| | 123 | TSMLLOC | 경부 림프절 | 1=동측 2=반대측 3=양측 | Integer | |
| | 124 | TSMLL2YN | 경부 림프절 레벨 II | 1=Yes 0=No | Integer | |
| | 125 | TSMLL3YN | 경부 림프절 레벨 III | 1=Yes 0=No | Integer | |
| | 126 | TSMLL4YN | 경부 림프절 레벨 IV | 1=Yes 0=No | Integer | |
| | 127 | TSMLL6YN | 경부 림프절 레벨 VI | 1=Yes 0=No | Integer | |
| | 128 | TSMLLOYN | 경부 림프절 레벨 기타 | 1=Yes 0=No | Integer | |
| | 129 | TSMLLOY | 경부 림프절 레벨, 기타 | | String | |
| | 130 | TSMRAYN | 원격 기관 전이 여부 | 1=Yes 0=No | Integer | |
| | 131 | TSMRA | 원격 기관 | | String | |
| | 132 | TSMRES | 전이 > 조직 검사 결과 | 1=Metastatic thyroid cancer 2=기타 | Integer | |
| | 133 | TSMRESO | 조직 검사 결과, 기타 | | String | |
| | 134 | TSMDTC | 전이 > 조직 검사 결과 보고일 (YYYY/MM/DD) | YYYY-MM-DD | Date | |
| | 135 | TSNYN | 새로운 갑상선암 병변 > 발생 여부 | 1=Yes 0=No | Integer | |
| | 136 | TSNLOC | 발생 위치 | 1=동측 갑상선엽 2=반대측 갑상선엽 3=양측 갑상선엽 | Integer | |
| | 137 | TSNLOC | 발생 위치 | 1=반대측 갑상선엽 | Integer | |
| | 138 | TSNRES | 새로운 갑상선암 병변 > 조직 검사 결과 (Bethesda category) | 1=5 2=6 | Integer | |
| | 139 | TSNDTC | 새로운 갑상선암 병변 > 조직 검사 결과 보고일 (YYYY/MM/DD) | YYYY-MM-DD | Date | |
| 치료 방침 만족도 | 공통 변수 | SUBJNO | 대상자 번호 | | String | |
| | | VISITNM | 방문명 | | String | |

| 도메인명 | 변수 번호 | 변수명 | 변수설명(단위) | 코딩내용 | 변수 유형 | 길 이 |
|-------------|----------|-----------|-----------------------------------|---|----------|--------|
| | | VISITDT | 방문일 | | String | |
| | 140 | QSTDSAT | 현재의 치료 방침 및 관찰 방법에 대한 만족 점수 | | Integer | 3 |
| 치료 방침 결정 | 공통 변수 | SUBJNO | 대상자 번호 | | String | |
| | | VISITNM | 방문명 | | String | |
| | | VISITDT | 방문일 | | String | |
| | 141 | QSTDDTC | 치료방침 결정일 (YYYY/MM/DD) | YYYY-MM-DD | Date | |
| | 142 | QSTD | 치료 방침 | 1=적극적 감시군 2=진단 즉시 수술군 | Integer | |
| | 143 | QSTDREASW | 치료 방침 결정 이유 (적극적 감시군) | 1=미세 갑상선 유두암 적극적 감시의 예후에 대한 이전 연구 결과들에 대한 신뢰 2=수술에 대한 두려움 3=수술 후 발생할 수 있는 합병증에 대한 걱정 4=수술을 진행하기에는 상황이 여의치 않음 5=주변인들의 권유 6=의사의 권유 7=기타 | Integer | |
| | 144 | QSTDREASS | 치료 방침 결정 이유 (진단 즉시 수술군) | 1=당연히 암이니까 수술해야 한다고 생각함 2=미세 갑상선 유두암의 예후에 대한 이전 연구 결과들을 신뢰하지 못함 3=병 진행의 두려움 4=병 진행 후 수술 시 수술 범위 변화 또는 합병증 증가에 대한 걱정 5=주변인들의 권유 6=의사의 권유 7=기타 | Integer | |
| | 145 | QSTDREASO | 치료 방침 결정 이유, 기타 | | String | |
| | 146 | QSTDSUR | 안정상태에서 적극적 감시 지속 의사 | 1=지속 2=수술로 변경 | Integer | |
| | 147 | QSTDREAS | 치료 방침 변경 이유 | 1=병 진행의 두려움 2=병 진행 후 수술 시 수술 범위 변화 또는 합병증 증가에 대한 걱정 3=처음부터 수술을 원했으나 상황이 여의치 않아서 잠시 감시요법 한 것임 4=주변인들의 권유 | Integer | |

| 도메인명 | 변수 번호 | 변수명 | 변수설명(단위) | 코딩내용 | 변수 유형 | 길 이 |
|---------------------------------|----------|------------|--|--|------------|---------|
| | | | | 5=기타 | | |
| | 148 | QSTDREASCO | 치료 방침 변경 이유, 기타 | | String | |
| 일반 문항 | 공통 변수 | SUBJNO | 대상자 번호 | | String | |
| | | VISITNM | 방문명 | | String | |
| | | VISITDT | 방문일 | | String | |
| | 149 | QSTPCYN | 미세 갑상선 유두암의 적극적 감시에 대해 들어보거나 찾아본 적이 있습니까? | 1=Yes 0=No | Integer | |
| Quality of Life - Thyroid | 공통 변수 | SUBJNO | 대상자 번호 | | String | |
| | | VISITNM | 방문명 | | String | |
| | | VISITDT | 방문일 | | String | |
| | | 150 | QSQLND | 설문조사 여부 | 1=Not done | Integer |
| | 151 | QSQL01A | 1-a. 피곤함 | 1=0 2=1 3=2 4=3 5=4 6=5 7=6 8=7 9=8 10=9 11=10 | Integer | |
| | 152 | QSQL01B | 1-b. 식욕의 변화 | 1=0 2=1 3=2 4=3 5=4 6=5 7=6 8=7 9=8 10=9 11=10 | Integer | |
| | 153 | QSQL01C | 1-c. 몸이 쑤시거나 아픔 | 1=0 2=1 3=2 4=3 5=4 6=5 7=6 8=7 9=8 10=9 11=10 | Integer | |
| | 154 | QSQL01D | 1-d. 수면 습관의 변화 | 1=0 | Integer | |

| 도메인명 | 변수 번호 | 변수명 | 변수설명(단위) | 코딩내용 | 변수 유형 | 길 이 |
|------|----------|---------|---------------------------|--|----------|--------|
| | | | | 2=1 3=2 4=3 5=4 6=5 7=6 8=7 9=8 10=9 11=10 | | |
| | 155 | QSQL01E | 1-e. 변비 | 1=0 2=1 3=2 4=3 5=4 6=5 7=6 8=7 9=8 10=9 11=10 | Integer | |
| | 156 | QSQL01F | 1-f. 생리 양상 및 수태능력의 변화 | 1=0 2=1 3=2 4=3 5=4 6=5 7=6 8=7 9=8 10=9 11=10 | Integer | |
| | 157 | QSQL01G | 1-g. 체중 증가 | 1=0 2=1 3=2 4=3 5=4 6=5 7=6 8=7 9=8 10=9 11=10 | Integer | |
| | 158 | QSQL01H | 1-h. 출거나 더운 것을 견디기 어려움 | 1=0 2=1 3=2 4=3 | Integer | |

| 도메인명 | 변수 번호 | 변수명 | 변수설명(단위) | 코딩내용 | 변수 유형 | 길 이 |
|------|----------|---------|------------------------------|--|----------|--------|
| | | | | 5=4 6=5 7=6 8=7 9=8 10=9 11=10 | | |
| | 159 | QSQL01I | 1-i. 피부 건조나 모발의 변화 | 1=0 2=1 3=2 4=3 5=4 6=5 7=6 8=7 9=8 10=9 11=10 | Integer | |
| | 160 | QSQL01J | 1-j. 목소리의 변화 | 1=0 2=1 3=2 4=3 5=4 6=5 7=6 8=7 9=8 10=9 11=10 | Integer | |
| | 161 | QSQL01K | 1-k. 몸의 움직임 및 상호조정 능력의 변화 | 1=0 2=1 3=2 4=3 5=4 6=5 7=6 8=7 9=8 10=9 11=10 | Integer | |
| | 162 | QSQL01L | 1-l. 몸(팔다리)이 붓는다 | 1=0 2=1 3=2 4=3 5=4 6=5 7=6 | Integer | |

| 도메인명 | 변수 번호 | 변수명 | 변수설명(단위) | 코딩내용 | 변수 유형 | 길 이 |
|------|----------|---------|---|--|----------|--------|
| | | | | 8=7 9=8 10=9 11=10 | | |
| | 163 | QSQL01M | 1-m. 목에 뭔가 걸린 것 같다 | 1=0 2=1 3=2 4=3 5=4 6=5 7=6 8=7 9=8 10=9 11=10 | Integer | |
| | 164 | QSQL01N | 1-n. 음식을 넘기는데 힘이 든다 | 1=0 2=1 3=2 4=3 5=4 6=5 7=6 8=7 9=8 10=9 11=10 | Integer | |
| | 165 | QSQL02 | 2. 전반적인 신체 건강 상태는 어떻습니까? | 1=0 2=1 3=2 4=3 5=4 6=5 7=6 8=7 9=8 10=9 11=10 | Integer | |
| | 166 | QSQL03 | 3. 병과 치료 과정을 극복하는 것이 당신에게 얼마나 어렵습니까? | 1=0 2=1 3=2 4=3 5=4 6=5 7=6 8=7 9=8 10=9 | Integer | |

| 도메인명 | 변수 번호 | 변수명 | 변수설명(단위) | 코딩내용 | 변수 유형 | 길 이 |
|------|----------|--------|---|--|----------|--------|
| | | | | 11=10 | | |
| | 167 | QSQL04 | 4. 당신의 삶의 질은 얼마나 좋습니까? | 1=0 2=1 3=2 4=3 5=4 6=5 7=6 8=7 9=8 10=9 11=10 | Integer | |
| | 168 | QSQL05 | 5. 당신은 얼마나 행복합니까? | 1=0 2=1 3=2 4=3 5=4 6=5 7=6 8=7 9=8 10=9 11=10 | Integer | |
| | 169 | QSQL06 | 6. 당신은 스스로의 삶을 얼마나 잘 제어하고 있다고 느끼십니까? | 1=0 2=1 3=2 4=3 5=4 6=5 7=6 8=7 9=8 10=9 11=10 | Integer | |
| | 170 | QSQL07 | 7. 당신 삶은 얼마나 만족스럽나요? | 1=0 2=1 3=2 4=3 5=4 6=5 7=6 8=7 9=8 10=9 11=10 | Integer | |
| | 171 | QSQL08 | 8. 현재 당신의 집중력과 기억력은 | 1=0 2=1 | Integer | |

| 도메인명 | 변수 번호 | 변수명 | 변수설명(단위) | 코딩내용 | 변수 유형 | 길 이 |
|------|----------|---------|---|--|----------|--------|
| | | | 어떤가요? | 3=2 4=3 5=4 6=5 7=6 8=7 9=8 10=9 11=10 | | |
| | 172 | QSQL09 | 9. 당신이 얼마나 유용한 사람이라고 느끼나요? | 1=0 2=1 3=2 4=3 5=4 6=5 7=6 8=7 9=8 10=9 11=10 | Integer | |
| | 173 | QSQL10 | 10. 현재의 병과 치료가 당신의 외모를 변하게 했나요? | 1=0 2=1 3=2 4=3 5=4 6=5 7=6 8=7 9=8 10=9 11=10 | Integer | |
| | 174 | QSQL11 | 11. 병과 치료가 당신의 당신 스스로에 대한 생각(자아개념)을 변하게 했나요? | 1=0 2=1 3=2 4=3 5=4 6=5 7=6 8=7 9=8 10=9 11=10 | Integer | |
| | 175 | QSQL12A | 12-a. 처음 암진단 | 1=0 2=1 3=2 4=3 5=4 | Integer | |

| 도메인명 | 변수 번호 | 변수명 | 변수설명(단위) | 코딩내용 | 변수 유형 | 길 이 |
|------|----------|---------|---------------------------|--|----------|--------|
| | | | | 6=5 7=6 8=7 9=8 10=9 11=10 | | |
| | 176 | QSQL12B | 12-b. 수술 | 1=0 2=1 3=2 4=3 5=4 6=5 7=6 8=7 9=8 10=9 11=10 99=해당 없음 | Integer | |
| | 177 | QSQL12C | 12-c. 치료가 종결된 후로부터의 시간 | 1=0 2=1 3=2 4=3 5=4 6=5 7=6 8=7 9=8 10=9 11=10 99=해당 없음 | Integer | |
| | 178 | QSQL12D | 12-d. 첫 방사성 옥소 치료 | 1=0 2=1 3=2 4=3 5=4 6=5 7=6 8=7 9=8 10=9 11=10 99=해당 없음 | Integer | |
| | 179 | QSQL12E | 12-e. 전신스캔(핵의학검사) | 1=0 2=1 3=2 4=3 5=4 | Integer | |

| 도메인명 | 변수 번호 | 변수명 | 변수설명(단위) | 코딩내용 | 변수 유형 | 길 이 |
|------|----------|---------|--------------------------|--|----------|--------|
| | | | | 6=5 7=6 8=7 9=8 10=9 11=10 99=해당 없음 | | |
| | 180 | QSQL12F | 12-f. 갑상선글로불린 등의 혈액검사 | 1=0 2=1 3=2 4=3 5=4 6=5 7=6 8=7 9=8 10=9 11=10 99=해당 없음 | Integer | |
| | 181 | QSQL12G | 12-g. 신티로이드 복용 중단 | 1=0 2=1 3=2 4=3 5=4 6=5 7=6 8=7 9=8 10=9 11=10 99=해당 없음 | Integer | |
| | 182 | QSQL12H | 12-h. 외부 방사선치료 | 1=0 2=1 3=2 4=3 5=4 6=5 7=6 8=7 9=8 10=9 11=10 99=해당 없음 | Integer | |
| | 183 | QSQL13 | 13. 당신은 얼마나 불안한가요? | 1=0 2=1 3=2 4=3 | Integer | |

| 도메인명 | 변수 번호 | 변수명 | 변수설명(단위) | 코딩내용 | 변수 유형 | 길 이 |
|------|----------|---------|--------------------------|--|----------|--------|
| | | | | 5=4 6=5 7=6 8=7 9=8 10=9 11=10 | | |
| | 184 | QSQL14 | 14. 당신은 얼마나 우울한가요? | 1=0 2=1 3=2 4=3 5=4 6=5 7=6 8=7 9=8 10=9 11=10 | Integer | |
| | 185 | QSQL15A | 15-a. 이후 진단을 위한 검사들 | 1=0 2=1 3=2 4=3 5=4 6=5 7=6 8=7 9=8 10=9 11=10 | Integer | |
| | 186 | QSQL15B | 15-b. 다른 부위에 발생하는 이차암 | 1=0 2=1 3=2 4=3 5=4 6=5 7=6 8=7 9=8 10=9 11=10 | Integer | |
| | 187 | QSQL15C | 15-c. 현재 암의 재발 | 1=0 2=1 3=2 4=3 5=4 6=5 7=6 | Integer | |

| 도메인명 | 변수 번호 | 변수명 | 변수설명(단위) | 코딩내용 | 변수 유형 | 길 이 |
|------|----------|---------|--|--|----------|--------|
| | | | | 8=7 9=8 10=9 11=10 | | |
| | 188 | QSQL15D | 15-d. 현재 암의 전이 및 진행 | 1=0 2=1 3=2 4=3 5=4 6=5 7=6 8=7 9=8 10=9 11=10 | Integer | |
| | 189 | QSQL16 | 16. 당신 가족들은 당신의 병으로 인해 얼마나 괴로워 하나요? | 1=0 2=1 3=2 4=3 5=4 6=5 7=6 8=7 9=8 10=9 11=10 99=해당 없음 | Integer | |
| | 190 | QSQL17 | 17. 다른 사람으로부터 받는 도움이 충분하다고 느끼나요? | 1=0 2=1 3=2 4=3 5=4 6=5 7=6 8=7 9=8 10=9 11=10 | Integer | |
| | 191 | QSQL18 | 18. 지속적인 병원치료가 당신의 대인관계를 어렵게 하나요? | 1=0 2=1 3=2 4=3 5=4 6=5 7=6 8=7 9=8 | Integer | |

| 도메인명 | 변수 번호 | 변수명 | 변수설명(단위) | 코딩내용 | 변수 유형 | 길 이 |
|------|----------|---------|-----------------------------------|--|----------|--------|
| | | | | 10=9 11=10 | | |
| | 192 | QSQL19 | 19. 당신의 병이 성생활에 영향을 주고 있나요? | 1=0 2=1 3=2 4=3 5=4 6=5 7=6 8=7 9=8 10=9 11=10 | Integer | |
| | 193 | QSQL20A | 20-a. 일할 의욕 | 1=0 2=1 3=2 4=3 5=4 6=5 7=6 8=7 9=8 10=9 11=10 99=해당 없음 | Integer | |
| | 194 | QSQL20B | 20-b. 일로부터 떠나있었던 시간 | 1=0 2=1 3=2 4=3 5=4 6=5 7=6 8=7 9=8 10=9 11=10 99=해당 없음 | Integer | |
| | 195 | QSQL20C | 20-c. 생산성 | 1=0 2=1 3=2 4=3 5=4 6=5 7=6 8=7 9=8 10=9 | Integer | |

| 도메인명 | 변수 번호 | 변수명 | 변수설명(단위) | 코딩내용 | 변수 유형 | 길 이 |
|------|----------|---------|--------------|--|----------|--------|
| | | | | 11=10 99=해당 없음 | | |
| | 196 | QSQL20D | 20-d. 노동의 질 | 1=0 2=1 3=2 4=3 5=4 6=5 7=6 8=7 9=8 10=9 11=10 99=해당 없음 | Integer | |
| | 197 | QSQL21A | 21-a. 승용차 운전 | 1=0 2=1 3=2 4=3 5=4 6=5 7=6 8=7 9=8 10=9 11=10 99=해당 없음 | Integer | |
| | 198 | QSQL21B | 21-b. 집안 살림 | 1=0 2=1 3=2 4=3 5=4 6=5 7=6 8=7 9=8 10=9 11=10 99=해당 없음 | Integer | |
| | 199 | QSQL21C | 21-c. 식사 준비 | 1=0 2=1 3=2 4=3 5=4 6=5 7=6 8=7 9=8 | Integer | |

| 도메인명 | 변수 번호 | 변수명 | 변수설명(단위) | 코딩내용 | 변수 유형 | 길 이 |
|------|----------|---------|---|--|----------|--------|
| | | | | 10=9 11=10 99=해당 없음 | | |
| | 200 | QSQL21D | 21-d. 여가생활 | 1=0 2=1 3=2 4=3 5=4 6=5 7=6 8=7 9=8 10=9 11=10 99=해당 없음 | Integer | |
| | 201 | QSQL22 | 22. 병과 치료 때문에 얼마나 고립감을 느끼시나요? | 1=0 2=1 3=2 4=3 5=4 6=5 7=6 8=7 9=8 10=9 11=10 | Integer | |
| | 202 | QSQL23 | 23. 병과 치료 때문에 얼마나 금전적인 부담을 느끼시나요? | 1=0 2=1 3=2 4=3 5=4 6=5 7=6 8=7 9=8 10=9 11=10 | Integer | |
| | 203 | QSQL24 | 24. 기도나 교회를 가는 등의 종교적인 활동은 당신에게 얼마나 중요하나요? | 1=0 2=1 3=2 4=3 5=4 6=5 7=6 8=7 9=8 10=9 | Integer | |

| 도메인명 | 변수 번호 | 변수명 | 변수설명(단위) | 코딩내용 | 변수 유형 | 길 이 |
|------|----------|--------|--|--|----------|--------|
| | | | | 11=10 | | |
| | 204 | QSQL25 | 25. 명상 등의 영적 활동은 얼마나 중요하나요? | 1=0 2=1 3=2 4=3 5=4 6=5 7=6 8=7 9=8 10=9 11=10 | Integer | |
| | 205 | QSQL26 | 26. 암진단이 당신의 영적 생활에 얼마나 많은 변화를 초래했나요? | 1=0 2=1 3=2 4=3 5=4 6=5 7=6 8=7 9=8 10=9 11=10 | Integer | |
| | 206 | QSQL27 | 27. 미래에 대한 불확실성을 얼마나 심하게 느끼나요? | 1=0 2=1 3=2 4=3 5=4 6=5 7=6 8=7 9=8 10=9 11=10 | Integer | |
| | 207 | QSQL28 | 28. 당신의 병이 당신 삶에 얼마나 긍정적인 영향을 주었습니까? | 1=0 2=1 3=2 4=3 5=4 6=5 7=6 8=7 9=8 10=9 11=10 | Integer | |
| | 208 | QSQL29 | 29. 당신은 사는 의미, 목적을 느끼나요? | 1=0 2=1 | Integer | |

| 도메인명 | 변수 번호 | 변수명 | 변수설명(단위) | 코딩내용 | 변수 유형 | 길 이 |
|------------|----------|---------|---------------------------------|--|----------|--------|
| | | | | 3=2 4=3 5=4 6=5 7=6 8=7 9=8 10=9 11=10 | | |
| | 209 | QSQL30 | 30. 당신은 얼마나 희망적이라고 느끼시나요? | 1=0 2=1 3=2 4=3 5=4 6=5 7=6 8=7 9=8 10=9 11=10 | Integer | |
| 설문조사 EQ | 공통 변수 | SUBJNO | 대상자 번호 | | String | |
| | | VISITNM | 방문명 | | String | |
| | | VISITDT | 방문일 | | String | |
| | 210 | QSEQND | 설문조사 여부 | 1=Not done | Integer | |
| | 211 | QSEQ11 | 1-1. 운동능력 | 1=(1) 나는 걷는데 전혀 지장이 없다. 2=(2) 나는 걷는데 약간 지장이 있다. 3=(3) 나는 걷는데 중간 정도의 지장이 있다. 4=(4) 나는 걷는데 심한 지장이 있다. 5=(5) 나는 걸을 수 없다. | Integer | |
| | 212 | QSEQ12 | 1-2. 자기관리 | 1=(1) 나는 혼자 씻거나 옷을 입는데 전혀 지장이 없다. 2=(2) 나는 혼자 씻거나 옷을 입는데 약간 지장이 있다. 3=(3) 나는 혼자 씻거나 옷을 입는데 중간 정도의 지장이 있다. 4=(4) 나는 혼자 씻거나 옷을 입는데 심한 지장이 있다. 5=(5) 나는 혼자 씻거나 옷을 입을 수 없다. | Integer | |
| | | | | | | |

| 도메인명 | 변수 번호 | 변수명 | 변수설명(단위) | 코딩내용 | 변수 유형 | 길 이 |
|--------|----------|------------|--|--|----------|--------|
| | 213 | QSEQ13 | 1-3. 일상활동 | 1=(1) 나는 일상활동을 하는데 전혀 지장이 없다. 2=(2) 나는 일상활동을 하는데 약간 지장이 있다. 3=(3) 나는 일상활동을 하는데 중간 정도의 지장이 있다. 4=(4) 나는 일상활동을 하는데 심한 지장이 있다. 5=(5) 나는 일상활동을 할 수 없다. | Integer | |
| | 214 | QSEQ14 | 1-4. 통증/불편감 | 1=(1) 나는 통증이나 불편감이 없다. 2=(2) 나는 약간 통증이나 불편감이 있다. 3=(3) 나는 중간 정도의 통증이나 불편감이 있다. 4=(4) 나는 심한 통증이나 불편감이 있다. 5=(5) 나는 극심한 통증이나 불편감이 있다. | Integer | |
| | 215 | QSEQ15 | 1-5. 불안/우울 | 1=(1) 나는 전혀 불안하거나 우울하지 않다. 2=(2) 나는 약간 불안하거나 우울하다. 3=(3) 나는 중간 정도로 불안하거나 우울하다. 4=(4) 나는 심하게 불안하거나 우울하다. 5=(5) 나는 극도로 불안하거나 우울하다. | Integer | |
| | 216 | QSEQVAS | 환자의 건강상태 | | Float | 3.1 |
| 적합성 평가 | 공통 변수 | SUBJNO | 대상자 번호 | | String | |
| | | VISITNM | 방문명 | | String | |
| | | VISITDT | 방문일 | | String | |
| | | IETESTIN01 | 1. 나이 만19세 이상 80세 미만 성인 | 1=예 0=아니오 | Integer | |
| | 218 | IETESTIN02 | 2. 3개월 이내 갑상선 초음파 검사에서 갑상선 결절 크기 장경 6mm 이상 및 10mm 이하 | 1=예 0=아니오 | Integer | |
| | 219 | IETESTIN03 | 3. 상기 결절에 대해 초음파 유도하 미세침 흡인 검사 또는 | 1=예 0=아니오 | Integer | |

| 도메인명 | 변수 번호 | 변수명 | 변수설명(단위) | 코딩내용 | 변수 유형 | 길 이 |
|-----------|----------|------------|---|--|----------|--------|
| | | | 중심바늘 조직 검사에서 갑상선 유두암 (Bethesda Category VI) 또는 갑상선 유두암 의심 (Bethesda Category V) 결과 확인 (등록 시점 1년 이내 결과) | | | |
| | 220 | IETESTEX01 | 1. 문맹, 시력저하 등 다양한 신체적 상황으로 이해가 어려운 대상자 | 1=예 0=아니오 | Integer | |
| | 221 | IETESTEX02 | 2. 임산부 | 1=예 0=아니오 | Integer | |
| | 222 | IETESTEX03 | 3. 다른 암 또는 만성질환 동반자 | 1=예 0=아니오 | Integer | |
| | 223 | IETESTEX04 | 4. 다발성 갑상선 결절 또는 동반 갑상선 질환으로 갑상선 전절제술이 필요한 상황 | 1=예 0=아니오 | Integer | |
| | 224 | IETESTEX05 | 5. 갑상선 암의 전이, 갑상선 외 침범, 기관지 침범 또는 성대 신경 마비 의심 | 1=예 0=아니오 | Integer | |
| | 225 | IEDTC | 적합성 평가일 (YYYY-MM-DD) | YYYY-MM-DD | Date | |
| | 226 | IEORRES | 본 연구 대상자가 연구에 참여 가능합니까? | 1=예 0=아니오 | Integer | |
| | 227 | IEEREAS | 참여 불가 사유 | 1=선정/제외기준 부적합 2=동의 철회 3=연구자의 판단 4=기타 | Integer | |
| | 228 | IEEREASO | 참여 불가 상세 사유 | | String | |
| Operation | 공통 변수 | SUBJNO | 대상자 번호 | | String | |
| | | VISITNM | 방문명 | | String | |
| | | VISITDT | 방문일 | | String | |
| | | | 수술일 | | | |
| | 229 | CEDTC | (YYYY/MM/DD) | YYYY/MM/DD | Date | |
| | 230 | CETERM | 수술명 | | String | |
| | 231 | CEDECOD | 표준화된 수술명 | 1=Lobectomy (thyroid) 2=Thyroidectomy total | Integer | |
| | 232 | CEBODSYS | 수술 부위 | 1=Thyroid | Integer | |
| | 233 | CEOCLR | 중심 림프절 절제술 | 1=예방적 2=치료적 | Integer | |
| | 234 | CEOLLRYN | 측경부 림프절 절제술 여부 | 1=Yes 0=No | Integer | |
| | 235 | CEOLLRR | 측경부 림프절 절제술 | 1=일측성 | Integer | |

| 도메인명 | 변수 번호 | 변수명 | 변수설명(단위) | 코딩내용 | 변수 유형 | 길 이 |
|-------------|----------|----------|--------------------------|---|----------|--------|
| | | | 범위 | 2=양측성 | | |
| | 236 | CEOLLRL2 | 측경부 림프절 절제 레벨 | 1=II | Integer | |
| | 237 | CEOLLRL3 | 측경부 림프절 절제 레벨 | 1=III | Integer | |
| | 238 | CEOLLRL4 | 측경부 림프절 절제 레벨 | 1=IV | Integer | |
| | 239 | CEOLLRL5 | 측경부 림프절 절제 레벨 | 1=V | Integer | |
| | 240 | CEOLLRL7 | 측경부 림프절 절제 레벨 | 1=VII | Integer | |
| | 241 | CEORAIYN | RAI 치료 시행 여부 | 1=Yes 0=No | Integer | |
| | 242 | CEORDOSE | RAI 용량 | | Integer | 3 |
| | 243 | CEOMETH | 수술 방법 | 1=Open 2=Robot 3=Transoral | Integer | |
| | 244 | CEONEMYN | Neuromonitoring 사용 여부 | 1=Yes 0=No | Integer | |
| | 245 | CEOPHPYN | 부갑상선 보존 여부 | 1=Yes 0=No | Integer | |
| | 246 | CEOPRLYN | 되돌이후두신경 보존 여부 | 1=Yes 0=No | Integer | |
| 병리 조직 검사 | 공통 변수 | SUBJNO | 대상자 번호 | | String | |
| | | VISITNM | 방문명 | | String | |
| | | VISITDT | 방문일 | | String | |
| | 247 | PTTSIZE | Tumor Size | | Float | 2.1 |
| | 248 | PTPLG | Pathology | 1=Classical PTC 2=FVPTC 3=Aggressive variant PTC 4=Others | Integer | |
| | 249 | PTPLGS | Pathology, specify | | String | |
| | 250 | PTBRAFYN | BRAF 변이 | 1=Yes 0=No 9=Not Done | Integer | |
| | 251 | PTTERTYN | TERT 변이 | 1=Yes 0=No 9=Not Done | Integer | |
| | 252 | PTETEGYN | ETE > Gross | 1=Yes 0=No | Integer | |
| | 253 | PTETEMYN | ETE > Microscopic | 1=Yes 0=No | Integer | |
| | 254 | PTMULYN | Multiplicity 여부 | 1=Yes 0=No | Integer | |
| | 255 | PTMULP | Multiplicity pathology | | String | |
| | 256 | PTMUL | Multiplicity 개수 | | Integer | 3 |
| | 257 | PTLNM | LN metastasis | 1=N0 2=N1a 3=N1b | Integer | |

| 도메인명 | 변수 번호 | 변수명 | 변수설명(단위) | 코딩내용 | 변수 유형 | 길 이 |
|------------------------|----------|----------|--|--|----------|--------|
| | 258 | PTNMLN | Number of metastatic LN | | Integer | 3 |
| | 259 | PTNRLM | Number of removed LN | | Integer | 3 |
| | 260 | PTMMLN | Maximal diameter of metastatic LN | | Integer | 3 |
| | 261 | PTENEYN | ENE | 1=Yes 0=No | Integer | |
| Complication | 공통 변수 | SUBJNO | 대상자 번호 | | String | |
| | | VISITNM | 방문명 | | String | |
| | | VISITDT | 방문일 | | String | |
| | 262 | CPHTYN | Hypoparathyroidism, Transient | 1=Yes 0=No | Integer | |
| | 263 | CPHPYN | Hypoparathyroidism, Permanent | 1=Yes 0=No | Integer | |
| | 264 | CPVTYN | Voice change, Transient | 1=Yes 0=No | Integer | |
| | 265 | CPVPYN | Voice change, Permanent | 1=Yes 0=No | Integer | |
| | 266 | CPHYN | Hemorrhage/seroma | 1=Yes 0=No | Integer | |
| | 267 | CPHSYN | Hypothyroidism, Subclinical | 1=Yes 0=No | Integer | |
| | 268 | CPHOYN | Hypothyroidism, Overt | 1=Yes 0=No | Integer | |
| | 269 | CPOTH | Others | 1=Yes 0=No | Integer | |
| | 270 | CPHSDTC | Hypothyroidism, Subclinical 발생일 (YYYY/MM/DD) | YYYY/MM/DD | Date | |
| | 271 | CPHODTC | Hypothyroidism, Overt 발생일 (YYYY/MM/DD) | YYYY/MM/DD | Date | |
| T4 Admini- stration | 공통 변수 | SUBJNO | 대상자 번호 | | String | |
| | | VISITNM | 방문명 | | String | |
| | | VISITDT | 방문일 | | String | |
| | 272 | CMYN | T4 복용 여부 | 1=Yes 0=No | Integer | |
| | 273 | CMPRDNAM | 제품명 | 1=썬지록신정25μg 2=썬지록신정50μg 3=썬지록신정75μg 4=썬지록신정88μg 5=썬지록신정100μg 6=썬지록신정125μg 7=썬지록신정150μg 8=썬지로이드정0.025mg 9=썬지로이드정0.0375mg 10=썬지로이드정0.05mg 11=썬지로이드정0.075mg 12=썬지로이드정0.1mg 13=썬지로이드정0.112mg | Integer | |

| 도메인명 | 변수 번호 | 변수명 | 변수설명(단위) | 코딩내용 | 변수 유형 | 길 이 |
|-----------------|----------|-----------|--------------------------|--|----------|--------|
| | | | | 14=씬지로이드정0.15mg 15=씬지로이드정0.2mg 16=씬지로신정 | | |
| | 274 | CMDECOD | 성분명 | 1=levothyroxine sodium | Integer | |
| | 275 | CMCLASCD | ATC code | 1=H03AA01 | Integer | |
| | 276 | CMDOSE | 용량 | | Float | 3.1 |
| | 277 | CMDOSU | 단위 | 1=mcg | Integer | |
| | 278 | CMDOSFRM | 제형 | 1=TAB | Integer | |
| | 279 | CMDAYFRQ | 1일 투약 횟수 | 1=1회 | Integer | |
| | 280 | CMSTDTC | 시작/변경일 (YYYY/MM/DD) | YYYY/MM/DD | Date | |
| | 281 | CMONGO | Ongoing | 1=Ongoing | Integer | |
| | 282 | CMENDTC | 종단일 (YYYY/MM/DD) | YYYY/MM/DD | Date | |
| Pregnancy | 공통 변수 | SUBJNO | 대상자 번호 | | String | |
| | | VISITNM | 방문명 | | String | |
| | | VISITDT | 방문일 | | String | |
| | 283 | PGDTC | 임신 확인일(YYYY/MM/DD) | YYYY/MM/DD | Date | |
| | 284 | PGDUR | 임신 확인일 시점의 임신기간 | | Integer | 2 |
| | 285 | PGABOYN | 유산 여부 | 1=Yes 0=No | Integer | |
| | 286 | PGABODTC | 유산일(YYYY/MM/DD) | YYYY/MM/DD | Date | |
| | 287 | PGABOCDTC | 유산 확인일(YYYY/MM/DD) | YYYY/MM/DD | Date | |
| | 288 | PGDELYN | 출산 여부 | 1=Yes 0=No | Integer | |
| | 289 | PGDELDTC | 출산일(YYYY/MM/DD) | YYYY/MM/DD | Date | |
| | 290 | PGDELCDTC | 출산 확인일(YYYY/MM/DD) | YYYY/MM/DD | Date | |
| | 291 | PGLACYN | 수유 여부 | 1=Yes 0=No | Integer | |
| End of Study | 공통 변수 | SUBJNO | 대상자 번호 | | String | |
| | | VISITNM | 방문명 | | String | |
| | | VISITDT | 방문일 | | String | |
| | 292 | ESDTC | 연구 완료/종단일(YYYY/MM/DD) | YYYY/MM/DD | Date | |
| | 293 | ESCOMYN | 연구 완료 여부 | 1=Yes 0=No | Integer | |
| | 294 | ESSTREAS | 연구 중단 사유 | 1=동의 철회 2=첫번째 추적검사 또는 수술 전 대상자가 치료방침 변경 3=추적관찰 실패 4=연구자의 판단 5=사망 6=기타 | Integer | |
| | 295 | ESSTREASO | 연구 중단 사유, 기타 | | String | |
| | 296 | ESDTHDTC | 사망일(YYYY/MM/DD) | YYYY/MM/DD | Date | |

| 도메인명 | 변수 번호 | 변수명 | 변수설명(단위) | 코딩내용 | 변수 유형 | 길 이 |
|------|----------|------------|-----------|-----------------------------------|----------|--------|
| | 297 | ESDTHREAS | 사망 사유 | 1=병의 진행 또는 재발 2=알 수 없음 3=기타 | Integer | |
| | 298 | ESDTHREASO | 사망 사유, 기타 | | String | |

2. 변수 목록

※ 변수에 대한 코딩 정보는 변수번호를 통해 '1. 변수 상세 설명'에서 확인하실 수 있습니다.

| 변수 번호 | 변수명 | 변수설명 |
|----------|-----------|--------------------------|
| 공통 변수 | SUBJNO | 대상자 번호 |
| | VISITNM | 방문명 |
| | VISITDT | 방문일 |
| 1 | SVDTTC | Visit Date (YYYY/MM/DD) |
| 2 | ICFDTC | 서면동의일 (YYYY/MM/DD) |
| 3 | DMCFYN | 2차 연구 정보 제공 동의 여부 |
| 4 | DMDTC | 인구학적 정보 수집일 (YYYY/MM/DD) |
| 5 | DMSEX | 성별 |
| 6 | DMBRTHDTC | 생년월일 (YYYY/MM/DD) |
| 7 | DMAGE | 연령 |
| 8 | DMAGEU | 연령 단위 |
| 9 | DMEDU | 최종 학력 |
| 10 | DMMARR | 결혼 형태 |
| 11 | DMJOB | 직업 |
| 12 | DMSAL | 월수입 (세후) |
| 13 | DMHTYP | 주거형태 |
| 14 | DMHTYPO | 주거형태, 기타 |
| 15 | DMRESI | 거주지역 |
| 16 | DMSMK | 흡연 여부 |
| 17 | DMSMKDUR | 흡연 기간 |
| 18 | DMNSMKDUR | 금연 기간 |
| 19 | DMSMKCIPD | 하루 흡연량 |
| 20 | DMDRK | 음주 여부 |
| 21 | DMDRKDUR | 음주 기간 |
| 22 | DMDRKCAT | 술 종류 |
| 23 | DMDRKAMT | 1회 음주량 |
| 24 | VSSTAT | 검사여부 |
| 25 | VSDTC | 활력징후 검사일 (YYYY/MM/DD) |
| 26 | VSWEIGHT | 체중 |
| 27 | VSHEIGHT | 신장 |
| 28 | VSBMI | 체질량지수 (BMI) |
| 29 | VSWSTCIR | 허리둘레 |

| 변수 번호 | 변수명 | 변수설명 |
|----------|------------|--------------------------|
| 30 | VSHIPCIR | 영당이둘레 |
| 31 | VSSYSBP | 수축기 혈압 (SBP) |
| 32 | VSDIABP | 이완기 혈압 (DBP) |
| 33 | VSPULSE | 맥박 |
| 34 | VSTEMP | 체온 |
| 35 | MHFAMYN | 갑상선암 가족력 |
| 36 | MHFAMTERM | 가족력 질병명 |
| 37 | MHFAMDECOD | 가족력 질병 코드 |
| 38 | MHSRELF | 본인과의 관계 부 |
| 39 | MHSRELM | 본인과의 관계 모 |
| 40 | MHSRELG | 본인과의 관계 (외)조부모 |
| 41 | MHSRELB | 본인과의 관계 형제/자매 |
| 42 | MHSRELS | 본인과의 관계 자녀 |
| 43 | MHSTAT | 동반질환 수집 여부 |
| 44 | MHREASND | 동반질환 미수집 사유 |
| 45 | MHDTC | 동반질환 정보 수집일 (YYYY/MM/DD) |
| 46 | MHYN | 동반질환 여부 |
| 47 | MHENRF | 동반질환 확인을 위한 기준시간 |
| 48 | MHTERM | 동반질환 |
| 49 | MHBODYS | 신체 부위 및 장기 |
| 50 | MHENRTPT | 기준시간에서 동반질환의 상태 |
| 51 | MHTRT | 치료 유무 |
| 52 | MHSTTRTDTC | 최초 치료일 (YYYY/MM/DD) |
| 53 | LBSTAT | 검사 시행 |
| 54 | LBDC | 검사 시행일(YYYY/MM/DD) |
| 55 | LBTSND | TSH 시행여부 |
| 56 | LBTS | TSH 결과 |
| 57 | LBFT4ND | free T4 시행여부 |
| 58 | LBFT4 | free T4 결과 |
| 59 | LBHND | Hemoglobin 시행여부 |
| 60 | LBHB | Hemoglobin 결과 |
| 61 | LBFSND | Glucose 시행여부 |
| 62 | LBFS | Glucose 결과 |
| 63 | LBCHOLND | Total Cholesterol 시행여부 |

| 변수 번호 | 변수명 | 변수설명 |
|----------|-----------|----------------------------------|
| 64 | LBCHOL | Total Cholesterol 결과 |
| 65 | LBHDLND | HDL-Cholesterol 시행여부 |
| 66 | LBHDL | HDL-Cholesterol 결과 |
| 67 | LBTGND | Triglyceride 시행여부 |
| 68 | LBTG | Triglyceride 결과 |
| 69 | LBLDLND | LDL-Cholesterol 시행여부 |
| 70 | LBLDL | LDL-Cholesterol 결과 |
| 71 | LBCRTND | Creatinine (Serum) 시행여부 |
| 72 | LBCRT | Creatinine (Serum) 결과 |
| 73 | LBEGFRND | e-GFR 시행여부 |
| 74 | LBEGFR | e-GFR 결과 |
| 75 | LBASTND | AST (SGOT) 시행여부 |
| 76 | LBAST | AST (SGOT) 결과 |
| 77 | LBALTND | ALT (SGPT) 시행여부 |
| 78 | LBALT | ALT (SGPT) 결과 |
| 79 | LBGTPND | gamma GTP 시행여부 |
| 80 | LBGTP | gamma GTP 결과 |
| 81 | LBTHYND | Thyroglobulin 시행여부 |
| 82 | LBTHY | Thyroglobulin 결과 |
| 83 | LBATGAND | Anti-Tg Ab 시행여부 |
| 84 | LBATGA | Anti-Tg Ab 결과 |
| 85 | LBATGA2 | Anti-Tg Ab 결과_2 |
| 86 | PQPREGYN | 임신여부 |
| 87 | PQPREGAYN | 임신여부 |
| 88 | TDTUDTC | 가장 최근 갑상선 초음파 시행일 (YYYY/MM/DD) |
| 89 | TDFHDTTC | 세침흡인/조직검사 시행일 (YYYY/MM/DD) |
| 90 | TDTYPE | 진단검사 Type |
| 91 | TDFHRES | 세침흡인/조직검사 결과 (Bethesda Category) |
| 92 | TDKTIRD | K-TIRADS 소견 |
| 93 | TDBRAF | BRAF 변이 |
| 94 | TGULOC | Location |
| 95 | TGUCTCYN | Contact to thyroid capsule |
| 96 | TGUIINC | Internal content |
| 97 | TGUECH | Echogenicity |

| 변수 번호 | 변수명 | 변수설명 |
|----------|-----------|--------------------------|
| 98 | TGUSHA | Shape |
| 99 | TGUORI | Orientation |
| 100 | TGUMAR | Margin |
| 101 | TGUCAL | Calcification |
| 102 | TGUHALYN | Halo |
| 103 | TGUSPOYN | Spongiform |
| 104 | TGUCOLYN | Colloid |
| 105 | TGUVAS | Vascularity |
| 106 | TGCTDTC | CT 검사 시행일 (YYYY/MM/DD) |
| 107 | TGCTYN | 전이 의심 림프절 여부 |
| 108 | TISTAT | 검사 시행 |
| 109 | TITU | 타겟 갑상선 결절 장경 |
| 110 | TILE | 길이 |
| 111 | TIHE | 높이 |
| 112 | TITH | 두께 |
| 113 | TIVO | 부피 |
| 114 | TIMUYN | 다발성 여부 |
| 115 | TISNO | 타겟 갑상선 결절 제외 의심 결절의 개수 |
| 116 | TSAND | 검사시행 |
| 117 | TSUSDTC | 갑상선 초음파 시행일 (YYYY/MM/DD) |
| 118 | TSASTAT | Status |
| 119 | TSOSTAT | Status |
| 120 | TSTUCYN | 타겟 결절 장경 3 mm 이상 증가 |
| 121 | TSMYN | 전이 > 발생 여부 |
| 122 | TSMLYN | 경부 림프절 전이 여부 |
| 123 | TSMLOC | 경부 림프절 |
| 124 | TSMML2YN | 경부 림프절 레벨 II |
| 125 | TSMML3YN | 경부 림프절 레벨 III |
| 126 | TSMML4YN | 경부 림프절 레벨 IV |
| 127 | TSMML6YN | 경부 림프절 레벨 VI |
| 128 | TSMMLLOYN | 경부 림프절 레벨 기타 |
| 129 | TSMMLLOY | 경부 림프절 레벨, 기타 |
| 130 | TSMRAYN | 원격 기관 전이 여부 |
| 131 | TSMRA | 원격 기관 |

| 변수 번호 | 변수명 | 변수설명 |
|----------|------------|--|
| 132 | TSMRES | 전이 > 조직 검사 결과 |
| 133 | TSMRESO | 조직 검사 결과, 기타 |
| 134 | TSMDTC | 전이 > 조직 검사 결과 보고일 (YYYY/MM/DD) |
| 135 | TSNYN | 새로운 갑상선암 병변 > 발생 여부 |
| 136 | TSNLOC | 발생 위치 |
| 137 | TSNLOC | 발생 위치 |
| 138 | TSNRES | 새로운 갑상선암 병변 > 조직 검사 결과 (Bethesda category) |
| 139 | TSNDTC | 새로운 갑상선암 병변 > 조직 검사 결과 보고일 (YYYY/MM/DD) |
| 140 | QSTDSAT | 현재의 치료 방침 및 관찰 방법에 대한 만족 점수 |
| 141 | QSTDDTC | 치료방침 결정일 (YYYY/MM/DD) |
| 142 | QSTD | 치료 방침 |
| 143 | QSTDREASW | 치료 방침 결정 이유 (적극적 감시군) |
| 144 | QSTDREASS | 치료 방침 결정 이유 (진단 즉시 수술군) |
| 145 | QSTDREASO | 치료 방침 결정 이유, 기타 |
| 146 | QSTDSUR | 안정상태에서 적극적 감시 지속 의사 |
| 147 | QSTDREAS | 치료 방침 변경 이유 |
| 148 | QSTDREASCO | 치료 방침 변경 이유, 기타 |
| 149 | QSTPCYN | 미세 갑상선 유두암의 적극적 감시에 대해 들어보거나 찾아본 적이 있습니까? |
| 150 | QSQLND | 설문조사 여부 |
| 151 | QSQL01A | 1-a. 피곤함 |
| 152 | QSQL01B | 1-b. 식욕의 변화 |
| 153 | QSQL01C | 1-c. 몸이 쑤시거나 아픔 |
| 154 | QSQL01D | 1-d. 수면 습관의 변화 |
| 155 | QSQL01E | 1-e. 변비 |
| 156 | QSQL01F | 1-f. 생리 양상 및 수태능력의 변화 |
| 157 | QSQL01G | 1-g. 체중 증가 |
| 158 | QSQL01H | 1-h. 춥거나 더운 것을 견디기 어려움 |
| 159 | QSQL01I | 1-i. 피부 건조나 모발의 변화 |
| 160 | QSQL01J | 1-j. 목소리의 변화 |
| 161 | QSQL01K | 1-k. 몸의 움직임 및 상호조정 능력의 변화 |
| 162 | QSQL01L | 1-l. 몸(팔다리)이 붓는다 |
| 163 | QSQL01M | 1-m. 목에 뭔가 걸린 것 같다 |
| 164 | QSQL01N | 1-n. 음식을 넘기는데 힘이 든다 |
| 165 | QSQL02 | 2. 전반적인 신체 건강 상태는 어떻습니까? |

| 변수 번호 | 변수명 | 변수설명 |
|----------|---------|--|
| 166 | QSQL03 | 3. 병과 치료 과정을 극복하는 것이 당신에게 얼마나 어렵습니까? |
| 167 | QSQL04 | 4. 당신의 삶의 질은 얼마나 좋습니까? |
| 168 | QSQL05 | 5. 당신은 얼마나 행복합니까? |
| 169 | QSQL06 | 6. 당신은 스스로의 삶을 얼마나 잘 제어하고 있다고 느끼십니까? |
| 170 | QSQL07 | 7. 당신 삶은 얼마나 만족스럽나요? |
| 171 | QSQL08 | 8. 현재 당신의 집중력과 기억력은 어떤가요? |
| 172 | QSQL09 | 9. 당신이 얼마나 유용한 사람이라고 느끼나요? |
| 173 | QSQL10 | 10. 현재의 병과 치료가 당신의 외모를 변하게 했나요? |
| 174 | QSQL11 | 11. 병과 치료가 당신의 당신 스스로에 대한 생각(자아개념)을 변하게 했나요? |
| 175 | QSQL12A | 12-a. 처음 암진단 |
| 176 | QSQL12B | 12-b. 수술 |
| 177 | QSQL12C | 12-c. 치료가 종결된 후로부터의 시간 |
| 178 | QSQL12D | 12-d. 첫 방사성 옥소 치료 |
| 179 | QSQL12E | 12-e. 전신스캔(핵의학검사) |
| 180 | QSQL12F | 12-f. 갑상선글로불린 등의 혈액검사 |
| 181 | QSQL12G | 12-g. 신티로이드 복용 중단 |
| 182 | QSQL12H | 12-h. 외부 방사선치료 |
| 183 | QSQL13 | 13. 당신은 얼마나 불안한가요? |
| 184 | QSQL14 | 14. 당신은 얼마나 우울한가요? |
| 185 | QSQL15A | 15-a. 이후 진단을 위한 검사들 |
| 186 | QSQL15B | 15-b. 다른 부위에 발생하는 이차암 |
| 187 | QSQL15C | 15-c. 현재 암의 재발 |
| 188 | QSQL15D | 15-d. 현재 암의 전이 및 진행 |
| 189 | QSQL16 | 16. 당신 가족들은 당신의 병으로 인해 얼마나 괴로워 하나요? |
| 190 | QSQL17 | 17. 다른 사람으로부터 받는 도움이 충분하다고 느끼나요? |
| 191 | QSQL18 | 18. 지속적인 병원치료가 당신의 대인관계를 어렵게 하나요? |
| 192 | QSQL19 | 19. 당신의 병이 성생활에 영향을 주고 있나요? |
| 193 | QSQL20A | 20-a. 일할 의욕 |
| 194 | QSQL20B | 20-b. 일로부터 떠나있었던 시간 |
| 195 | QSQL20C | 20-c. 생산성 |
| 196 | QSQL20D | 20-d. 노동의 질 |
| 197 | QSQL21A | 21-a. 승용차 운전 |
| 198 | QSQL21B | 21-b. 집안 살림 |
| 199 | QSQL21C | 21-c. 식사 준비 |

| 변수 번호 | 변수명 | 변수설명 |
|----------|------------|--|
| 200 | QSQL21D | 21-d. 여가생활 |
| 201 | QSQL22 | 22. 병과 치료 때문에 얼마나 고립감을 느끼시나요? |
| 202 | QSQL23 | 23. 병과 치료 때문에 얼마나 금전적인 부담을 느끼시나요? |
| 203 | QSQL24 | 24. 기도나 교회를 가는 등의 종교적인 활동은 당신에게 얼마나 중요하나요? |
| 204 | QSQL25 | 25. 명상 등의 영적 활동은 얼마나 중요하나요? |
| 205 | QSQL26 | 26. 암진단이 당신의 영적 생활에 얼마나 많은 변화를 초래했나요? |
| 206 | QSQL27 | 27. 미래에 대한 불확실성을 얼마나 심하게 느끼나요? |
| 207 | QSQL28 | 28. 당신의 병이 당신 삶에 얼마나 긍정적인 영향을 주었습니까? |
| 208 | QSQL29 | 29. 당신은 사는 의미, 목적을 느끼나요? |
| 209 | QSQL30 | 30. 당신은 얼마나 희망적이라고 느끼시나요? |
| 210 | QSEQND | 설문조사 여부 |
| 211 | QSEQ11 | 1-1. 운동능력 |
| 212 | QSEQ12 | 1-2. 자기관리 |
| 213 | QSEQ13 | 1-3. 일상활동 |
| 214 | QSEQ14 | 1-4. 통증/불편감 |
| 215 | QSEQ15 | 1-5. 불안/우울 |
| 216 | QSEQVAS | 환자의 건강상태 |
| 217 | IETESTIN01 | 1. 나이 만19세 이상 80세 미만 성인 |
| 218 | IETESTIN02 | 2. 3개월 이내 갑상선 초음파 검사에서 갑상선 결절 크기 장경 6mm 이상 및 10mm 이하 |
| 219 | IETESTIN03 | 3. 상기 결절에 대해 초음파 유도하 미세침 흡인 검사 또는 중심바늘 조직 검사에서 갑상선 유두암 (Bethesda Category VI) 또는 갑상선 유두암 의심 (Bethesda Category V) 결과 확인 (등록 시점 1년 이내 결과) |
| 220 | IETESTEX01 | 1. 문맹, 시력저하 등 다양한 신체적 상황으로 이해가 어려운 대상자 |
| 221 | IETESTEX02 | 2. 임신부 |
| 222 | IETESTEX03 | 3. 다른 암 또는 만성질환 동반자 |
| 223 | IETESTEX04 | 4. 다발성 갑상선 결절 또는 동반 갑상선 질환으로 갑상선 전절제술이 필요한 상황 |
| 224 | IETESTEX05 | 5. 갑상선 암의 전이, 갑상선 외 침범, 기관지 침범 또는 성대 신경 마비 의심 |
| 225 | IEDTC | 적합성 평가일 (YYYY-MM-DD) |
| 226 | IEORRES | 본 연구 대상자가 연구에 참여 가능합니까? |
| 227 | IEEREAS | 참여 불가 사유 |
| 228 | IEEREASO | 참여 불가 상세 사유 |
| 229 | CEDTC | 수술일 (YYYY/MM/DD) |
| 230 | CETERM | 수술명 |
| 231 | CEDECOD | 표준화된 수술명 |
| 232 | CEBODSYS | 수술 부위 |

| 변수 번호 | 변수명 | 변수설명 |
|----------|----------|-----------------------------------|
| 233 | CEOCLR | 중심 림프절 절제술 |
| 234 | CEOLLRYN | 측경부 림프절 절제술 여부 |
| 235 | CEOLLRR | 측경부 림프절 절제술 범위 |
| 236 | CEOLLRL2 | 측경부 림프절 절제 레벨 |
| 237 | CEOLLRL3 | 측경부 림프절 절제 레벨 |
| 238 | CEOLLRL4 | 측경부 림프절 절제 레벨 |
| 239 | CEOLLRL5 | 측경부 림프절 절제 레벨 |
| 240 | CEOLLRL7 | 측경부 림프절 절제 레벨 |
| 241 | CEORAIYN | RAI 치료 시행 여부 |
| 242 | CEORDOSE | RAI 용량 |
| 243 | CEOMETH | 수술 방법 |
| 244 | CEONEMYN | Neuromonitoring 사용 여부 |
| 245 | CEOPHPYN | 부갑상선 보존 여부 |
| 246 | CEOPRLYN | 되돌이후두신경 보존 여부 |
| 247 | PTTSIZE | Tumor Size |
| 248 | PTPLG | Pathology |
| 249 | PTPLGS | Pathology, specify |
| 250 | PTBRAFYN | BRAF 변이 |
| 251 | PTTERTYN | TERT 변이 |
| 252 | PTETEGYN | ETE > Gross |
| 253 | PTETEMYN | ETE > Microscopic |
| 254 | PTMULYN | Multiplicity 여부 |
| 255 | PTMULP | Multiplicity pathology |
| 256 | PTMUL | Multiplicity 개수 |
| 257 | PTLNM | LN metastasis |
| 258 | PTNMLN | Number of metastatic LN |
| 259 | PTNRLM | Number of removed LN |
| 260 | PTMMLN | Maximal diameter of metastatic LN |
| 261 | PTENEYN | ENE |
| 262 | CPHTYN | Hypoparathyroidism, Transient |
| 263 | CPHPYN | Hypoparathyroidism, Permanent |
| 264 | CPVTYN | Voice change, Transient |
| 265 | CPVPYN | Voice change, Permanent |
| 266 | CPHYN | Hemorrhage/seroma |

| 변수 번호 | 변수명 | 변수설명 |
|----------|------------|--|
| 267 | CPHSYN | Hypothyroidism, Subclinical |
| 268 | CPHOYN | Hypothyroidism, Overt |
| 269 | CPOTH | Others |
| 270 | CPHSDTC | Hypothyroidism, Subclinical 발생일 (YYYY/MM/DD) |
| 271 | CPHODTC | Hypothyroidism, Overt 발생일 (YYYY/MM/DD) |
| 272 | CMYN | T4 복용 여부 |
| 273 | CMPRDNAM | 제품명 |
| 274 | CMDECOD | 성분명 |
| 275 | CMCLASCD | ATC code |
| 276 | CMDOSE | 용량 |
| 277 | CMDOSU | 단위 |
| 278 | CMDOSFRM | 제형 |
| 279 | CMDAYFRQ | 1일 투약 횟수 |
| 280 | CMSTDTC | 시작/변경일 (YYYY/MM/DD) |
| 281 | CMONGO | Ongoing |
| 282 | CMENDTC | 종단일 (YYYY/MM/DD) |
| 283 | PGDTC | 임신 확인일(YYYY/MM/DD) |
| 284 | PGDUR | 임신 확인일 시점의 임신기간 |
| 285 | PGABOYN | 유산 여부 |
| 286 | PGABODTC | 유산일(YYYY/MM/DD) |
| 287 | PGABOCDTC | 유산 확인일(YYYY/MM/DD) |
| 288 | PGDELYN | 출산 여부 |
| 289 | PGDELDTC | 출산일(YYYY/MM/DD) |
| 290 | PGDELCDTC | 출산 확인일(YYYY/MM/DD) |
| 291 | PGLACYN | 수유 여부 |
| 292 | ESDTC | 연구 완료/종단일(YYYY/MM/DD) |
| 293 | ESCOMYN | 연구 완료 여부 |
| 294 | ESSTREAS | 연구 중단 사유 |
| 295 | ESSTREASO | 연구 중단 사유, 기타 |
| 296 | ESDTHDTC | 사망일(YYYY/MM/DD) |
| 297 | ESDTHREAS | 사망 사유 |
| 298 | ESDTHREASO | 사망 사유, 기타 |

IV. 부록

1. 연구대상자 선정·제외기준

| 선정기준 | | 제외기준 | |
|------|--|------|--|
| 1 | 미세 갑상선 유두암으로 진단된 만 19세 이상 80세 미만 성인 | 1 | 문맹, 시력저하 등 다양한 신체적 상황으로 이해가 어려운 대상자 |
| 2 | 3개월 이내 갑상선 초음파에서 갑상선 결절 크기 장경 6(이상)~10(이하)mm로 측정되는 결절 | 2 | 임산부 |
| 3 | <p>등록시점 1년 이내의 세침 흡인 또는 중심 바늘 조직 검사에서 Bethesda class V or VI 결과로 확인된 경우</p> <p>- Bethesda class V 라면 K-TIRADS high suspicion 초음파 소견 또는 BRAF mutation (+)인 조건을 함께 만족해야함</p> | 3 | <p>다른 암 또는 만성질환 동반자</p> <p>- eGFR < 30mL/min/1.73m² 참여 제외</p> <p>- 이외 상황에 대해서는 연구자 판단 하에 PTMC 치료 경과 및 예후에 영향을주지 않는다면 참여 가능</p> |
| | | 4 | 다발성 갑상선 결절 또는 동반 갑상선 질환으로 갑상선 전절제술이 필요한 상황 |
| | | 5 | 갑상선 암의 전이, 갑상선 외 침범, 기관지 침범 또는 성대신경마비 의심 |

2. 주요 선행연구 목록

| 번호 | 논문명 | 주저자명 | 서지정보 |
|----|--|-----------------------|--|
| 1 | Protocol for a Korean Multicenter Prospective Cohort Study of Active Surveillance or Surgery (KoMPASS) in Papillary Thyroid Microcarcinoma | Min Ji Joen 외 12명 | Endocrinol Metab (Seoul). 2021 Apr;36(2):359-364 |
| 2 | Tumor Volume Doubling Time in Active Surveillance of Papillary Thyroid Microcarcinoma: A Multicenter Cohort Study in Korea | Meihua Jin 외 10명 | Thyroid. 2021 Oct;31(10):1494-1501 |
| 3 | Active Surveillance as an Effective Management Option for Low-Risk Papillary Thyroid Microcarcinoma | Min Ji Joen 외 4명 | Endocrinol Metab (Seoul). 2021 Aug;36(4):717-724 |
| 4 | Cost-Effectiveness Analysis of Active Surveillance Compared to Early Surgery in Small Papillary Thyroid Cancer: A Systemic Review | Han-Sang Baek 외 6명 | Cancer Manag Res. 2021 Aug 26;13:6721-6730 |
| 5 | Cost-Effectiveness of Active Surveillance Compared to Early Surgery of Small Papillary Thyroid Cancer: A Retrospective Study on a Korean Population | Han-Sang Baek 외 7명 | J Korean Med Sci. 2023 Aug 28;38(34):e264 |
| 6 | Comparison of Patient-Reported Outcomes Between Active Surveillance and Immediate Lobectomy in Patients with Low-Risk Papillary Thyroid Microcarcinoma: Initial Findings from the KoMPASS Cohort | Min Joo Kim 외 14명 | Thyroid. 2024 Nov;34(11):1371-1378 |
| 7 | Cost-Utility Analysis of Early Detection with Ultrasonography of Differentiated Thyroid Cancer: A Retrospective Study on a Korean Population | Han-Sang Baek 외 7명 | Endocrinol Metab (Seoul). 2024 Apr;39(2):310-323 |
| 8 | Tumor Growth Kinetics Based on Initial Tumor Volume Doubling Time in Active Surveillance of Low-Risk Papillary Thyroid Carcinoma | Chae A Kim 외 8명 | Thyroid. 2024 Jul;34(7):846-855 |

3. Annotated CRF

| | |
|--------------|-----------------------|
| 도메인명(eCRF 명) | 1 st Visit |
|--------------|-----------------------|

| | | | | | | |
|-----------------------|--------------|-----------|--------------|----------------------|-----------|--------------|
| 1 st Visit | AS Follow UP | Operation | OP Follow Up | T4 Administration | Pregnancy | End of Study |
|-----------------------|--------------|-----------|--------------|----------------------|-----------|--------------|

| | |
|---|--|
| <div> <div>Visit</div> <div> <div>Visit Date (YYYY/MM/DD)</div> <div></div> <div>(SVDTC[D])</div> </div> </div> | |
|---|--|

| 도메인명(eCRF 명) | | Demographics | | | | |
|-----------------------|--------------|--------------|--------------|----------------------|-----------|--------------|
| 1 st Visit | AS Follow UP | Operation | OP Follow Up | T4 Administration | Pregnancy | End of Study |

Demographics

서면동의일 (YYYY/MM/DD)

2차 연구 정보 제공 동의 여부

인구학적 정보 수집일 (YYYY/MM/DD)

성별

생년월일 (YYYY/MM/DD)

(ICFDTC[D])

☐ Yes (DMCFYN[N]=1)
☐ No (DMCFYN[N]=0)

(DMDTC[D])

☐ Male (DMSEX[N]=1)
☐ Female (DMSEX[N]=2)
☐ Unknown (DMSEX[N]=9)

(DMBRTHDTC[D])

연령

(DMAGE[N2])

☐ Years (DMAGEU[N]=1)

최종 학력

☐ 초등 중퇴 (DMEDU[N]=1)
☐ 초등 졸업 (DMEDU[N]=2)
☐ 중학교 중퇴 (DMEDU[N]=3)
☐ 중학교 졸업 (DMEDU[N]=4)
☐ 고등학교 중퇴 (DMEDU[N]=5)
☐ 고등학교 졸업 (DMEDU[N]=6)
☐ 대학교 졸업 (DMEDU[N]=7)
☐ 대학원 졸업 이상 (DMEDU[N]=8)

결혼 형태

☐ 무 (DMMARR[N]=1)
☐ 유 (DMMARR[N]=2)
☐ 이혼/사별 (DMMARR[N]=3)

직업

☐ 무직 (DMJOB[N]=1)
☐ 일용직 (DMJOB[N]=2)
☐ 계약직 (DMJOB[N]=3)
☐ 정규직 (DMJOB[N]=4)

월수입 (세 후)

☐ 100만원 미만 (DMSAL[N]=1)
☐ 100만원 이상~300만원 미만 (DMSAL[N]=2)
☐ 300만원 이상~500만원 미만 (DMSAL[N]=3)
☐ 500만원 이상~700만원 미만 (DMSAL[N]=4)
☐ 700만원 이상~900만원 미만 (DMSAL[N]=5)
☐ 900만원 이상 (DMSAL[N]=6)

| | |
|----------|--|
| 주거형태 | <input type="radio"/> 자택 (DMHTYP[N]=1) <input type="radio"/> 전세 (DMHTYP[N]=2) <input type="radio"/> 월세 (DMHTYP[N]=3) <input type="radio"/> 기타 (DMHTYP[N]=4) |
| 주거형태, 기타 | <div style="border: 1px solid black; height: 30px; width: 100%;"></div> |
| 거주지역 | <input type="radio"/> 도시 (DMRESI[N]=1) <input type="radio"/> 농/어촌 및 산간 지역 (DMRESI[N]=2) |
| 흡연 여부 | <input type="radio"/> 비흡연자 (DMSMK[N]=0) <input type="radio"/> 과거 흡연자 (DMSMK[N]=1) <input type="radio"/> 현재 흡연자 (DMSMK[N]=2) |
| 흡연 기간 | <div style="border: 1px solid black; width: 50px; height: 20px;"></div> Year (DMSMKDUR[N2.1]) |
| 금연 기간 | <div style="border: 1px solid black; width: 50px; height: 20px;"></div> Year (DMNSMKDUR[N2.1]) |
| 하루 흡연량 | <div style="border: 1px solid black; width: 50px; height: 20px;"></div> 개피 (DMSMKCIPD[N3]) |
| 음주 여부 | <input type="radio"/> 비음주자 (DMDRK[N]=0) <input type="radio"/> 과거 음주자 (DMDRK[N]=1) <input type="radio"/> 현재 음주자 (DMDRK[N]=2) |
| 음주 기간 | <div style="border: 1px solid black; width: 50px; height: 20px;"></div> Year (DMDRKDUR[N2.1]) |
| 술 종류 | <input type="radio"/> 소주 (DMDRKCAT[N]=1) <input type="radio"/> 맥주 (DMDRKCAT[N]=2) <input type="radio"/> 양주 (DMDRKCAT[N]=3) <input type="radio"/> 막걸리 (DMDRKCAT[N]=4) <input type="radio"/> 와인 (DMDRKCAT[N]=5) |
| 1회 음주량 | <div style="border: 1px solid black; width: 50px; height: 20px;"></div> 잔 (DMDRKAMT[N3.1]) |

| | |
|--------------|------------|
| 도메인명(eCRF 명) | Vital Sign |
|--------------|------------|

| | | | | | | |
|-----------------------|--------------|-----------|--------------|----------------------|-----------|--------------|
| 1 st Visit | AS Follow UP | Operation | OP Follow Up | T4 Administration | Pregnancy | End of Study |
|-----------------------|--------------|-----------|--------------|----------------------|-----------|--------------|

| Vital Sign | |
|-----------------------|--|
| 검사여부 | <input type="checkbox"/> Not done (VSSTAT[N]=1) |
| 활력징후 검사일 (YYYY/MM/DD) | <input type="text"/> (VSDTC[D]) |
| 체중 | <input type="text"/> kg (VSWEIGHT[N3]) |
| 신장 | <input type="text"/> cm (VSHEIGHT[N3]) |
| 체질량지수 (BMI) | <input type="text"/> kg/m ² (VSBMI[N2.1]) |
| 수축기 혈압 (SBP) | <input type="text"/> mmHg (VSSYSBP[N3]) |
| 이완기 혈압 (DBP) | <input type="text"/> mmHg (VSDIABP[N3]) |
| 맥박 | <input type="text"/> beats/min (VSPULSE[N3]) |
| 허리둘레 | <input type="text"/> cm (VSWSTCIR[N3]) |
| 엉덩이둘레 | <input type="text"/> cm (VSHIPCIR[N3]) |
| 체온 | <input type="text"/> °C (VSTEMP[N2.1]) |

| 도메인명(eCRF 명) | | Medical History | | | | |
|-----------------------|--------------|-----------------|--------------|----------------------|-----------|--------------|
| 1 st Visit | AS Follow UP | Operation | OP Follow Up | T4 Administration | Pregnancy | End of Study |

Medical History

갑상선암 가족력

☐ Yes (MHFAMYN[N]=1)
☐ No (MHFAMYN[N]=0)

가족력 질병명

☐ 갑상선암 (MHFAMTERM[N]=1)

가족력 질병 코드

☐ C73 Malignant neoplasm of thyroid gland (MHFAMDECOD[N]=1)

본인과의 관계

☐ 부 (MHSRELF[N]=1)
☐ 모 (MHSRELM[N]=1)
☐ (외)조부모 (MHSRELG[N]=1)
☐ 형제/자매 (MHSRELB[N]=1)
☐ 자녀 (MHSRELS[N]=1)

통반질환 수집 여부

☐ Yes (MHSTAT[N]=1)
☐ No (MHSTAT[N]=0)

통반질환 미수집 사유

(MHREASND[C])

통반질환 정보 수집일 (YYYY/MM/DD)

+

-

=

(MHDTC[D])

통반질환 여부

☐ Yes (MHYN[N]=1)
☐ No (MHYN[N]=0)

통반질환 확인을 위한 기준시간

☐ 1st Visit의 Visit Date (MHENRF[N]=1)

| 통반질환 | 신체 부위 및 장기 | 기준시간에서 통반질환의 상태 | 치료 유무 | 최초 치료일 (YYYY/MM/DD) |
|--|---|---|---|-----------------------------|
| <div>== 통반질환 선택 ==</div> <div>(MHTERM[N]=[1=고혈압 2=당뇨병 3=고지혈증 4=정신질환 5=만성 신질환 6=만성 간질환 7=미세 갑상선 유두암을 제외한 다른 암])</div> | <div>== 신체 부위 및 장기 ==</div> <div>(MHBODYS[N]=[1=머리 2=피부 및 점막 3=눈 4=이비인후계 5=갑상선 6=폐 7=심장/순환계 8=복부 9=신장 10=척추/사지 11=알초순환 12=신경/정신계 13=림프계])</div> | <div>== 기준시간에서 통반 ==</div> <div>(MHENRTPT[N]=[1=Before 2=After 3=Coincident 4=Ongoing 5=Unknown])</div> | <div>== 치료 유무 선택 ==</div> <div>(MHTRT[N]=[2=Yes, 기준시간 1년전보다 전에 치료 1=Yes, 기준시간 1년전보다 이후에 치료 0=No 9=Unknown])</div> | <div>(MHSTTRTDC[D])</div> |

| | |
|--------------|---------|
| 도메인명(eCRF 명) | 실험실적 검사 |
|--------------|---------|

| | | | | | | |
|-----------------------|--------------|-----------|--------------|----------------------|-----------|--------------|
| 1 st Visit | AS Follow UP | Operation | OP Follow Up | T4 Administration | Pregnancy | End of Study |
|-----------------------|--------------|-----------|--------------|----------------------|-----------|--------------|

| 실험실적 검사 | | | |
|--------------------|---|---|---|
| 검사 시행 | | <input type="checkbox"/> Not done (LBSTAT[N]=1) | |
| 검사 시행일(YYYY/MM/DD) | | <input type="text"/> (LBDTC[D]) | |
| 검사명 | 시행 여부 | 결과 | |
| TSH | <input type="checkbox"/> Not done (LBTSHND[N]=1) | <input type="text"/> | mIU/L, uIU/mL (LBTSH[N5.2]) |
| free T4 | <input type="checkbox"/> Not done (LBFT4ND[N]=1) | <input type="text"/> | ng/dL (LBFT4[N5.2]) |
| 검사명 | 시행 여부 | 결과 | |
| Hemoglobin | <input type="checkbox"/> Not done (LBHBNND[N]=1) | <input type="text"/> | g/dL (LBHB[N5.2]) |
| Glucose | <input type="checkbox"/> Not done (LBFBSND[N]=1) | <input type="text"/> | mg/dL (LBFBS[N5.2]) |
| Total Cholesterol | <input type="checkbox"/> Not done (LBCHOLND[N]=1) | <input type="text"/> | mg/dL (LBCHOL[N5.2]) |
| HDL-Cholesterol | <input type="checkbox"/> Not done (LBHDLND[N]=1) | <input type="text"/> | mg/dL (LBHDL[N5.2]) |
| Triglyceride | <input type="checkbox"/> Not done (LBTGND[N]=1) | <input type="text"/> | mg/dL (LBTG[N5.2]) |
| LDL-Cholesterol | <input type="checkbox"/> Not done (LBLDLND[N]=1) | <input type="text"/> | mg/dL (LBLDL[N5.2]) |
| Creatinine (Serum) | <input type="checkbox"/> Not done (LBCRTND[N]=1) | <input type="text"/> | mg/dL (LBCRT[N5.2]) |
| e-GFR | <input type="checkbox"/> Not done (LBEGFRND[N]=1) | <input type="text"/> | mL/min/1.73m ² (LBEGFR[N5.2]) |
| AST (SGOT) | <input type="checkbox"/> Not done (LBASTND[N]=1) | <input type="text"/> | IU/L (LBAST[N5.2]) |
| ALT (SGPT) | <input type="checkbox"/> Not done (LBALTND[N]=1) | <input type="text"/> | IU/L (LBALT[N5.2]) |
| gamma GTP | <input type="checkbox"/> Not done (LBGTPND[N]=1) | <input type="text"/> | IU/L (LBGTP[N5.2]) |
| 검사명 | 시행 여부 | 결과 | 결과_2 |
| Thyroglobulin | <input type="checkbox"/> Not done (LBTHYND[N]=1) | <input type="text"/> ng/mL (LBTHY[N5.2]) | |
| Anti-Tg Ab | <input type="checkbox"/> Not done (LBATGAND[N]=1) | <input type="text"/> U/ml (LBATGA[N5.2]) | <input type="radio"/> Positive (LBATGA2[N]=1) <input type="radio"/> Negative (LBATGA2[N]=2) |

| | |
|--------------|-----------------|
| 도메인명(eCRF 명) | Pregnancy Check |
|--------------|-----------------|

| | | | | | | |
|-----------------------|--------------|-----------|--------------|----------------------|-----------|--------------|
| 1 st Visit | AS Follow UP | Operation | OP Follow Up | T4 Administration | Pregnancy | End of Study |
|-----------------------|--------------|-----------|--------------|----------------------|-----------|--------------|

| | | |
|--|--|---|
| <div>Pregnancy Check</div> <div>임신여부</div> | | <input type="radio"/> Yes (PQPREGYN[N]=1) <input type="radio"/> No (PQPREGYN[N]=0) |
| <div>Pregnancy Check</div> <div>임신여부</div> | | <input type="radio"/> Yes (PQPREGAYN[N]=1) <input type="radio"/> No (PQPREGAYN[N]=0) <input type="radio"/> Not Done (PQPREGAYN[N]=9) |

| | | | | | | |
|-----------------------|--------------|------------|--------------|-------------------|-----------|--------------|
| 도메인명(eCRF 명) | | 갑상선암 진단 상태 | | | | |
| 1 st Visit | AS Follow UP | Operation | OP Follow Up | T4 Administration | Pregnancy | End of Study |

| 도메인명(eCRF 명) | | Target Nodule US and CT | | | | |
|-----------------------|--------------|-------------------------|--------------|-------------------|-----------|--------------|
| 1 st Visit | AS Follow UP | Operation | OP Follow Up | T4 Administration | Pregnancy | End of Study |

Target Nodule US and CT

Ultrasonography

Location

☐ RUP (Right Upper Portion)
(TGULOC[N]=1)
☐ RMP (Right Middle Portion)
(TGULOC[N]=2)
☐ RLP (Right Lower Portion)
(TGULOC[N]=3)
☐ LUP (Left Upper Portion)
(TGULOC[N]=4)
☐ LMP (Left Middle Portion)
(TGULOC[N]=5)
☐ LLP (Left Lower Portion)
(TGULOC[N]=6)
☐ Isthmus
(TGULOC[N]=7)

Contact to thyroid capsule

☐ Yes (TGUCTCYN[N]=1) ☐ No (TGUCTCYN[N]=0)

Internal content

☐ Solid
(TGUINC[N]=1)
☐ Partially solid
(TGUINC[N]=2)
☐ Partially cystic
(TGUINC[N]=3)
☐ Cystic
(TGUINC[N]=4)

Echogenicity

☐ Marked hypo
(TGUECH[N]=1)
☐ Hypo
(TGUECH[N]=2)
☐ Iso
(TGUECH[N]=3)
☐ Hyper
(TGUECH[N]=4)

Shape

☐ Round to oval
(TGUSHA[N]=1)
☐ Irregular
(TGUSHA[N]=2)

Orientation

☐ Parallel
(TGUORI[N]=1)
☐ Non-parallel
(TGUORI[N]=2)

| | |
|------------------------|---|
| Margin | <input type="radio"/> Smooth (TGUMAR[N]=1) <input type="radio"/> Spiculated (TGUMAR[N]=2) <input type="radio"/> Lobulated (TGUMAR[N]=3) <input type="radio"/> Ill-defined (TGUMAR[N]=4) |
| Calcification | <input type="radio"/> Micro (TGUCAL[N]=1) <input type="radio"/> Macro (TGUCAL[N]=2) <input type="radio"/> Rim (TGUCAL[N]=3) <input type="radio"/> None (TGUCAL[N]=4) |
| Halo | <input type="radio"/> Yes (TGUHALYN[N]=1) <input type="radio"/> No (TGUHALYN[N]=0) |
| Spongiform | <input type="radio"/> Yes (TGUSPOYN[N]=1) <input type="radio"/> No (TGUSPOYN[N]=0) |
| Colloid | <input type="radio"/> Yes (TGUCOLYN[N]=1) <input type="radio"/> No (TGUCOLYN[N]=0) |
| Vascularity | <input type="radio"/> None (TGUVAS[N]=1) <input type="radio"/> Perinodular (TGUVAS[N]=2) <input type="radio"/> Mild intranodular (TGUVAS[N]=3) <input type="radio"/> Marked intranodular (TGUVAS[N]=4) |
| CT | |
| CT 검사 시행일 (YYYY/MM/DD) | <input type="text"/> (TGCTDTC[D]) |
| 전이 의심 림프절 여부 | <input type="radio"/> Yes (TGCTYN[N]=1) <input type="radio"/> No (TGCTYN[N]=0) |

| 도메인명(eCRF 명) | | Target Nodule Information | | | | |
|-----------------------|--------------|---------------------------|--------------|----------------------|-----------|--------------|
| 1 st Visit | AS Follow UP | Operation | OP Follow Up | T4 Administration | Pregnancy | End of Study |

Target Nodule Information

검사 시행

☐ Not done (TISTAT[N]=1)

Target Nodule Information

타겟 갑상선 결절 장경

mm (TITU[N2.1])

타겟 갑상선 결절 부피

길이

mm (TILE[N2.1])

높이

mm (TIHE[N2.1])

두께

mm (TITH[N2.1])

부피

mm³ (TIVO[N7.2])

다발성 여부

☐ Yes (TIMUYN[N]=1) ☐ No (TIMUYN[N]=0)

타겟 갑상선 결절 제외 의심 결절의 개수

개 (TISNO[N3])

| 도메인명(eCRF 명) | | Disease Status | | | | |
|-----------------------|--------------|----------------|--------------|----------------------|-----------|--------------|
| 1 st Visit | AS Follow UP | Operation | OP Follow Up | T4 Administration | Pregnancy | End of Study |

| | |
|--------------------------------|---|
| Disease Status | |
| 검사시행 | <input type="checkbox"/> Not done (TSAND[N]=1) |
| Disease Status | |
| 감상선 초음파 시행일 (YYYY/MM/DD) | <input type="text"/> (TSUSDTC[D]) |
| Status | <input type="radio"/> 병의 진행 (TSASTAT[N]=1) <input type="radio"/> 안정 상태 (TSASTAT[N]=2) |
| 타겟 결절 장경 3 mm 이상 증가 | <input type="radio"/> Yes (TSTUCYN[N]=1) <input type="radio"/> No (TSTUCYN[N]=0) |
| Status | <input type="radio"/> 재발 (TSOSTAT[N]=1) <input type="radio"/> NED (TSOSTAT[N]=2) |
| 전이 | |
| 전이 > 발생 여부 | <input type="radio"/> Yes (TSMYN[N]=1) <input type="radio"/> No (TSMYN[N]=0) |
| 전이 > 발생 위치 | <input type="radio"/> Yes (TSMLYN[N]=1) <input type="radio"/> No (TSMLYN[N]=0) <input type="radio"/> 동측 (TSMLOC[N]=1) <input type="radio"/> 반대측 (TSMLOC[N]=2) <input type="radio"/> 양측 (TSMLOC[N]=3) <input type="radio"/> Yes (TSMML2YN[N]=1) <input type="radio"/> No (TSMML2YN[N]=0) <input type="radio"/> Yes (TSMML3YN[N]=1) <input type="radio"/> No (TSMML3YN[N]=0) <input type="radio"/> Yes (TSMML4YN[N]=1) <input type="radio"/> No (TSMML4YN[N]=0) <input type="radio"/> Yes (TSMML6YN[N]=1) <input type="radio"/> No (TSMML6YN[N]=0) <input type="radio"/> Yes (TSMLOYN[N]=1) <input type="radio"/> No (TSMLOYN[N]=0) |
| 경부 림프절 전이 여부 | |
| 경부 림프절 | |
| 경부 림프절 레벨 II | |
| 경부 림프절 레벨 III | |
| 경부 림프절 레벨 IV | |
| 경부 림프절 레벨 VI | |
| 경부 림프절 레벨 기타 | |
| 경부 림프절 레벨, 기타 | <input type="text"/> (TSMLOY[C]) |
| 원격 기관 전이 여부 | <input type="radio"/> Yes (TSMRAYN[N]=1) <input type="radio"/> No (TSMRAYN[N]=0) |
| 원격 기관 | <input type="text"/> (TSMRA[C]) |
| 전이 > 조직 검사 결과 | <input type="radio"/> Metastatic thyroid cancer (TSMRES[N]=1) <input type="radio"/> 기타 (TSMRES[N]=2) |
| 조직 검사 결과, 기타 | <input type="text"/> (TSMRESO[C]) |
| 전이 > 조직 검사 결과 보고일 (YYYY/MM/DD) | <input type="text"/> (TSMDDTC[D]) |

| | |
|--|---|
| 새로운 갑상선암 병변 | |
| 새로운 갑상선암 병변 > 발생 여부 | <input type="radio"/> Yes (TSNYN[N]=1) <input type="radio"/> No (TSNYN[N]=0) |
| 발생 위치 | <input type="radio"/> 동측 갑상선엽 (TSNLOC[N]=1) <input type="radio"/> 반대측 갑상선엽 (TSNLOC[N]=2) <input type="radio"/> 양측 갑상선엽 (TSNLOC[N]=3) |
| 발생 위치 | <input type="radio"/> 반대측 갑상선엽 (TSONLOC[N]=1) |
| 새로운 갑상선암 병변 > 조직 검사 결과 (Bethesda category) | <input type="radio"/> 5 (TSNRES[N]=1) <input type="radio"/> 6 (TSNRES[N]=2) |
| 새로운 갑상선암 병변 > 조직 검사 결과 보고일 (YYYY/MM/DD) | <input type="text"/> (TSNDTC[D]) |

| | |
|--------------|----------|
| 도메인명(eCRF 명) | 치료방침 만족도 |
|--------------|----------|

| | | | | | | |
|-----------------------|--------------|-----------|--------------|-------------------|-----------|--------------|
| 1 st Visit | AS Follow UP | Operation | OP Follow Up | T4 Administration | Pregnancy | End of Study |
|-----------------------|--------------|-----------|--------------|-------------------|-----------|--------------|

▶ 치료 방침 만족도

현재의 치료 방침 및 관찰 방법에 대한 만족 점수 점 (QSTDSAT[N3])

| 지료 방침 결정 | |
|-------------------------|--|
| 지료방침 결정일 (YYYY/MM/DD) | <input type="text"/> (QSTDDTC[D]) |
| 지료 방침 | <input type="radio"/> 적극적 감시군 (QSTD[N]=1) <input type="radio"/> 진단 즉시 수술군 (QSTD[N]=2) |
| 지료 방침 결정 이유 (적극적 감시군) | <input type="radio"/> 미세 갑상선 유두암 적극적 감시의 예후에 대한 이전 연구 결과들에 대한 신뢰 (QSTDREASW[N]=1) <input type="radio"/> 수술에 대한 두려움 (QSTDREASW[N]=2) <input type="radio"/> 수술 후 발생할 수 있는 합병증에 대한 걱정 (QSTDREASW[N]=3) <input type="radio"/> 수술을 진행하기에는 상황이 여의치 않음 (QSTDREASW[N]=4) <input type="radio"/> 주변인들의 권유 (QSTDREASW[N]=5) <input type="radio"/> 의사의 권유 (QSTDREASW[N]=6) <input type="radio"/> 기타 (QSTDREASW[N]=7) |
| 지료 방침 결정 이유 (진단 즉시 수술군) | <input type="radio"/> 당연히 암이니까 수술해야 한다고 생각함 (QSTDREASS[N]=1) <input type="radio"/> 미세 갑상선 유두암의 예후에 대한 이전 연구 결과들을 신뢰하지 못함 (QSTDREASS[N]=2) <input type="radio"/> 병 진행의 두려움 (QSTDREASS[N]=3) <input type="radio"/> 병 진행 후 수술 시 수술 범위 변화 또는 합병증 증가에 대한 걱정 (QSTDREASS[N]=4) <input type="radio"/> 주변인들의 권유 (QSTDREASS[N]=5) <input type="radio"/> 의사의 권유 (QSTDREASS[N]=6) <input type="radio"/> 기타 (QSTDREASS[N]=7) |
| 지료 방침 결정 이유, 기타 | <input type="text"/> (QSTDREASSO[C]) |

| ▶ 치료 방침 결정 | |
|---------------------|---|
| 안정상태에서 적극적 감시 지속 의사 | <input type="radio"/> 지속 (QSTD SUR[N]=1) <input type="radio"/> 수술로 변경 (QSTD SUR[N]=2) |
| 치료 방침 변경 이유 | <input type="radio"/> 병 진행의 두려움 (QSTD REAS[N]=1) |
| | <input type="radio"/> 병 진행 후 수술 시 수술 범위 변화 또는 합병증 증가에 대한 걱정 (QSTD REAS[N]=2) |
| | <input type="radio"/> 처음부터 수술을 원했으나 상황이 여의치 않아서 잠시 감시요법 한 것임 (QSTD REAS[N]=3) |
| | <input type="radio"/> 주변인들의 권유 (QSTD REAS[N]=4) |
| | <input type="radio"/> 기타 (QSTD REAS[N]=5) |
| 치료 방침 변경 이유, 기타 | <div style="border: 1px solid black; height: 20px; width: 100%;"></div> (QSTD REAS CO[C]) |

| | |
|--------------|-------|
| 도메인명(eCRF 명) | 일반 문항 |
|--------------|-------|

| | | | | | | |
|-----------------------|--------------|-----------|--------------|----------------------|-----------|--------------|
| 1 st Visit | AS Follow UP | Operation | OP Follow Up | T4 Administration | Pregnancy | End of Study |
|-----------------------|--------------|-----------|--------------|----------------------|-----------|--------------|

| | |
|---|--|
| <div> <div> <div>▶ 일반 문항</div> <div> 미세 감상선 유도암의 적극적 감시에 대해 물어보거나 찾아본 적이 있습니까? </div> </div> <div> <input type="radio"/> Yes (QSTPCYN[N]=1) <input type="radio"/> No (QSTPCYN[N]=0) </div> </div> | |
|---|--|

| | |
|--------------|---------------------------|
| 도메인명(eCRF 명) | Quality of Life - Thyroid |
|--------------|---------------------------|

| | | | | | | |
|-----------------------|--------------|-----------|--------------|----------------------|-----------|--------------|
| 1 st Visit | AS Follow UP | Operation | OP Follow Up | T4 Administration | Pregnancy | End of Study |
|-----------------------|--------------|-----------|--------------|----------------------|-----------|--------------|

Quality of Life - Thyroid

설문조사 여부

☐ Not done (QSQLND[N]=1)

[신체 건강]

1. 당신의 병과 치료 과정 중 다음의 문제들이 어느 정도 심하였나요?

1-a. 피곤함

☐ 0 (QSQL01A[N]=1)
☐ 1 (QSQL01A[N]=2)
☐ 2 (QSQL01A[N]=3)
☐ 3 (QSQL01A[N]=4)
☐ 4 (QSQL01A[N]=5)
☐ 5 (QSQL01A[N]=6)
☐ 6 (QSQL01A[N]=7)
☐ 7 (QSQL01A[N]=8)
☐ 8 (QSQL01A[N]=9)
☐ 9 (QSQL01A[N]=10)
☐ 10 (QSQL01A[N]=11)

1-b. 식욕의 변화

☐ 0 (QSQL01B[N]=1)
☐ 1 (QSQL01B[N]=2)
☐ 2 (QSQL01B[N]=3)
☐ 3 (QSQL01B[N]=4)
☐ 4 (QSQL01B[N]=5)
☐ 5 (QSQL01B[N]=6)
☐ 6 (QSQL01B[N]=7)
☐ 7 (QSQL01B[N]=8)
☐ 8 (QSQL01B[N]=9)
☐ 9 (QSQL01B[N]=10)
☐ 10 (QSQL01B[N]=11)

1-c. 몸이 쑤시거나 아픔

☐ 0 (QSQL01C[N]=1)
☐ 1 (QSQL01C[N]=2)
☐ 2 (QSQL01C[N]=3)
☐ 3 (QSQL01C[N]=4)
☐ 4 (QSQL01C[N]=5)
☐ 5 (QSQL01C[N]=6)
☐ 6 (QSQL01C[N]=7)
☐ 7 (QSQL01C[N]=8)
☐ 8 (QSQL01C[N]=9)
☐ 9 (QSQL01C[N]=10)
☐ 10 (QSQL01C[N]=11)

1-d. 수면 습관의 변화

☐ 0 (QSQL01D[N]=1)
☐ 1 (QSQL01D[N]=2)
☐ 2 (QSQL01D[N]=3)
☐ 3 (QSQL01D[N]=4)
☐ 4 (QSQL01D[N]=5)
☐ 5 (QSQL01D[N]=6)
☐ 6 (QSQL01D[N]=7)
☐ 7 (QSQL01D[N]=8)
☐ 8 (QSQL01D[N]=9)
☐ 9 (QSQL01D[N]=10)
☐ 10 (QSQL01D[N]=11)

1-e. 변비

☐ 0 (QSQL01E[N]=1)
☐ 1 (QSQL01E[N]=2)
☐ 2 (QSQL01E[N]=3)
☐ 3 (QSQL01E[N]=4)
☐ 4 (QSQL01E[N]=5)
☐ 5 (QSQL01E[N]=6)
☐ 6 (QSQL01E[N]=7)
☐ 7 (QSQL01E[N]=8)
☐ 8 (QSQL01E[N]=9)
☐ 9 (QSQL01E[N]=10)
☐ 10 (QSQL01E[N]=11)

1-f. 생리 양상 및 수태능력의 변화

☐ 0 (QSQL01F[N]=1)
☐ 1 (QSQL01F[N]=2)
☐ 2 (QSQL01F[N]=3)
☐ 3 (QSQL01F[N]=4)
☐ 4 (QSQL01F[N]=5)
☐ 5 (QSQL01F[N]=6)
☐ 6 (QSQL01F[N]=7)
☐ 7 (QSQL01F[N]=8)
☐ 8 (QSQL01F[N]=9)
☐ 9 (QSQL01F[N]=10)
☐ 10 (QSQL01F[N]=11)

1-g. 체중 증가

☐ 0 (QSQL01G[N]=1)
☐ 1 (QSQL01G[N]=2)
☐ 2 (QSQL01G[N]=3)
☐ 3 (QSQL01G[N]=4)
☐ 4 (QSQL01G[N]=5)
☐ 5 (QSQL01G[N]=6)
☐ 6 (QSQL01G[N]=7)
☐ 7 (QSQL01G[N]=8)
☐ 8 (QSQL01G[N]=9)
☐ 9 (QSQL01G[N]=10)
☐ 10 (QSQL01G[N]=11)

1-h. 즐거나 더운 것을 견디기 어려움

☐ 0 (QSQL01H[N]=1)
☐ 1 (QSQL01H[N]=2)
☐ 2 (QSQL01H[N]=3)
☐ 3 (QSQL01H[N]=4)
☐ 4 (QSQL01H[N]=5)
☐ 5 (QSQL01H[N]=6)
☐ 6 (QSQL01H[N]=7)
☐ 7 (QSQL01H[N]=8)
☐ 8 (QSQL01H[N]=9)
☐ 9 (QSQL01H[N]=10)
☐ 10 (QSQL01H[N]=11)

1-i. 피부 건조나 모발의 변화

☐ 0 (QSQL01I[N]=1)
☐ 1 (QSQL01I[N]=2)
☐ 2 (QSQL01I[N]=3)
☐ 3 (QSQL01I[N]=4)
☐ 4 (QSQL01I[N]=5)
☐ 5 (QSQL01I[N]=6)
☐ 6 (QSQL01I[N]=7)
☐ 7 (QSQL01I[N]=8)
☐ 8 (QSQL01I[N]=9)
☐ 9 (QSQL01I[N]=10)
☐ 10 (QSQL01I[N]=11)

| | |
|--------------------------------------|---|
| 1-j. 목소리의 변화 | <input type="radio"/> 0 (QSQL01J[N]=1) <input type="radio"/> 1 (QSQL01J[N]=2) <input type="radio"/> 2 (QSQL01J[N]=3) <input type="radio"/> 3 <input type="radio"/> 4 (QSQL01J[N]=4) <input type="radio"/> 4 (QSQL01J[N]=5) <input type="radio"/> 5 (QSQL01J[N]=6) <input type="radio"/> 6 <input type="radio"/> 7 (QSQL01J[N]=7) <input type="radio"/> 7 (QSQL01J[N]=8) <input type="radio"/> 8 (QSQL01J[N]=9) <input type="radio"/> 9 <input type="radio"/> 10 (QSQL01J[N]=10) <input type="radio"/> 10 (QSQL01J[N]=11) |
| 1-k. 몸의 움직임 및 상호조정 능력의 변화 | <input type="radio"/> 0 (QSQL01K[N]=1) <input type="radio"/> 1 (QSQL01K[N]=2) <input type="radio"/> 2 (QSQL01K[N]=3) <input type="radio"/> 3 <input type="radio"/> 4 (QSQL01K[N]=4) <input type="radio"/> 4 (QSQL01K[N]=5) <input type="radio"/> 5 (QSQL01K[N]=6) <input type="radio"/> 6 <input type="radio"/> 7 (QSQL01K[N]=7) <input type="radio"/> 7 (QSQL01K[N]=8) <input type="radio"/> 8 (QSQL01K[N]=9) <input type="radio"/> 9 <input type="radio"/> 10 (QSQL01K[N]=10) <input type="radio"/> 10 (QSQL01K[N]=11) |
| 1-l. 몸(팔다리)이 쏠린다 | <input type="radio"/> 0 (QSQL01L[N]=1) <input type="radio"/> 1 (QSQL01L[N]=2) <input type="radio"/> 2 (QSQL01L[N]=3) <input type="radio"/> 3 <input type="radio"/> 4 (QSQL01L[N]=4) <input type="radio"/> 4 (QSQL01L[N]=5) <input type="radio"/> 5 (QSQL01L[N]=6) <input type="radio"/> 6 <input type="radio"/> 7 (QSQL01L[N]=7) <input type="radio"/> 7 (QSQL01L[N]=8) <input type="radio"/> 8 (QSQL01L[N]=9) <input type="radio"/> 9 <input type="radio"/> 10 (QSQL01L[N]=10) <input type="radio"/> 10 (QSQL01L[N]=11) |
| 1-m. 목에 뭔가 걸린 것 같다 | <input type="radio"/> 0 (QSQL01M[N]=1) <input type="radio"/> 1 (QSQL01M[N]=2) <input type="radio"/> 2 (QSQL01M[N]=3) <input type="radio"/> 3 <input type="radio"/> 4 (QSQL01M[N]=4) <input type="radio"/> 4 (QSQL01M[N]=5) <input type="radio"/> 5 (QSQL01M[N]=6) <input type="radio"/> 6 <input type="radio"/> 7 (QSQL01M[N]=7) <input type="radio"/> 7 (QSQL01M[N]=8) <input type="radio"/> 8 (QSQL01M[N]=9) <input type="radio"/> 9 <input type="radio"/> 10 (QSQL01M[N]=10) <input type="radio"/> 10 (QSQL01M[N]=11) |
| 1-n. 음식을 넘기는데 힘이 든다 | <input type="radio"/> 0 (QSQL01N[N]=1) <input type="radio"/> 1 (QSQL01N[N]=2) <input type="radio"/> 2 (QSQL01N[N]=3) <input type="radio"/> 3 <input type="radio"/> 4 (QSQL01N[N]=4) <input type="radio"/> 4 (QSQL01N[N]=5) <input type="radio"/> 5 (QSQL01N[N]=6) <input type="radio"/> 6 <input type="radio"/> 7 (QSQL01N[N]=7) <input type="radio"/> 7 (QSQL01N[N]=8) <input type="radio"/> 8 (QSQL01N[N]=9) <input type="radio"/> 9 <input type="radio"/> 10 (QSQL01N[N]=10) <input type="radio"/> 10 (QSQL01N[N]=11) |
| 2. 전반적인 신체 건강 상태는 어떻습니까? | <input type="radio"/> 0 (QSQL02[N]=1) <input type="radio"/> 1 (QSQL02[N]=2) <input type="radio"/> 2 (QSQL02[N]=3) <input type="radio"/> 3 <input type="radio"/> 4 (QSQL02[N]=4) <input type="radio"/> 4 (QSQL02[N]=5) <input type="radio"/> 5 (QSQL02[N]=6) <input type="radio"/> 6 (QSQL02[N]=7) <input type="radio"/> 7 (QSQL02[N]=8) <input type="radio"/> 8 (QSQL02[N]=9) <input type="radio"/> 9 (QSQL02[N]=10) <input type="radio"/> 10 <input type="radio"/> 11 (QSQL02[N]=11) |
| [정신 건강] | |
| 3. 병과 치료 과정을 극복하는 것이 당신에게 얼마나 어렵습니까? | <input type="radio"/> 0 (QSQL03[N]=1) <input type="radio"/> 1 (QSQL03[N]=2) <input type="radio"/> 2 (QSQL03[N]=3) <input type="radio"/> 3 <input type="radio"/> 4 (QSQL03[N]=4) <input type="radio"/> 4 (QSQL03[N]=5) <input type="radio"/> 5 (QSQL03[N]=6) <input type="radio"/> 6 (QSQL03[N]=7) <input type="radio"/> 7 (QSQL03[N]=8) <input type="radio"/> 8 (QSQL03[N]=9) <input type="radio"/> 9 (QSQL03[N]=10) <input type="radio"/> 10 <input type="radio"/> 11 (QSQL03[N]=11) |
| 4. 당신의 삶의 질은 얼마나 좋습니까? | <input type="radio"/> 0 (QSQL04[N]=1) <input type="radio"/> 1 (QSQL04[N]=2) <input type="radio"/> 2 (QSQL04[N]=3) <input type="radio"/> 3 <input type="radio"/> 4 (QSQL04[N]=4) <input type="radio"/> 4 (QSQL04[N]=5) <input type="radio"/> 5 (QSQL04[N]=6) <input type="radio"/> 6 (QSQL04[N]=7) <input type="radio"/> 7 (QSQL04[N]=8) <input type="radio"/> 8 (QSQL04[N]=9) <input type="radio"/> 9 (QSQL04[N]=10) <input type="radio"/> 10 <input type="radio"/> 11 (QSQL04[N]=11) |
| 5. 당신은 얼마나 행복합니까? | <input type="radio"/> 0 (QSQL05[N]=1) <input type="radio"/> 1 (QSQL05[N]=2) <input type="radio"/> 2 (QSQL05[N]=3) <input type="radio"/> 3 <input type="radio"/> 4 (QSQL05[N]=4) <input type="radio"/> 4 (QSQL05[N]=5) <input type="radio"/> 5 (QSQL05[N]=6) <input type="radio"/> 6 (QSQL05[N]=7) <input type="radio"/> 7 (QSQL05[N]=8) <input type="radio"/> 8 (QSQL05[N]=9) <input type="radio"/> 9 (QSQL05[N]=10) <input type="radio"/> 10 <input type="radio"/> 11 (QSQL05[N]=11) |
| 6. 당신은 스스로의 삶을 얼마나 잘 제어하고 있다고 느끼십니까? | <input type="radio"/> 0 (QSQL06[N]=1) <input type="radio"/> 1 (QSQL06[N]=2) <input type="radio"/> 2 (QSQL06[N]=3) <input type="radio"/> 3 <input type="radio"/> 4 (QSQL06[N]=4) <input type="radio"/> 4 (QSQL06[N]=5) <input type="radio"/> 5 (QSQL06[N]=6) <input type="radio"/> 6 (QSQL06[N]=7) <input type="radio"/> 7 (QSQL06[N]=8) <input type="radio"/> 8 (QSQL06[N]=9) <input type="radio"/> 9 (QSQL06[N]=10) <input type="radio"/> 10 <input type="radio"/> 11 (QSQL06[N]=11) |
| 7. 당신 삶은 얼마나 만족스럽나요? | <input type="radio"/> 0 (QSQL07[N]=1) <input type="radio"/> 1 (QSQL07[N]=2) <input type="radio"/> 2 (QSQL07[N]=3) <input type="radio"/> 3 <input type="radio"/> 4 (QSQL07[N]=4) <input type="radio"/> 4 (QSQL07[N]=5) <input type="radio"/> 5 (QSQL07[N]=6) <input type="radio"/> 6 (QSQL07[N]=7) <input type="radio"/> 7 (QSQL07[N]=8) <input type="radio"/> 8 (QSQL07[N]=9) <input type="radio"/> 9 (QSQL07[N]=10) <input type="radio"/> 10 <input type="radio"/> 11 (QSQL07[N]=11) |

| | |
|--|---|
| 8. 현재 당신의 집중력과 기억력은 어떤가요? | <input type="radio"/> 0 (QSQL08[N]=1) <input type="radio"/> 1 (QSQL08[N]=2) <input type="radio"/> 2 (QSQL08[N]=3) <input type="radio"/> 3 <input type="radio"/> 4 (QSQL08[N]=4) <input type="radio"/> 4 (QSQL08[N]=5) <input type="radio"/> 5 (QSQL08[N]=6) <input type="radio"/> 6 (QSQL08[N]=7) <input type="radio"/> 7 (QSQL08[N]=8) <input type="radio"/> 8 (QSQL08[N]=9) <input type="radio"/> 9 (QSQL08[N]=10) <input type="radio"/> 10 <input type="radio"/> 11 (QSQL08[N]=11) |
| 9. 당신이 얼마나 유용한 사람이라고 느끼나요? | <input type="radio"/> 0 (QSQL09[N]=1) <input type="radio"/> 1 (QSQL09[N]=2) <input type="radio"/> 2 (QSQL09[N]=3) <input type="radio"/> 3 <input type="radio"/> 4 (QSQL09[N]=4) <input type="radio"/> 4 (QSQL09[N]=5) <input type="radio"/> 5 (QSQL09[N]=6) <input type="radio"/> 6 (QSQL09[N]=7) <input type="radio"/> 7 (QSQL09[N]=8) <input type="radio"/> 8 (QSQL09[N]=9) <input type="radio"/> 9 (QSQL09[N]=10) <input type="radio"/> 10 <input type="radio"/> 11 (QSQL09[N]=11) |
| 10. 현재의 병과 치료가 당신의 외모를 변화게 했나요? | <input type="radio"/> 0 (QSQL10[N]=1) <input type="radio"/> 1 (QSQL10[N]=2) <input type="radio"/> 2 (QSQL10[N]=3) <input type="radio"/> 3 <input type="radio"/> 4 (QSQL10[N]=4) <input type="radio"/> 4 (QSQL10[N]=5) <input type="radio"/> 5 (QSQL10[N]=6) <input type="radio"/> 6 (QSQL10[N]=7) <input type="radio"/> 7 (QSQL10[N]=8) <input type="radio"/> 8 (QSQL10[N]=9) <input type="radio"/> 9 (QSQL10[N]=10) <input type="radio"/> 10 <input type="radio"/> 11 (QSQL10[N]=11) |
| 11. 병과 치료가 당신의 당신 스스로에 대한 생각(자아개념)을 변화게 했나요? | <input type="radio"/> 0 (QSQL11[N]=1) <input type="radio"/> 1 (QSQL11[N]=2) <input type="radio"/> 2 (QSQL11[N]=3) <input type="radio"/> 3 <input type="radio"/> 4 (QSQL11[N]=4) <input type="radio"/> 4 (QSQL11[N]=5) <input type="radio"/> 5 (QSQL11[N]=6) <input type="radio"/> 6 (QSQL11[N]=7) <input type="radio"/> 7 (QSQL11[N]=8) <input type="radio"/> 8 (QSQL11[N]=9) <input type="radio"/> 9 (QSQL11[N]=10) <input type="radio"/> 10 <input type="radio"/> 11 (QSQL11[N]=11) |
| 12. 당신의 병이나 치료에 관한 다음 과정들이 얼마만큼 괴로웠나요? | |
| 12-a. 처음 암진단 | <input type="radio"/> 0 (QSQL12A[N]=1) <input type="radio"/> 1 (QSQL12A[N]=2) <input type="radio"/> 2 (QSQL12A[N]=3) <input type="radio"/> 3 <input type="radio"/> 4 (QSQL12A[N]=4) <input type="radio"/> 4 (QSQL12A[N]=5) <input type="radio"/> 5 (QSQL12A[N]=6) <input type="radio"/> 6 <input type="radio"/> 7 (QSQL12A[N]=7) <input type="radio"/> 7 (QSQL12A[N]=8) <input type="radio"/> 8 (QSQL12A[N]=9) <input type="radio"/> 9 <input type="radio"/> 10 (QSQL12A[N]=10) <input type="radio"/> 10 (QSQL12A[N]=11) |
| 12-b. 수술 | <input type="radio"/> 0 (QSQL12B[N]=1) <input type="radio"/> 1 (QSQL12B[N]=2) <input type="radio"/> 2 (QSQL12B[N]=3) <input type="radio"/> 3 <input type="radio"/> 4 (QSQL12B[N]=4) <input type="radio"/> 4 (QSQL12B[N]=5) <input type="radio"/> 5 (QSQL12B[N]=6) <input type="radio"/> 6 <input type="radio"/> 7 (QSQL12B[N]=7) <input type="radio"/> 7 (QSQL12B[N]=8) <input type="radio"/> 8 (QSQL12B[N]=9) <input type="radio"/> 9 <input type="radio"/> 10 (QSQL12B[N]=10) <input type="radio"/> 10 (QSQL12B[N]=11) <input type="radio"/> 해당 없음 (QSQL12B[N]=99) |
| 12-c. 치료가 종결된 후로부터의 시간 | <input type="radio"/> 0 (QSQL12C[N]=1) <input type="radio"/> 1 (QSQL12C[N]=2) <input type="radio"/> 2 (QSQL12C[N]=3) <input type="radio"/> 3 <input type="radio"/> 4 (QSQL12C[N]=4) <input type="radio"/> 4 (QSQL12C[N]=5) <input type="radio"/> 5 (QSQL12C[N]=6) <input type="radio"/> 6 <input type="radio"/> 7 (QSQL12C[N]=7) <input type="radio"/> 7 (QSQL12C[N]=8) <input type="radio"/> 8 (QSQL12C[N]=9) <input type="radio"/> 9 <input type="radio"/> 10 (QSQL12C[N]=10) <input type="radio"/> 10 (QSQL12C[N]=11) <input type="radio"/> 해당 없음 (QSQL12C[N]=99) |
| 12-d. 첫 방사선 육소 치료 | <input type="radio"/> 0 (QSQL12D[N]=1) <input type="radio"/> 1 (QSQL12D[N]=2) <input type="radio"/> 2 (QSQL12D[N]=3) <input type="radio"/> 3 <input type="radio"/> 4 (QSQL12D[N]=4) <input type="radio"/> 4 (QSQL12D[N]=5) <input type="radio"/> 5 (QSQL12D[N]=6) <input type="radio"/> 6 <input type="radio"/> 7 (QSQL12D[N]=7) <input type="radio"/> 7 (QSQL12D[N]=8) <input type="radio"/> 8 (QSQL12D[N]=9) <input type="radio"/> 9 <input type="radio"/> 10 (QSQL12D[N]=10) <input type="radio"/> 10 (QSQL12D[N]=11) <input type="radio"/> 해당 없음 (QSQL12D[N]=99) |
| 12-e. 전신스캔(핵의학검사) | <input type="radio"/> 0 (QSQL12E[N]=1) <input type="radio"/> 1 (QSQL12E[N]=2) <input type="radio"/> 2 (QSQL12E[N]=3) <input type="radio"/> 3 <input type="radio"/> 4 (QSQL12E[N]=4) <input type="radio"/> 4 (QSQL12E[N]=5) <input type="radio"/> 5 (QSQL12E[N]=6) <input type="radio"/> 6 <input type="radio"/> 7 (QSQL12E[N]=7) <input type="radio"/> 7 (QSQL12E[N]=8) <input type="radio"/> 8 (QSQL12E[N]=9) <input type="radio"/> 9 <input type="radio"/> 10 (QSQL12E[N]=10) <input type="radio"/> 10 (QSQL12E[N]=11) <input type="radio"/> 해당 없음 (QSQL12E[N]=99) |
| 12-f. 갑상선글로불린 등의 혈액검사 | <input type="radio"/> 0 (QSQL12F[N]=1) <input type="radio"/> 1 (QSQL12F[N]=2) <input type="radio"/> 2 (QSQL12F[N]=3) <input type="radio"/> 3 <input type="radio"/> 4 (QSQL12F[N]=4) <input type="radio"/> 4 (QSQL12F[N]=5) <input type="radio"/> 5 (QSQL12F[N]=6) <input type="radio"/> 6 <input type="radio"/> 7 (QSQL12F[N]=7) <input type="radio"/> 7 (QSQL12F[N]=8) <input type="radio"/> 8 (QSQL12F[N]=9) <input type="radio"/> 9 <input type="radio"/> 10 (QSQL12F[N]=10) <input type="radio"/> 10 (QSQL12F[N]=11) <input type="radio"/> 해당 없음 (QSQL12F[N]=99) |
| 12-g. 신트리이드 복용 중단 | <input type="radio"/> 0 (QSQL12G[N]=1) <input type="radio"/> 1 (QSQL12G[N]=2) <input type="radio"/> 2 (QSQL12G[N]=3) <input type="radio"/> 3 <input type="radio"/> 4 (QSQL12G[N]=4) <input type="radio"/> 4 (QSQL12G[N]=5) <input type="radio"/> 5 (QSQL12G[N]=6) <input type="radio"/> 6 <input type="radio"/> 7 (QSQL12G[N]=7) <input type="radio"/> 7 (QSQL12G[N]=8) <input type="radio"/> 8 (QSQL12G[N]=9) <input type="radio"/> 9 <input type="radio"/> 10 (QSQL12G[N]=10) <input type="radio"/> 10 (QSQL12G[N]=11) <input type="radio"/> 해당 없음 (QSQL12G[N]=99) |

| | |
|---|---|
| 12-h. 외부 방사선치료 | <input type="radio"/> 0 (QSQL12H[N]=1) <input type="radio"/> 1 (QSQL12H[N]=2) <input type="radio"/> 2 (QSQL12H[N]=3) <input type="radio"/> 3 <input type="radio"/> 4 (QSQL12H[N]=4) <input type="radio"/> 4 (QSQL12H[N]=5) <input type="radio"/> 5 (QSQL12H[N]=6) <input type="radio"/> 6 <input type="radio"/> 7 (QSQL12H[N]=7) <input type="radio"/> 7 (QSQL12H[N]=8) <input type="radio"/> 8 (QSQL12H[N]=9) <input type="radio"/> 9 <input type="radio"/> 10 (QSQL12H[N]=10) <input type="radio"/> 10 (QSQL12H[N]=11) <input type="radio"/> 해당 없음 (QSQL12H[N]=99) |
| 13. 당신은 얼마나 불편한가요? | <input type="radio"/> 0 (QSQL13[N]=1) <input type="radio"/> 1 (QSQL13[N]=2) <input type="radio"/> 2 (QSQL13[N]=3) <input type="radio"/> 3 <input type="radio"/> 4 (QSQL13[N]=4) <input type="radio"/> 4 (QSQL13[N]=5) <input type="radio"/> 5 (QSQL13[N]=6) <input type="radio"/> 6 (QSQL13[N]=7) <input type="radio"/> 7 (QSQL13[N]=8) <input type="radio"/> 8 (QSQL13[N]=9) <input type="radio"/> 9 (QSQL13[N]=10) <input type="radio"/> 10 <input type="radio"/> 11 (QSQL13[N]=11) |
| 14. 당신은 얼마나 우울한가요? | <input type="radio"/> 0 (QSQL14[N]=1) <input type="radio"/> 1 (QSQL14[N]=2) <input type="radio"/> 2 (QSQL14[N]=3) <input type="radio"/> 3 <input type="radio"/> 4 (QSQL14[N]=4) <input type="radio"/> 4 (QSQL14[N]=5) <input type="radio"/> 5 (QSQL14[N]=6) <input type="radio"/> 6 (QSQL14[N]=7) <input type="radio"/> 7 (QSQL14[N]=8) <input type="radio"/> 8 (QSQL14[N]=9) <input type="radio"/> 9 (QSQL14[N]=10) <input type="radio"/> 10 <input type="radio"/> 11 (QSQL14[N]=11) |
| 15. 미래에 발생할 수 있는 다음 사항들이 당신을 얼마나 두렵게 하나요? | |
| 15-a. 이후 진단을 위한 검사들 | <input type="radio"/> 0 (QSQL15A[N]=1) <input type="radio"/> 1 (QSQL15A[N]=2) <input type="radio"/> 2 (QSQL15A[N]=3) <input type="radio"/> 3 <input type="radio"/> 4 (QSQL15A[N]=4) <input type="radio"/> 4 (QSQL15A[N]=5) <input type="radio"/> 5 (QSQL15A[N]=6) <input type="radio"/> 6 <input type="radio"/> 7 (QSQL15A[N]=7) <input type="radio"/> 7 (QSQL15A[N]=8) <input type="radio"/> 8 (QSQL15A[N]=9) <input type="radio"/> 9 <input type="radio"/> 10 (QSQL15A[N]=10) <input type="radio"/> 10 (QSQL15A[N]=11) |
| 15-b. 다른 부위에 발생하는 이차암 | <input type="radio"/> 0 (QSQL15B[N]=1) <input type="radio"/> 1 (QSQL15B[N]=2) <input type="radio"/> 2 (QSQL15B[N]=3) <input type="radio"/> 3 <input type="radio"/> 4 (QSQL15B[N]=4) <input type="radio"/> 4 (QSQL15B[N]=5) <input type="radio"/> 5 (QSQL15B[N]=6) <input type="radio"/> 6 <input type="radio"/> 7 (QSQL15B[N]=7) <input type="radio"/> 7 (QSQL15B[N]=8) <input type="radio"/> 8 (QSQL15B[N]=9) <input type="radio"/> 9 <input type="radio"/> 10 (QSQL15B[N]=10) <input type="radio"/> 10 (QSQL15B[N]=11) |
| 15-c. 현재 암의 재발 | <input type="radio"/> 0 (QSQL15C[N]=1) <input type="radio"/> 1 (QSQL15C[N]=2) <input type="radio"/> 2 (QSQL15C[N]=3) <input type="radio"/> 3 <input type="radio"/> 4 (QSQL15C[N]=4) <input type="radio"/> 4 (QSQL15C[N]=5) <input type="radio"/> 5 (QSQL15C[N]=6) <input type="radio"/> 6 <input type="radio"/> 7 (QSQL15C[N]=7) <input type="radio"/> 7 (QSQL15C[N]=8) <input type="radio"/> 8 (QSQL15C[N]=9) <input type="radio"/> 9 <input type="radio"/> 10 (QSQL15C[N]=10) <input type="radio"/> 10 (QSQL15C[N]=11) |
| 15-d. 현재 암의 전이 및 진행 | <input type="radio"/> 0 (QSQL15D[N]=1) <input type="radio"/> 1 (QSQL15D[N]=2) <input type="radio"/> 2 (QSQL15D[N]=3) <input type="radio"/> 3 <input type="radio"/> 4 (QSQL15D[N]=4) <input type="radio"/> 4 (QSQL15D[N]=5) <input type="radio"/> 5 (QSQL15D[N]=6) <input type="radio"/> 6 <input type="radio"/> 7 (QSQL15D[N]=7) <input type="radio"/> 7 (QSQL15D[N]=8) <input type="radio"/> 8 (QSQL15D[N]=9) <input type="radio"/> 9 <input type="radio"/> 10 (QSQL15D[N]=10) <input type="radio"/> 10 (QSQL15D[N]=11) |
| 16. 당신 가족들은 당신의 병으로 인해 얼마나 괴로워 하나요? | <input type="radio"/> 0 (QSQL16[N]=1) <input type="radio"/> 1 (QSQL16[N]=2) <input type="radio"/> 2 (QSQL16[N]=3) <input type="radio"/> 3 <input type="radio"/> 4 (QSQL16[N]=4) <input type="radio"/> 4 (QSQL16[N]=5) <input type="radio"/> 5 (QSQL16[N]=6) <input type="radio"/> 6 (QSQL16[N]=7) <input type="radio"/> 7 (QSQL16[N]=8) <input type="radio"/> 8 (QSQL16[N]=9) <input type="radio"/> 9 (QSQL16[N]=10) <input type="radio"/> 10 <input type="radio"/> 11 (QSQL16[N]=11) <input type="radio"/> 해당 없음 (QSQL16[N]=99) |
| 17. 다른 사람으로부터 받는 도움이 충분하다고 느껴나요? | <input type="radio"/> 0 (QSQL17[N]=1) <input type="radio"/> 1 (QSQL17[N]=2) <input type="radio"/> 2 (QSQL17[N]=3) <input type="radio"/> 3 <input type="radio"/> 4 (QSQL17[N]=4) <input type="radio"/> 4 (QSQL17[N]=5) <input type="radio"/> 5 (QSQL17[N]=6) <input type="radio"/> 6 (QSQL17[N]=7) <input type="radio"/> 7 (QSQL17[N]=8) <input type="radio"/> 8 (QSQL17[N]=9) <input type="radio"/> 9 (QSQL17[N]=10) <input type="radio"/> 10 <input type="radio"/> 11 (QSQL17[N]=11) |
| 18. 지속적인 병원치료가 당신의 대인관계를 어렵게 하나요? | <input type="radio"/> 0 (QSQL18[N]=1) <input type="radio"/> 1 (QSQL18[N]=2) <input type="radio"/> 2 (QSQL18[N]=3) <input type="radio"/> 3 <input type="radio"/> 4 (QSQL18[N]=4) <input type="radio"/> 4 (QSQL18[N]=5) <input type="radio"/> 5 (QSQL18[N]=6) <input type="radio"/> 6 (QSQL18[N]=7) <input type="radio"/> 7 (QSQL18[N]=8) <input type="radio"/> 8 (QSQL18[N]=9) <input type="radio"/> 9 (QSQL18[N]=10) <input type="radio"/> 10 <input type="radio"/> 11 (QSQL18[N]=11) |
| 19. 당신의 병이 성생활에 영향을 주고 있나요? | <input type="radio"/> 0 (QSQL19[N]=1) <input type="radio"/> 1 (QSQL19[N]=2) <input type="radio"/> 2 (QSQL19[N]=3) <input type="radio"/> 3 <input type="radio"/> 4 (QSQL19[N]=4) <input type="radio"/> 4 (QSQL19[N]=5) <input type="radio"/> 5 (QSQL19[N]=6) <input type="radio"/> 6 (QSQL19[N]=7) <input type="radio"/> 7 (QSQL19[N]=8) <input type="radio"/> 8 (QSQL19[N]=9) <input type="radio"/> 9 (QSQL19[N]=10) <input type="radio"/> 10 <input type="radio"/> 11 (QSQL19[N]=11) |

| | |
|--|---|
| 20. 당신의 직장생활에 관련된 다음 사항에 얼마나 문제가 생겼나요? | |
| 20-a. 일할 의욕 | <input type="radio"/> 0 (QSQL20A[N]=1) <input type="radio"/> 1 (QSQL20A[N]=2) <input type="radio"/> 2 (QSQL20A[N]=3) <input type="radio"/> 3 <input type="radio"/> 4 (QSQL20A[N]=4) <input type="radio"/> 4 (QSQL20A[N]=5) <input type="radio"/> 5 (QSQL20A[N]=6) <input type="radio"/> 6 <input type="radio"/> 7 (QSQL20A[N]=7) <input type="radio"/> 7 (QSQL20A[N]=8) <input type="radio"/> 8 (QSQL20A[N]=9) <input type="radio"/> 9 <input type="radio"/> 10 (QSQL20A[N]=10) <input type="radio"/> 10 (QSQL20A[N]=11) <input type="radio"/> 해당 없음 (QSQL20A[N]=99) |
| 20-b. 일로부터 떠나왔었던 시간 | <input type="radio"/> 0 (QSQL20B[N]=1) <input type="radio"/> 1 (QSQL20B[N]=2) <input type="radio"/> 2 (QSQL20B[N]=3) <input type="radio"/> 3 <input type="radio"/> 4 (QSQL20B[N]=4) <input type="radio"/> 4 (QSQL20B[N]=5) <input type="radio"/> 5 (QSQL20B[N]=6) <input type="radio"/> 6 <input type="radio"/> 7 (QSQL20B[N]=7) <input type="radio"/> 7 (QSQL20B[N]=8) <input type="radio"/> 8 (QSQL20B[N]=9) <input type="radio"/> 9 <input type="radio"/> 10 (QSQL20B[N]=10) <input type="radio"/> 10 (QSQL20B[N]=11) <input type="radio"/> 해당 없음 (QSQL20B[N]=99) |
| 20-c. 생산성 | <input type="radio"/> 0 (QSQL20C[N]=1) <input type="radio"/> 1 (QSQL20C[N]=2) <input type="radio"/> 2 (QSQL20C[N]=3) <input type="radio"/> 3 <input type="radio"/> 4 (QSQL20C[N]=4) <input type="radio"/> 4 (QSQL20C[N]=5) <input type="radio"/> 5 (QSQL20C[N]=6) <input type="radio"/> 6 <input type="radio"/> 7 (QSQL20C[N]=7) <input type="radio"/> 7 (QSQL20C[N]=8) <input type="radio"/> 8 (QSQL20C[N]=9) <input type="radio"/> 9 <input type="radio"/> 10 (QSQL20C[N]=10) <input type="radio"/> 10 (QSQL20C[N]=11) <input type="radio"/> 해당 없음 (QSQL20C[N]=99) |
| 20-d. 노동의 질 | <input type="radio"/> 0 (QSQL20D[N]=1) <input type="radio"/> 1 (QSQL20D[N]=2) <input type="radio"/> 2 (QSQL20D[N]=3) <input type="radio"/> 3 <input type="radio"/> 4 (QSQL20D[N]=4) <input type="radio"/> 4 (QSQL20D[N]=5) <input type="radio"/> 5 (QSQL20D[N]=6) <input type="radio"/> 6 <input type="radio"/> 7 (QSQL20D[N]=7) <input type="radio"/> 7 (QSQL20D[N]=8) <input type="radio"/> 8 (QSQL20D[N]=9) <input type="radio"/> 9 <input type="radio"/> 10 (QSQL20D[N]=10) <input type="radio"/> 10 (QSQL20D[N]=11) <input type="radio"/> 해당 없음 (QSQL20D[N]=99) |
| 21. 당신의 가정생활에 관련된 다음 사항들에 얼마나 문제가 생겼나요? | |
| 21-a. 승용차 운전 | <input type="radio"/> 0 (QSQL21A[N]=1) <input type="radio"/> 1 (QSQL21A[N]=2) <input type="radio"/> 2 (QSQL21A[N]=3) <input type="radio"/> 3 <input type="radio"/> 4 (QSQL21A[N]=4) <input type="radio"/> 4 (QSQL21A[N]=5) <input type="radio"/> 5 (QSQL21A[N]=6) <input type="radio"/> 6 <input type="radio"/> 7 (QSQL21A[N]=7) <input type="radio"/> 7 (QSQL21A[N]=8) <input type="radio"/> 8 (QSQL21A[N]=9) <input type="radio"/> 9 <input type="radio"/> 10 (QSQL21A[N]=10) <input type="radio"/> 10 (QSQL21A[N]=11) <input type="radio"/> 해당 없음 (QSQL21A[N]=99) |
| 21-b. 집안 살림 | <input type="radio"/> 0 (QSQL21B[N]=1) <input type="radio"/> 1 (QSQL21B[N]=2) <input type="radio"/> 2 (QSQL21B[N]=3) <input type="radio"/> 3 <input type="radio"/> 4 (QSQL21B[N]=4) <input type="radio"/> 4 (QSQL21B[N]=5) <input type="radio"/> 5 (QSQL21B[N]=6) <input type="radio"/> 6 <input type="radio"/> 7 (QSQL21B[N]=7) <input type="radio"/> 7 (QSQL21B[N]=8) <input type="radio"/> 8 (QSQL21B[N]=9) <input type="radio"/> 9 <input type="radio"/> 10 (QSQL21B[N]=10) <input type="radio"/> 10 (QSQL21B[N]=11) <input type="radio"/> 해당 없음 (QSQL21B[N]=99) |
| 21-c. 식사 준비 | <input type="radio"/> 0 (QSQL21C[N]=1) <input type="radio"/> 1 (QSQL21C[N]=2) <input type="radio"/> 2 (QSQL21C[N]=3) <input type="radio"/> 3 <input type="radio"/> 4 (QSQL21C[N]=4) <input type="radio"/> 4 (QSQL21C[N]=5) <input type="radio"/> 5 (QSQL21C[N]=6) <input type="radio"/> 6 <input type="radio"/> 7 (QSQL21C[N]=7) <input type="radio"/> 7 (QSQL21C[N]=8) <input type="radio"/> 8 (QSQL21C[N]=9) <input type="radio"/> 9 <input type="radio"/> 10 (QSQL21C[N]=10) <input type="radio"/> 10 (QSQL21C[N]=11) <input type="radio"/> 해당 없음 (QSQL21C[N]=99) |
| 21-d. 여가생활 | <input type="radio"/> 0 (QSQL21D[N]=1) <input type="radio"/> 1 (QSQL21D[N]=2) <input type="radio"/> 2 (QSQL21D[N]=3) <input type="radio"/> 3 <input type="radio"/> 4 (QSQL21D[N]=4) <input type="radio"/> 4 (QSQL21D[N]=5) <input type="radio"/> 5 (QSQL21D[N]=6) <input type="radio"/> 6 <input type="radio"/> 7 (QSQL21D[N]=7) <input type="radio"/> 7 (QSQL21D[N]=8) <input type="radio"/> 8 (QSQL21D[N]=9) <input type="radio"/> 9 <input type="radio"/> 10 (QSQL21D[N]=10) <input type="radio"/> 10 (QSQL21D[N]=11) <input type="radio"/> 해당 없음 (QSQL21D[N]=99) |
| 22. 병과 치료 때문에 얼마나 고립감을 느끼시나요? | <input type="radio"/> 0 (QSQL22[N]=1) <input type="radio"/> 1 (QSQL22[N]=2) <input type="radio"/> 2 (QSQL22[N]=3) <input type="radio"/> 3 <input type="radio"/> 4 (QSQL22[N]=4) <input type="radio"/> 4 (QSQL22[N]=5) <input type="radio"/> 5 (QSQL22[N]=6) <input type="radio"/> 6 (QSQL22[N]=7) <input type="radio"/> 7 (QSQL22[N]=8) <input type="radio"/> 8 (QSQL22[N]=9) <input type="radio"/> 9 (QSQL22[N]=10) <input type="radio"/> 10 <input type="radio"/> 11 (QSQL22[N]=11) |
| 23. 병과 치료 때문에 얼마나 금전적인 부담을 느끼시나요? | <input type="radio"/> 0 (QSQL23[N]=1) <input type="radio"/> 1 (QSQL23[N]=2) <input type="radio"/> 2 (QSQL23[N]=3) <input type="radio"/> 3 <input type="radio"/> 4 (QSQL23[N]=4) <input type="radio"/> 4 (QSQL23[N]=5) <input type="radio"/> 5 (QSQL23[N]=6) <input type="radio"/> 6 (QSQL23[N]=7) <input type="radio"/> 7 (QSQL23[N]=8) <input type="radio"/> 8 (QSQL23[N]=9) <input type="radio"/> 9 (QSQL23[N]=10) <input type="radio"/> 10 <input type="radio"/> 11 (QSQL23[N]=11) |
| [영적인 건강] | |
| 24. 기도나 교회를 가는 등의 종교적인 활동은 당신에게 얼마나 중요하나요? | <input type="radio"/> 0 (QSQL24[N]=1) <input type="radio"/> 1 (QSQL24[N]=2) <input type="radio"/> 2 (QSQL24[N]=3) <input type="radio"/> 3 <input type="radio"/> 4 (QSQL24[N]=4) <input type="radio"/> 4 (QSQL24[N]=5) <input type="radio"/> 5 (QSQL24[N]=6) <input type="radio"/> 6 (QSQL24[N]=7) <input type="radio"/> 7 (QSQL24[N]=8) <input type="radio"/> 8 (QSQL24[N]=9) <input type="radio"/> 9 (QSQL24[N]=10) <input type="radio"/> 10 <input type="radio"/> 11 (QSQL24[N]=11) |

| | |
|--|--|
| 25. 명상 등의 영적 활동은 얼마나 중요하나요? | <input type="radio"/> 0 (QSQL25[N]=1) <input type="radio"/> 1 (QSQL25[N]=2) <input type="radio"/> 2 (QSQL25[N]=3) <input type="radio"/> 3 <input type="radio"/> 4 (QSQL25[N]=4) <input type="radio"/> 4 (QSQL25[N]=5) <input type="radio"/> 5 (QSQL25[N]=6) <input type="radio"/> 6 (QSQL25[N]=7) <input type="radio"/> 7 (QSQL25[N]=8) <input type="radio"/> 8 (QSQL25[N]=9) <input type="radio"/> 9 (QSQL25[N]=10) <input type="radio"/> 10 <input type="radio"/> 11 (QSQL25[N]=11) |
| 26. 앞진단이 당신의 영적 생활에 얼마나 많은 변화를 트래겼나요? | <input type="radio"/> 0 (QSQL26[N]=1) <input type="radio"/> 1 (QSQL26[N]=2) <input type="radio"/> 2 (QSQL26[N]=3) <input type="radio"/> 3 <input type="radio"/> 4 (QSQL26[N]=4) <input type="radio"/> 4 (QSQL26[N]=5) <input type="radio"/> 5 (QSQL26[N]=6) <input type="radio"/> 6 (QSQL26[N]=7) <input type="radio"/> 7 (QSQL26[N]=8) <input type="radio"/> 8 (QSQL26[N]=9) <input type="radio"/> 9 (QSQL26[N]=10) <input type="radio"/> 10 <input type="radio"/> 11 (QSQL26[N]=11) |
| 27. 미래에 대한 불확실성을 얼마나 심하게 느끼나요? | <input type="radio"/> 0 (QSQL27[N]=1) <input type="radio"/> 1 (QSQL27[N]=2) <input type="radio"/> 2 (QSQL27[N]=3) <input type="radio"/> 3 <input type="radio"/> 4 (QSQL27[N]=4) <input type="radio"/> 4 (QSQL27[N]=5) <input type="radio"/> 5 (QSQL27[N]=6) <input type="radio"/> 6 (QSQL27[N]=7) <input type="radio"/> 7 (QSQL27[N]=8) <input type="radio"/> 8 (QSQL27[N]=9) <input type="radio"/> 9 (QSQL27[N]=10) <input type="radio"/> 10 <input type="radio"/> 11 (QSQL27[N]=11) |
| 28. 당신의 병이 당신 삶에 얼마나 긍정적인 영향을 주었습니까? | <input type="radio"/> 0 (QSQL28[N]=1) <input type="radio"/> 1 (QSQL28[N]=2) <input type="radio"/> 2 (QSQL28[N]=3) <input type="radio"/> 3 <input type="radio"/> 4 (QSQL28[N]=4) <input type="radio"/> 4 (QSQL28[N]=5) <input type="radio"/> 5 (QSQL28[N]=6) <input type="radio"/> 6 (QSQL28[N]=7) <input type="radio"/> 7 (QSQL28[N]=8) <input type="radio"/> 8 (QSQL28[N]=9) <input type="radio"/> 9 (QSQL28[N]=10) <input type="radio"/> 10 <input type="radio"/> 11 (QSQL28[N]=11) |
| 29. 당신은 사는 의미, 목적을 느끼나요? | <input type="radio"/> 0 (QSQL29[N]=1) <input type="radio"/> 1 (QSQL29[N]=2) <input type="radio"/> 2 (QSQL29[N]=3) <input type="radio"/> 3 <input type="radio"/> 4 (QSQL29[N]=4) <input type="radio"/> 4 (QSQL29[N]=5) <input type="radio"/> 5 (QSQL29[N]=6) <input type="radio"/> 6 (QSQL29[N]=7) <input type="radio"/> 7 (QSQL29[N]=8) <input type="radio"/> 8 (QSQL29[N]=9) <input type="radio"/> 9 (QSQL29[N]=10) <input type="radio"/> 10 <input type="radio"/> 11 (QSQL29[N]=11) |
| 30. 당신은 얼마나 희망적이라고 느끼시나요? | <input type="radio"/> 0 (QSQL30[N]=1) <input type="radio"/> 1 (QSQL30[N]=2) <input type="radio"/> 2 (QSQL30[N]=3) <input type="radio"/> 3 <input type="radio"/> 4 (QSQL30[N]=4) <input type="radio"/> 4 (QSQL30[N]=5) <input type="radio"/> 5 (QSQL30[N]=6) <input type="radio"/> 6 (QSQL30[N]=7) <input type="radio"/> 7 (QSQL30[N]=8) <input type="radio"/> 8 (QSQL30[N]=9) <input type="radio"/> 9 (QSQL30[N]=10) <input type="radio"/> 10 <input type="radio"/> 11 (QSQL30[N]=11) |

| 도메인명(eCRF 명) | | 설문조사 EQ | | | | |
|-----------------------|--------------|-----------|--------------|----------------------|-----------|--------------|
| 1 st Visit | AS Follow UP | Operation | OP Follow Up | T4 Administration | Pregnancy | End of Study |

설문조사 EQ

설문조사 여부

☐ Not done (QSEQND[N]=1)

EQ-SD-3L-KOR

1-1. 운동능력

☐ (1) 나는 걷는데 전혀 지장이 없다.
(QSEQ11[N]=1)
☐ (2) 나는 걷는데 약간 지장이 있다.
(QSEQ11[N]=2)
☐ (3) 나는 걷는데 중간 정도의 지장이 있다.
(QSEQ11[N]=3)
☐ (4) 나는 걷는데 심한 지장이 있다.
(QSEQ11[N]=4)
☐ (5) 나는 걸을 수 없다.
(QSEQ11[N]=5)

1-2. 자기관리

☐ (1) 나는 혼자 씻거나 옷을 입는데 전혀 지장이 없다.
(QSEQ12[N]=1)
☐ (2) 나는 혼자 씻거나 옷을 입는데 약간 지장이 있다.
(QSEQ12[N]=2)
☐ (3) 나는 혼자 씻거나 옷을 입는데 중간 정도의 지장이 있다.
(QSEQ12[N]=3)
☐ (4) 나는 혼자 씻거나 옷을 입는데 심한 지장이 있다.
(QSEQ12[N]=4)
☐ (5) 나는 혼자 씻거나 옷을 입을 수 없다.
(QSEQ12[N]=5)

1-3. 일상활동

☐ (1) 나는 일상활동을 하는데 전혀 지장이 없다.
(QSEQ13[N]=1)
☐ (2) 나는 일상활동을 하는데 약간 지장이 있다.
(QSEQ13[N]=2)
☐ (3) 나는 일상활동을 하는데 중간 정도의 지장이 있다.
(QSEQ13[N]=3)
☐ (4) 나는 일상활동을 하는데 심한 지장이 있다.
(QSEQ13[N]=4)
☐ (5) 나는 일상활동을 할 수 없다.
(QSEQ13[N]=5)

1-4. 통증/불편감

☐ (1) 나는 통증이나 불편감이 없다.
(QSEQ14[N]=1)
☐ (2) 나는 약간 통증이나 불편감이 있다.
(QSEQ14[N]=2)
☐ (3) 나는 중간 정도의 통증이나 불편감이 있다.
(QSEQ14[N]=3)
☐ (4) 나는 심한 통증이나 불편감이 있다.
(QSEQ14[N]=4)
☐ (5) 나는 극심한 통증이나 불편감이 있다.
(QSEQ14[N]=5)

| | |
|-------------------|--|
| <p>1-5. 불안/우울</p> | <p>○ (1) 나는 전혀 불안하거나 우울하지 않다. (QSEQ15[N]=1)</p> <p>○ (2) 나는 약간 불안하거나 우울하다. (QSEQ15[N]=2)</p> <p>○ (3) 나는 중간 정도로 불안하거나 우울하다. (QSEQ15[N]=3)</p> <p>○ (4) 나는 심하게 불안하거나 우울하다. (QSEQ15[N]=4)</p> <p>○ (5) 나는 극도로 불안하거나 우울하다. (QSEQ15[N]=5)</p> |
| <p>EQ VAS</p> | |
| <p>환자의 건강상태</p> | <div style="border: 1px solid black; width: 50px; height: 20px; display: inline-block;"></div> 점 (QSEQVAS[N3.1]) |

| 적합성 평가 | |
|--|--|
| <p>선정기준</p> <p>1. 나이 만19세 이상 80세 미만 성인</p> <p>2. 3개월 이내 갑상선 초음파 검사에서 갑상선 결절 크기 장경 6mm 이상 및 10mm 이하</p> <p>3. 상기 결절에 대해 초음파 유도하 미세침 흡인 검사 또는 중심바늘 조직 검사에서 갑상선 유두암 (Bethesda Category VI) 또는 갑상선 유두암 의심 (Bethesda Category V) 결과 확인 (등록 시점 1년 이내 결과)</p> <p>- Bethesda Category V 라면 K-TIRADS 분류에 따라 갑상선 결절의 초음파 소견이 High suspicions 이거나, BRAF 변이 양성인 조건을 만족해야 함.</p> | <p><input type="radio"/> 예 (IETESTIN01[N]=1) <input type="radio"/> 아니오 (IETESTIN01[N]=0)</p> <p><input type="radio"/> 예 (IETESTIN02[N]=1) <input type="radio"/> 아니오 (IETESTIN02[N]=0)</p> <p><input type="radio"/> 예 (IETESTIN03[N]=1) <input type="radio"/> 아니오 (IETESTIN03[N]=0)</p> |
| <p>제외기준</p> <p>1. 문명, 시력저하 등 다양한 신체적 상황으로 이해가 어려운 대상자</p> <p>2. 임신부</p> <p>3. 다른 암 또는 만성질환 동반자</p> <p>- eGFR < 30 mL/min/1.73m² 참여 제외</p> <p>- 이외 상황에 대해서는 연구자 판단 하에 PTMC 치료 경과 및 예후에 영향을 주지 않는다면 참여 가능</p> <p>4. 다발성 갑상선 결절 또는 동반 갑상선 질환으로 갑상선 전절제술이 필요한 상황</p> <p>5. 갑상선 암의 전이, 갑상선 외 침범, 기관지 침범 또는 성대 신경 마비 의심</p> | <p><input type="radio"/> 예 (IETESTEX01[N]=1) <input type="radio"/> 아니오 (IETESTEX01[N]=0)</p> <p><input type="radio"/> 예 (IETESTEX02[N]=1) <input type="radio"/> 아니오 (IETESTEX02[N]=0)</p> <p><input type="radio"/> 예 (IETESTEX03[N]=1) <input type="radio"/> 아니오 (IETESTEX03[N]=0)</p> <p><input type="radio"/> 예 (IETESTEX04[N]=1) <input type="radio"/> 아니오 (IETESTEX04[N]=0)</p> <p><input type="radio"/> 예 (IETESTEX05[N]=1) <input type="radio"/> 아니오 (IETESTEX05[N]=0)</p> |
| <p>적합성 평가</p> <p>적합성 평가일 (YYYY-MM-DD)</p> <p>본 연구 대상자가 연구에 참여 가능합니까?</p> <p>* 만약 '아니오'이면 일자 원인을 표기하고 그 사유를 기록하여 주십시오.</p> <p>참여 불가 사유</p> | <p><input type="text"/> (IEDTC[D])</p> <p><input type="radio"/> 예 (IEEORRES[N]=1) <input type="radio"/> 아니오 (IEEORRES[N]=0)</p> <p><input type="radio"/> 선정/제외기준 부적합 (IEEREAS[N]=1)</p> <p><input type="radio"/> 동의 철회 (IEEREAS[N]=2)</p> <p><input type="radio"/> 연구자의 판단 (IEEREAS[N]=3)</p> <p><input type="radio"/> 기타 (IEEREAS[N]=4)</p> <p><input type="text"/></p> <p>(IEEREASO[C])</p> |

| 도메인명(eCRF 명) | | Operation | | | | |
|-----------------------|--------------|-----------|--------------|-------------------|-----------|--------------|
| 1 st Visit | AS Follow UP | Operation | OP Follow Up | T4 Administration | Pregnancy | End of Study |

| Operation | |
|-----------------------|---|
| 수술일 (YYYY/MM/DD) | <input type="text"/> (CEDTC[D]) |
| 치료 범위 | |
| 수술명 | <input type="text"/> |
| | (CETERM[C]) |
| 표준화된 수술명 | <input type="radio"/> Lobectomy (thyroid) (CEDECOD[N]=1) <input type="radio"/> Thyroidectomy total (CEDECOD[N]=2) |
| 수술 부위 | <input type="radio"/> Thyroid (CEBODSYS[N]=1) |
| 중심 림프절 절제술 | <input type="radio"/> 예방적 (CEOCLR[N]=1) <input type="radio"/> 치료적 (CEOCLR[N]=2) |
| 측경부 림프절 절제술 여부 | <input type="radio"/> Yes (CEOLLRYN[N]=1) <input type="radio"/> No (CEOLLRYN[N]=0) |
| 측경부 림프절 절제술 범위 | <input type="radio"/> 일측성 (CEOLLRR[N]=1) <input type="radio"/> 양측성 (CEOLLRR[N]=2) |
| 측경부 림프절 절제 레벨 | <input type="checkbox"/> II (CEOLLRL2[N]=1) |
| 측경부 림프절 절제 레벨 | <input type="checkbox"/> III (CEOLLRL3[N]=1) |
| 측경부 림프절 절제 레벨 | <input type="checkbox"/> IV (CEOLLRL4[N]=1) |
| 측경부 림프절 절제 레벨 | <input type="checkbox"/> V (CEOLLRL5[N]=1) |
| 측경부 림프절 절제 레벨 | <input type="checkbox"/> VII (CEOLLRL7[N]=1) |
| RAI 치료 시행 여부 | <input type="radio"/> Yes (CEORAIYN[N]=1) <input type="radio"/> No (CEORAIYN[N]=0) |
| RAI 용량 | <input type="text"/> mci (CEORDOSE[N3]) |
| 수술 방법 | |
| 수술 방법 | <input type="radio"/> Open (CEOMETH[N]=1) <input type="radio"/> Robot (CEOMETH[N]=2) <input type="radio"/> Transoral (CEOMETH[N]=3) |
| Neuromonitoring 사용 여부 | <input type="radio"/> Yes (CEONEMYN[N]=1) <input type="radio"/> No (CEONEMYN[N]=0) |
| 부갑상선 보존 여부 | <input type="radio"/> Yes (CEOPHPYN[N]=1) <input type="radio"/> No (CEOPHPYN[N]=0) |
| 되돌이후두신경 보존 여부 | <input type="radio"/> Yes (CEOPRLYN[N]=1) <input type="radio"/> No (CEOPRLYN[N]=0) |

| 도메인명(eCRF 명) | | 병리 조직 검사 | | | | |
|-----------------------|--------------|-----------|--------------|----------------------|-----------|--------------|
| 1 st Visit | AS Follow UP | Operation | OP Follow Up | T4 Administration | Pregnancy | End of Study |

Tumor Size

Pathology

Pathology, specify

BRAF 변이

TERT 변이

ETE > Gross

ETE > Microscopic

Multiplicity 여부

Multiplicity pathology

Multiplicity 개수

LN metastasis

Number of metastatic LN

Number of removed LN

Maximal diameter of metastatic LN

ENE

cm (PTTSIZE[N2.1])

☐ Classical PTC
(PTPLG[N]=1)
☐ FVPTC
(PTPLG[N]=2)
☐ Aggressive variant PTC
(PTPLG[N]=3)
☐ Others
(PTPLG[N]=4)

(PTPLGS[C])

☐ Yes (PTBRAFYN[N]=1)
☐ No (PTBRAFYN[N]=0)
☐ Not Done
(PTBRAFYN[N]=9)

☐ Yes (PTTERTYN[N]=1)
☐ No (PTTERTYN[N]=0)
☐ Not Done (PTTERTYN[N]=9)

☐ Yes (PTETEGYN[N]=1)
☐ No (PTETEGYN[N]=0)

☐ Yes (PTETEMYN[N]=1)
☐ No (PTETEMYN[N]=0)

☐ Yes (PTMULYN[N]=1)
☐ No (PTMULYN[N]=0)

(PTMULP[C])

개 (PTMUL[N3])

☐ N0 (PTLNM[N]=1)
☐ N1a (PTLNM[N]=2)
☐ N1b (PTLNM[N]=3)

개 (PTNMLN[N3])

개 (PTNRLM[N3])

mm (PTMMLN[N3])

☐ Yes (PTENEYN[N]=1)
☐ No (PTENEYN[N]=0)

- 86 -

| Complication | |
|--|--|
| 수술 후 Complication | |
| Hypoparathyroidism, Transient | <input type="radio"/> Yes (CPHTYN[N]=1) <input type="radio"/> No (CPHTYN[N]=0) |
| Hypoparathyroidism, Permanent | <input type="radio"/> Yes (CPHPYN[N]=1) <input type="radio"/> No (CPHPYN[N]=0) |
| Voice change, Transient | <input type="radio"/> Yes (CPVTYN[N]=1) <input type="radio"/> No (CPVTYN[N]=0) |
| Voice change, Permanent | <input type="radio"/> Yes (CPVPYN[N]=1) <input type="radio"/> No (CPVPYN[N]=0) |
| Hemorrhage/seroma | <input type="radio"/> Yes (CPHYN[N]=1) <input type="radio"/> No (CPHYN[N]=0) |
| Hypothyroidism, Subclinical | <input type="radio"/> Yes (CPHSYN[N]=1) <input type="radio"/> No (CPHSYN[N]=0) |
| Hypothyroidism, Overt | <input type="radio"/> Yes (CPHOYN[N]=1) <input type="radio"/> No (CPHOYN[N]=0) |
| Others | <input type="radio"/> Yes (CPOTH[N]=1) <input type="radio"/> No (CPOTH[N]=0) |
| Hypothyroidism, Subclinical 발생일 (YYYY/MM/DD) | <input type="text"/> (CPHSDTC[D]) |
| Hypothyroidism, Overt 발생일 (YYYY/MM/DD) | <input type="text"/> (CPHODTC[D]) |

| | |
|--------------|-------------------|
| 도메인명(eCRF 명) | T4 Administration |
|--------------|-------------------|

| | | | | | | |
|-----------------------|--------------|-----------|--------------|-------------------|-----------|--------------|
| 1 st Visit | AS Follow UP | Operation | OP Follow Up | T4 Administration | Pregnancy | End of Study |
|-----------------------|--------------|-----------|--------------|-------------------|-----------|--------------|

T4 Administration

T4 복용 여부

☐ Yes (CMYN[N]=1)
 ☐ No (CMYN[N]=0)

| 제품명 | 성분명 | ATC code | 용량 | 단위 | 제형 | 1일 투약 횟수 | 시작/변경일 (YYY Y/MM/DD) | Ongoing | 종단일 (YYYY/M M/DD) |
|--|-----|----------|----|----|----|----------|-------------------------|---------|----------------------|
| <div> <div>제품명</div> <div> <div>levothyroxin</div> <div>H03AA01</div> </div> </div> <div> <div>(CMPRDNA</div> <div>e sodium</div> <div>(CMCLASCD</div> <div>(CMDOSE[N</div> <div>(CMDOSU</div> <div>(CMDOSFR</div> <div>(CMDAYFRQ</div> <div>(CMSTDTC</div> <div>(CMONGO</div> <div>(CMENDTC</div> </div> | | | | | | | | | |
| <div> <div>M[N]=1=</div> <div>(CMDECOD</div> <div>[N]=1)</div> <div>3.1])</div> <div>[N]=1)</div> <div>[N]=1)</div> <div>M[N]=1)</div> <div>[N]=1)</div> <div>[D])</div> <div>[N]=1)</div> <div>[D])</div> </div> | | | | | | | | | |
| 지록신정25µg | | | | | | | | | |
| 2= | | | | | | | | | |
| 정50µg 3= | | | | | | | | | |
| 지록신정75µg | | | | | | | | | |
| 4= | | | | | | | | | |
| 정88µg 5= | | | | | | | | | |
| 지록신정100µg 6= | | | | | | | | | |
| 정125µg 7= | | | | | | | | | |
| 정150µg 8= | | | | | | | | | |
| 정175µg 9= | | | | | | | | | |
| 정200µg 10= | | | | | | | | | |
| 정225µg 11= | | | | | | | | | |
| 정250µg 12= | | | | | | | | | |
| 정275µg 13= | | | | | | | | | |
| 정300µg 14= | | | | | | | | | |
| 정325µg 15= | | | | | | | | | |
| 정350µg 16= | | | | | | | | | |
| 정375µg 17= | | | | | | | | | |
| 정400µg 18= | | | | | | | | | |
| 정425µg 19= | | | | | | | | | |
| 정450µg 20= | | | | | | | | | |
| 정475µg 21= | | | | | | | | | |
| 정500µg 22= | | | | | | | | | |
| 정525µg 23= | | | | | | | | | |
| 정550µg 24= | | | | | | | | | |
| 정575µg 25= | | | | | | | | | |
| 정600µg 26= | | | | | | | | | |
| 정625µg 27= | | | | | | | | | |
| 정650µg 28= | | | | | | | | | |
| 정675µg 29= | | | | | | | | | |
| 정700µg 30= | | | | | | | | | |
| 정725µg 31= | | | | | | | | | |
| 정750µg 32= | | | | | | | | | |
| 정775µg 33= | | | | | | | | | |
| 정800µg 34= | | | | | | | | | |
| 정825µg 35= | | | | | | | | | |
| 정850µg 36= | | | | | | | | | |
| 정875µg 37= | | | | | | | | | |
| 정900µg 38= | | | | | | | | | |
| 정925µg 39= | | | | | | | | | |
| 정950µg 40= | | | | | | | | | |
| 정975µg 41= | | | | | | | | | |
| 정1000µg 42= | | | | | | | | | |
| 정1025µg 43= | | | | | | | | | |
| 정1050µg 44= | | | | | | | | | |
| 정1075µg 45= | | | | | | | | | |
| 정1100µg 46= | | | | | | | | | |
| 정1125µg 47= | | | | | | | | | |
| 정1150µg 48= | | | | | | | | | |
| 정1175µg 49= | | | | | | | | | |
| 정1200µg 50= | | | | | | | | | |
| 정1225µg 51= | | | | | | | | | |
| 정1250µg 52= | | | | | | | | | |
| 정1275µg 53= | | | | | | | | | |
| 정1300µg 54= | | | | | | | | | |
| 정1325µg 55= | | | | | | | | | |
| 정1350µg 56= | | | | | | | | | |
| 정1375µg 57= | | | | | | | | | |
| 정1400µg 58= | | | | | | | | | |
| 정1425µg 59= | | | | | | | | | |
| 정1450µg 60= | | | | | | | | | |
| 정1475µg 61= | | | | | | | | | |
| 정1500µg 62= | | | | | | | | | |
| 정1525µg 63= | | | | | | | | | |
| 정1550µg 64= | | | | | | | | | |
| 정1575µg 65= | | | | | | | | | |
| 정1600µg 66= | | | | | | | | | |
| 정1625µg 67= | | | | | | | | | |
| 정1650µg 68= | | | | | | | | | |
| 정1675µg 69= | | | | | | | | | |
| 정1700µg 70= | | | | | | | | | |
| 정1725µg 71= | | | | | | | | | |
| 정1750µg 72= | | | | | | | | | |
| 정1775µg 73= | | | | | | | | | |
| 정1800µg 74= | | | | | | | | | |
| 정1825µg 75= | | | | | | | | | |
| 정1850µg 76= | | | | | | | | | |
| 정1875µg 77= | | | | | | | | | |
| 정1900µg 78= | | | | | | | | | |
| 정1925µg 79= | | | | | | | | | |
| 정1950µg 80= | | | | | | | | | |
| 정1975µg 81= | | | | | | | | | |
| 정2000µg 82= | | | | | | | | | |
| 정2025µg 83= | | | | | | | | | |
| 정2050µg 84= | | | | | | | | | |
| 정2075µg 85= | | | | | | | | | |
| 정2100µg 86= | | | | | | | | | |
| 정2125µg 87= | | | | | | | | | |
| 정2150µg 88= | | | | | | | | | |
| 정2175µg 89= | | | | | | | | | |
| 정2200µg 90= | | | | | | | | | |
| 정2225µg 91= | | | | | | | | | |
| 정2250µg 92= | | | | | | | | | |
| 정2275µg 93= | | | | | | | | | |
| 정2300µg 94= | | | | | | | | | |
| 정2325µg 95= | | | | | | | | | |
| 정2350µg 96= | | | | | | | | | |
| 정2375µg 97= | | | | | | | | | |
| 정2400µg 98= | | | | | | | | | |
| 정2425µg 99= | | | | | | | | | |
| 정2450µg 100= | | | | | | | | | |

| 도메인명(eCRF 명) | | Pregnancy | | | | |
|-----------------------|--------------|-----------|--------------|----------------------|-----------|--------------|
| 1 st Visit | AS Follow UP | Operation | OP Follow Up | T4 Administration | Pregnancy | End of Study |

| Pregnancy | |
|--------------------|--|
| 임신 확인일(YYYY/MM/DD) | <input type="text"/> (PGDTC[D]) |
| 임신 확인일 시점의 임신기간 | <input type="text"/> 주 (PGDUR[N2]) |
| 유산 여부 | <input type="radio"/> Yes (PGABOYN[N]=1) <input type="radio"/> No (PGABOYN[N]=0) |
| 유산일(YYYY/MM/DD) | <input type="text"/> (PGABODTC[D]) |
| 유산 확인일(YYYY/MM/DD) | <input type="text"/> (PGABOCDTC[D]) |
| 출산 여부 | <input type="radio"/> Yes (PGDELYN[N]=1) <input type="radio"/> No (PGDELYN[N]=0) |
| 출산일(YYYY/MM/DD) | <input type="text"/> (PGDELDTC[D]) |
| 출산 확인일(YYYY/MM/DD) | <input type="text"/> (PGDELCDTC[D]) |
| 수유 여부 | <input type="radio"/> Yes (PGLACYN[N]=1) <input type="radio"/> No (PGLACYN[N]=0) |

| 도메인명(eCRF 명) | | End of Study | | | | |
|-----------------------|--------------|--------------|--------------|----------------------|-----------|--------------|
| 1 st Visit | AS Follow UP | Operation | OP Follow Up | T4 Administration | Pregnancy | End of Study |

| End of Study | |
|-----------------------|--|
| 연구 완료/종단일(YYYY/MM/DD) | <input type="text"/> (ESDTC[D]) |
| 연구 완료 여부 | <input type="radio"/> Yes (ESCOMYN[N]=1) <input type="radio"/> No (ESCOMYN[N]=0) |
| 연구 중단 사유 | <input type="radio"/> 동의 철회 (ESSTREAS[N]=1) <input type="radio"/> 첫번째 추적검사 또는 수술 전 대상자가 치료방침 변경 (ESSTREAS[N]=2) <input type="radio"/> 추적관찰 실패 (ESSTREAS[N]=3) <input type="radio"/> 연구자의 판단 (ESSTREAS[N]=4) <input type="radio"/> 사망 (ESSTREAS[N]=5) <input type="radio"/> 기타 (ESSTREAS[N]=6) |
| 연구 중단 사유, 기타 | <input type="text"/> (ESSTREASO[C]) |
| Death | |
| 사망일(YYYY/MM/DD) | <input type="text"/> (ESDTHDTC[D]) |
| 사망 사유 | <input type="radio"/> 병의 진행 또는 재발 (ESDTHREAS[N]=1) <input type="radio"/> 알 수 없음 (ESDTHREAS[N]=2) <input type="radio"/> 기타 (ESDTHREAS[N]=3) |
| 사망 사유, 기타 | <input type="text"/> (ESDTHREASO[C]) |